

*Informacja o stanie realizacji
zadań oświatowych
w gminie Suchy Las
w roku szkolnym
2023 /2024*



Referat Oświaty i Sportu
Suchy Las 2024



Suchy Las, 31.10.2024 r.

Rada Gminy Suchy Las

Szanowni Państwo,

Zgodnie z art. 11 ust. 7 ustawy z dnia 14 grudnia 2016 r. – Prawo oświatowe (Dz. U. z 2023 r. poz. 900 z późn. zm.) przekazuję informację o stanie realizacji zadań oświatowych w Gminie Suchy Las w roku szkolnym 2023/2024.

Z poważaniem



Spis treści

A.	Demografia Gminy Suchy Las	7
B.	Informacje wg typów jednostek organizacyjnych systemu oświaty	9
1.	Przedszkola.....	9
2.	Szkoły dla dzieci i młodzieży	10
3.	Jednostki niepubliczne prowadzone przez inne podmioty niż samorząd	11
a.	Żłobki.....	11
b.	Przedszkola niepubliczne	12
c.	Szkoła podstawowa	13
C.	Kadra.....	14
1.	Doskonalenie zawodowe nauczycieli i kadry kierowniczej jednostek oświatowych.....	14
2.	Struktura zatrudnienia w roku szkolnym 2023/2024.....	22
D.	Finanse.....	28
1.	Wydatki	28
E.	Wyniki egzaminów zewnętrznych	31
1.	Egzamin ósmoklasisty	31
F.	Informacje o wybranych ważnych działaniach pedagogicznych w roku szkolnym 2023/2024	33
1.	Projekty rządowe, unijne	33
2.	Udział placówek i realizacja programów i projektów edukacyjnych.....	34
3.	Programy autorskie, innowacje w jednostkach oświatowych	37
4.	Współpraca krajowa i międzynarodowa między szkołami	41
5.	Uczniowie ze specjalnymi potrzebami edukacyjnymi.	42
6.	Doposażenie szkół w pomoce dydaktyczne i multimedialne z różnych źródeł.....	45
7.	Nauczyciele realizujący pomoc psychologiczno-pedagogiczną.....	46
8.	Plany na przyszłość dotyczące różnych sfer działalności Szkoły/Przedszkola.....	47
9.	Dopłata do biletów szkolnych/ bezpłatny przejazd dla uczniów szkół podstawowych na terenie Gminy Suchy Las	49
10.	Dowożenie uczniów niepełnosprawnych do szkół.....	49
11.	Pomoc Psychologiczno-Pedagogiczna	50
12.	Bezpłatne podręczniki dla uczniów.....	51
G.	Osiągnięcia uczniów	52
1.	Szkoła Podstawowa nr 1 im. W. Bogusławskiego w Suchym Lesie.....	52
2.	Szkoła Podstawowa nr 2 im. Jana Pawła II w Suchym Lesie.	53
3.	Zespół Szkół im. o. Mariana Żelazka w Chłudowie.....	53



4 Zespół Szkół im. 7 Pułku Strzelców Konnych Wlkp. w Biedrusku.....	54
H. Baza lokalowa.....	54
1. Inwestycje i ważniejsze remonty.....	54
I. Edukacja dzieci z Ukrainy:.....	56
1. Szkoła Podstawowa nr 1 im. W. Bogusławskiego w Suchym Lesie.....	57
2. Szkoła Podstawowa nr 2 im. Jana Pawła II w Suchym Lesie	57
3. Zespół Szkół im. o. Mariana Żelazka w Chłudowie.....	57
4. Zespół Szkół im. 7 Pułku Strzelców Konnych Wlkp. w Biedrusku.....	57
Zakończenie.....	58



Spis tabel

Tabela nr 1 Przedszkola samorządowe.....	9
Tabela nr 2 Przedszkole publiczne niesamorządowe	10
Tabela nr 3 Szkoły podstawowe samorządowe*	11
Tabela nr 4 Żłobki niepubliczne*	12
Tabela nr 6 Przedszkola prowadzone przez podmioty inne niż samorząd	13
Tabela nr 7 Szkoły podstawowe prowadzone przez podmioty inne niż samorząd*	14
Tabela nr 8 Zatrudnienie w placówkach gminnych*.....	22
Tabela nr 9 Stopnie awansu zawodowego nauczycieli w roku szkolnym 2023/2024.....	22
Tabela nr 10 Przydział dodatkowych godzin dla nauczycieli oraz nazwy prowadzonych zajęć – Szkoła Podstawowa nr 1 im. Wojciecha Bogusławskiego w Suchym Lesie.	23
Tabela nr 10.1 Przydział dodatkowych godzin dla nauczycieli oraz nazwy prowadzonych zajęć – Zespół Szkół im. o. Mariana Żelazka w Chłudowie.....	24
Tabela nr 10.2 Przydział dodatkowych godzin dla nauczycieli oraz nazwy prowadzonych zajęć – Szkoła Podstawowa w Zespole Szkół im. 7 Pułku Strzelców Konnych Wlkp. w Biedrusku.	25
Tabela nr 10.3 Przydział dodatkowych godzin dla nauczycieli oraz nazwy prowadzonych zajęć – Szkoła Podstawowa nr 2 im. Jana Pawła II w Suchym Lesie.	26
Tabela nr 11 - Struktura wydatków przeznaczonych na oświatę w Gminie Suchy Las w roku szkolnym 2023/2024 (Tabela nr 1 i 2).	28
Tabela nr 12 Średnie procentowe wyniki egzaminu ósmoklasisty roku szkolnym 2023/2024 w szkołach Gminy Suchy Las na tle Gminy, Powiatu, Województwa, Kraju.	31
Tabela nr 13 Średnie procentowe wyniki egzaminu ósmoklasisty w Gminie Suchy Las na tle gmin powiatu poznańskiego.	32



Wstęp

Zgodnie z art. 11 ust. 7 ustawy z dnia 14 grudnia 2016 r. – Prawo oświatowe (Dz. U. z 2024 r. poz. 737 z późn. zm.) Wójt w terminie do dnia 31 października każdego roku przekazuje Radzie Gminy informację o stanie realizacji zadań oświatowych gminy za poprzedni rok szkolny, w tym informację o wynikach egzaminu ośmioklasisty w szkołach podstawowych prowadzonych przez gminę, z uwzględnieniem działań podejmowanych przez szkoły nakierowanych na kształcenie uczniów ze specjalnymi potrzebami edukacyjnymi. W myśl art. 10 ust. 1 cytowanej wyżej ustawy do zadań organu prowadzącego należy w szczególności:

- zapewnienie warunków działania szkoły lub placówki, w tym bezpiecznych i higienicznych warunków nauki, wychowania i opieki,
- wykonywanie remontów obiektów szkolnych oraz zadań inwestycyjnych w tym zakresie,
- zapewnienie obsługi administracyjnej, prawnej, finansowej szkół i przedszkoli,
- wyposażenie szkoły lub placówki w pomoce dydaktyczne i sprzęt niezbędny do pełnej realizacji programów nauczania, programów wychowawczo - profilaktycznych,
- przeprowadzania egzaminów oraz wykonywania innych zadań statutowych,
- zapewnienie warunków umożliwiających stosowanie specjalnej organizacji nauki i metod pracy dla dzieci i młodzieży objętych kształceniem specjalnym,
- wykonywanie czynności w sprawach z zakresu prawa pracy w stosunku do dyrektorów.

Innym zadaniem własnym gminy zgodnie z art. 32 ust. 5 i 6 oraz art. 39 ust. 3 i 4 w. w. ustawy jest zapewnienie bezpłatnego transportu i opieki do przedszkoli i szkół. Wśród zadań oświatowych wymienionych w ustawie Prawo oświatowe i w Karcie Nauczyciela wymienić ponadto należy:

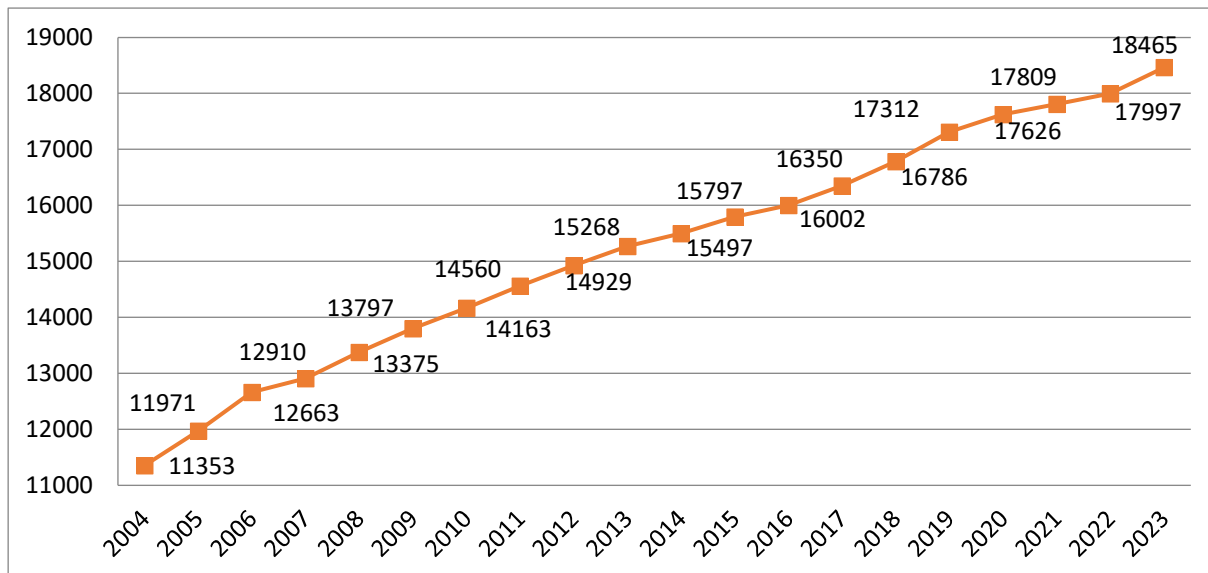
- nadawanie stopnia awansu zawodowego,
- ocena pracy dyrektora szkoły,
- nadzór nad obowiązkiem nauki i egzekwowanie obowiązku szkolnego i obowiązku nauki,
- dotowanie szkół, przedszkoli publicznych i niepublicznych, innych form wychowania przedszkolnego,
- dofinansowanie kosztów kształcenia młodocianych pracowników.

Informacja o stanie realizacji zadań oświatowych za rok szkolny 2023/2024 została przygotowana głównie w oparciu o dane z Systemu Informacji Oświatowej według stanu na dzień 30.09.2023 r. oraz dane przekazane przez dyrektorów szkół i placówek oświatowych.



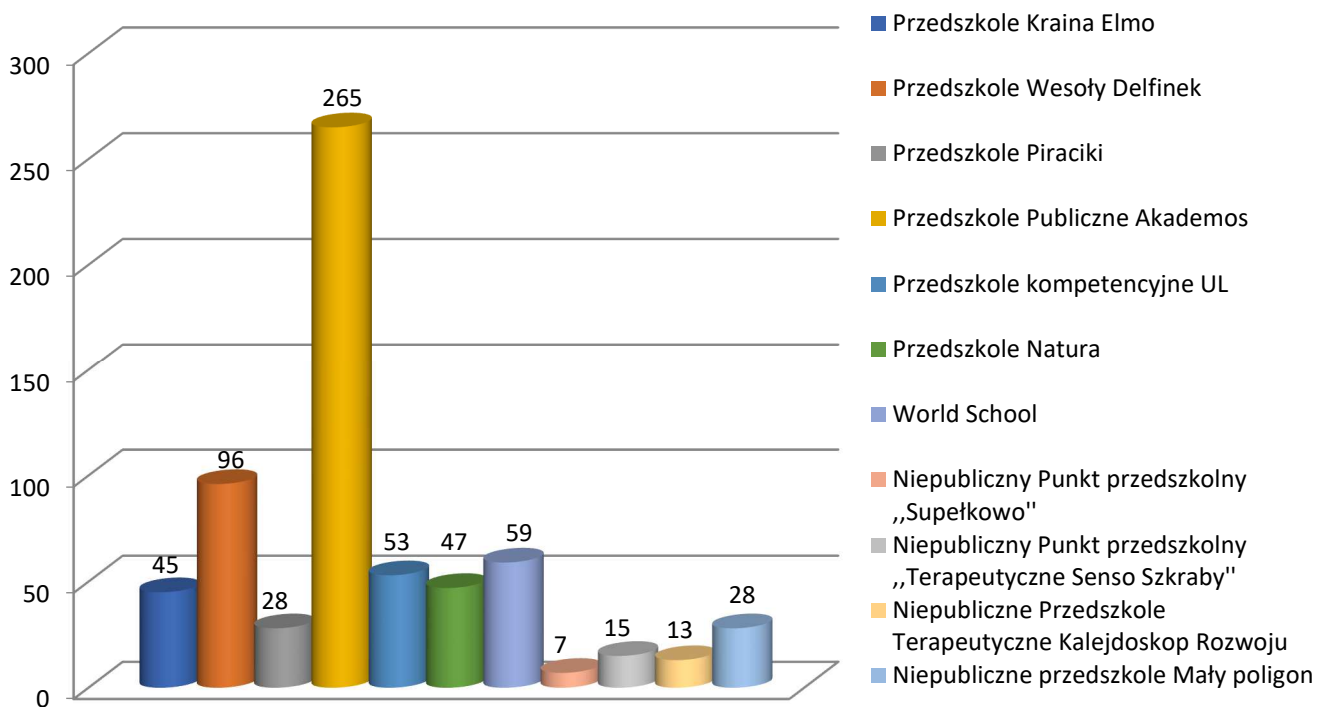
A. Demografia Gminy Suchy Las

Liczba ludności - Gmina Suchy Las (lata 2004- 2023)



Liczba dzieci w placówkach oświatowych

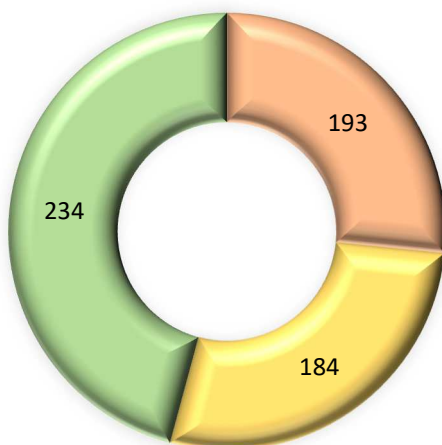
Przedszkola Niepubliczne i Przedszkole Publiczne prowadzone przez inny organ Ilość dzieci na stan 30.08.2024 r. wg. SIO



Razem: 656 dzieci



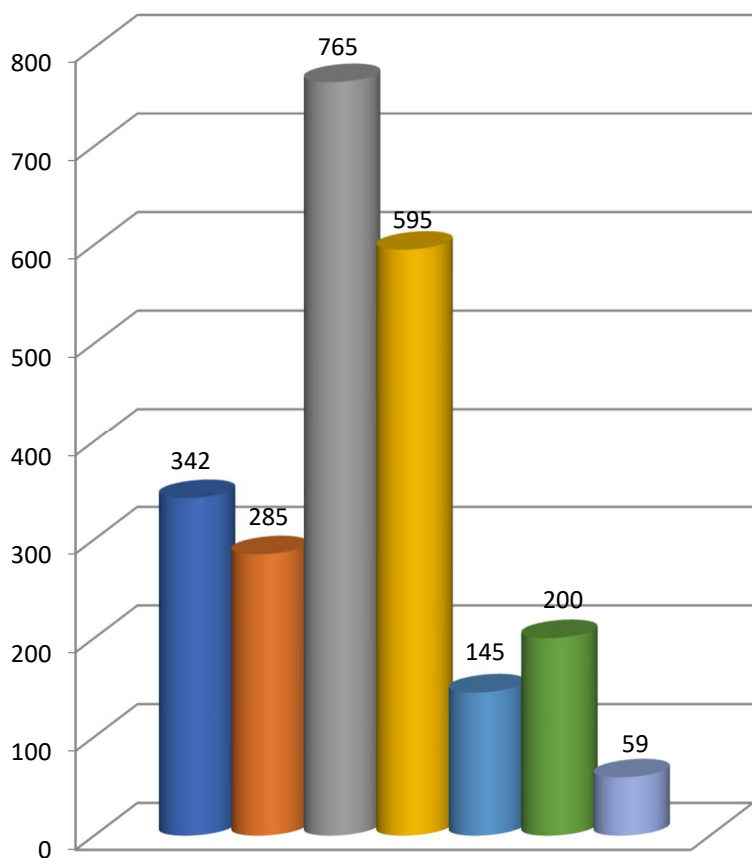
Przedszkola Publiczne Ilość dzieci Stan na 30.08.2024 r.



- Przedszkole w Biedrusku
- Przedszkole w Chłudowie
- Przedszkole "Leśnych Ludków"

Razem: 611 dzieci

Szkoły Podstawowe Ilość uczniów Stan na 30.08.2024 r.



- Zespół Szkół im. 7 Pułku Strzelców Konnych Wielkopolskich w Biedrusku
- Zespół Szkół im.o. Mariana Żelazka w Chłudowie
- Szkoła Podstawowa nr 2 im. Jana Pawła II w Suchym Lesie
- Szkoła Podstawowa nr 1 im. Wojciecha Bogusławskiego w Suchym Lesie
- Prywatna Szkoła Podstawowa w Biedrusku
- Prywatna Szkoła Podstawowa Harmonia w Suchym Lesie
- Prywatna Szkoła Podstawowa World School

Razem: 2 391 uczniów



B. Informacje wg typów jednostek organizacyjnych systemu oświaty

1. Przedszkola

Wychowanie przedszkolne realizowane jest w przedszkolach oraz innych formach wychowania przedszkolnego. Obejmuje dzieci od początku roku szkolnego w roku kalendarzowym w którym dziecko kończy 3 lata, do końca roku szkolnego w roku kalendarzowym, w którym dziecko kończy 7 lat.

W roku szkolnym 2023/2024 do samorządowych przedszkoli oraz 8 przedszkoli niepublicznych, 2 punktów przedszkolnych oraz 1 przedszkola publicznego z operatorem prywatnym uczęszczało 1199 dzieci w wieku od 3 do 7 lat.

Przedszkola prowadzone przez Gminę Suchy Las zapewnia opiekę od godz. 6:00 do 17:00. Czas pracy poszczególnych przedszkoli został dostosowany do potrzeb rodziców dzieci zapisanych do przedszkola.

Tabela nr 1 Przedszkola samorządowe

L.p.	Nazwa placówki	Liczba oddziałów	Liczba dzieci
1.	Przedszkole „Leśnych Ludków” w Suchym Lesie	10	229
2.	Przedszkole przy Zespole Szkół im. o. Mariana Żelazka w Chłudowie (z filią w Gołęczewie)	8	183
3.	Przedszkole przy Zespole Szkół im. 7 Pułku Strzelców Konnych Wlkp. w Biedrusku	8	191
RAZEM:		26	603

*Stan: System Informacji Oświatowej (SIO)- 30 września 2023 r.

Gminne przedszkola prowadzą bezpłatne nauczanie, wychowanie i opiekę przez 5 godzin dziennie zgodnie z art. 13 pkt. 2 ustawy z dnia 14 grudnia 2016 r. o Prawie Oświatowym (Dz.U.2023 r. poz. 900 ze zm.). Po przekroczeniu tego czasu pobierana jest opłata w wysokości 1,30 zł za każdą rozpoczętą godzinę zajęć pobytu dziecka w przedszkolu zgodnie z art. 52 ust. 3 ustawy z dnia 27 października 2017 o finansowaniu zadań oświatowych (Dz.U.2023 r. poz. 1400 ze zm.). Od rodziców pobierana jest także opłata za wyżywienie. Przedszkola mogą organizować dla dzieci różne zajęcia dodatkowe. Za organizację tych zajęć i zatrudnienie nauczycieli do ich prowadzenia odpowiedzialny jest dyrektor przedszkola. Gmina Suchy Las otrzymuje na dofinansowanie zadań w zakresie wychowania przedszkolnego dotację celową z budżetu państwa, która może być wykorzystana wyłącznie na dofinansowanie wydatków bieżących związanych z realizacją tych zadań. Dotacja na dzieci przedszkolne w wieku 2,5 – 5 lat w roku szkolnym 2023/2024 otrzymana z Ministerstwa Edukacji Narodowej to:
2 719 344 zł.



Przedszkolaki mogą brać udział w następujących bezpłatnych zajęciach dodatkowych np.:

- + j. angielski,
- + rytmika,
- + logopedia,
- + religia.

Tabela nr 2 Przedszkole publiczne niesamorządowe

Lp.	Nazwa placówki	Liczba oddziałów	Liczba dzieci	Średnia wysokość dotacji na 1 dziecko	Uśredniona wysokość otrzymanej dotacji od września 2023 do sierpnia 2024
1.	Przedszkole Publiczne „Akademos” z prywatnym operatorem	13	232	2 233,17	6 723 239 zł

Dotacja na przedszkole publiczne z prywatnym operatorem zgodnie z § 2 p. 2 uchwały nr XLI/461/18 Rady Gminy Suchy Las z dnia 25 stycznia 2018 r. w sprawie ustalenia trybu udzielania i rozliczenia dotacji dla publicznych i niepublicznych podmiotów oświatowych, oraz trybu przeprowadzenia kontroli prawidłowości ich pobrania i wykorzystywania wynosi 130% wydatków bieżących ponoszonych w przedszkolu publicznym w przeliczeniu na jedno dziecko.

2. Szkoły dla dzieci i młodzieży

Zgodnie z przeprowadzoną Reformą Systemu Oświaty od 1 września 2017 r. obowiązuje nowy ustrój szkolny: przywrócono ośmioletni system nauki.

Czas edukacji podzielony jest na dwa etapy:

- + w klasach I-III prowadzona jest edukacja wczesnoszkolna - I etap edukacyjny,
- + w klasach IV-VIII wprowadza się przedmioty i ścieżki edukacyjne - II etap edukacyjny, od IV klasy rozpoczyna się nauczanie przedmiotowe, w VII klasie do zajęć obowiązkowych dołącza się drugi język obcy nowożytny.

Szkoły podstawowe mają określoną sieć, a także granice obwodów zgodnie z obowiązującą Uchwałą nr IX/117/19 Rady Gminy Suchy Las z dnia 13 czerwca 2019 r. w sprawie ustalenia planu sieci publicznych szkół podstawowych prowadzonych przez Gminę Suchy Las oraz określenia granic obwodów publicznych szkół podstawowych mających siedzibę na obszarze Gminy Suchy Las, wprowadzone ustawą Prawo Oświatowe.



Obowiązek szkolny rozpoczyna się z początkiem roku szkolnego 2023/2024 dla dzieci urodzonych w 2016 r., trwa do ukończenia VIII klasy szkoły podstawowej nie dłużej jednak niż do ukończenia 18 roku życia (art. 35. Ustawy Prawo Oświatowe z 14 grudnia 2016 r., (Dz.U.2023 r. poz. 900 ze zm.)

Na wniosek rodziców naukę w szkole podstawowej może także rozpocząć dziecko, które w danym roku kalendarzowym kończy 6 lat.

Dyrektor na wniosek rodziców może odroczyć spełnienie przez dziecko obowiązku szkolnego w przypadku otrzymania opinii, z której wynika potrzeba odroczenia spełniania przez dziecko obowiązku szkolnego w danym roku szkolnym. Opinia powinna zostać wydana przez Poradnię Psychologiczno - Pedagogiczną. W tym przypadku dziecko kontynuuje przygotowanie przedszkolne w przedszkolu lub w innej formie wychowania przedszkolnego.

Obowiązek szkolny może być realizowany także poza szkołą, czyli w ramach tzw. edukacji domowej. Zezwolenie na jej prowadzenie, tak jak dotychczas, może wydać dyrektor szkoły, do której dziecko zostało przyjęte.

Rodzice zainteresowani tzw. edukacją domową są zobowiązani do złożenia wniosku u dyrektora szkoły. Do wniosku należy dołączyć wymaganą dokumentację, w tym opinię publicznej poradni psychologiczno - pedagogicznej.

Tabela nr 3 Szkoły podstawowe samorządowe*

Lp.	Wyszczególnienie	Całkowita liczba oddziałów	Całkowita liczba uczniów
1.	Szkoła Podstawowa nr 1 im. Wojciecha Bogusławskiego w Suchym Lesie	28	599
2.	Szkoła Podstawowa nr 2 im. Jana Pawła II w Suchym Lesie	35	762
3.	Zespół Szkół w Chłudowie im. o. Mariana Żelazka (w tym filia w Gołęczewie)	15	288
4.	Zespół Szkół im. 7 Pułku Strzelców Konnych Wielkopolskich w Biedrusku	19	343
RAZEM		97	1 992

*Stan: System Informacji Oświatowej (SIO) - 30 września 2023 r.

3. Jednostki niepubliczne prowadzone przez inne podmioty niż samorząd

Na terenie Gminy Suchy Las w roku szkolnym 2023/2024 funkcjonowało 11 żłobków niepublicznych, sześć przedszkoli niepublicznych, dwa punkty przedszkolne niepubliczne i trzy szkoły podstawowe niepubliczne.

a. Żłobki

Żłobki niepubliczne otrzymują dotację celową w wysokości 450,00 zł miesięcznie na każde dziecko na podstawie Uchwały Nr XXIV/274/16 Rady Gminy Suchy Las z dnia 24 listopada 2016 r.

Dotacja wypłacana jest na podstawie Zarządzenia Nr 11/2018 z dnia 23 stycznia 2018 r. Wójta Gminy Suchy Las w sprawie zatwierdzenia wzoru wniosku i umowy



o udzielenie dotacji celowej - żłobki otrzymują dotację po podpisaniu umowy na cały rok kalendarzowy, wypłacaną co miesiąc.

Tabela nr 4 Żłobki niepubliczne*

Lp.	Nazwa placówki	Średnia ilość dzieci (od września 2023 do sierpnia 2024)	Średnia wypłacana dotacja (od września 2023 do sierpnia 2024)
1.	„Petitek i Petitka”	31	167 400 zł
2.	„Bajeczkowo”	20	108 000 zł
3.	„Piraciki”	16	86 400 zł
4.	„UI”	20	108 000 zł
5.	„Pałacowy Kącik”	22	118 800 zł
6.	„Lechitki”	27	145 800 zł
7.	„Tulisie”	16	86 400 zł
8.	„Wesołe jagódki”	16	86 400 zł
9.	„World School”	12	64 800 zł
10.	„Akademos”	27	145 800 zł
11.	„Mały poligon”	26	140 400 zł
Razem:		233	1 258 200 zł

*Dane z Programu ODPN

b. Przedszkola niepubliczne

Na terenie Gminy Suchy Las działa osiem przedszkoli niepublicznych, jedno przedszkole publiczne z prywatnym operatorem oraz dwa niepubliczne punkty przedszkolne. Zgodnie z Uchwałą nr XLI/461/18 Rady Gminy Suchy Las z dnia 25 stycznia 2018 r. w sprawie ustalenia trybu udzielania i rozliczenia dotacji dla publicznych i niepublicznych podmiotów oświatowych, oraz trybu przeprowadzenia kontroli prawidłowości ich pobrania i wykorzystywania przedszkola niepubliczne otrzymują dotacje z budżetu Gminy w Suchym Lesie. Dotacja dla niepublicznego przedszkola przysługuje na każde dziecko w wysokości 75% ustalonych w budżecie gminy wydatków bieżących ponoszonych w przedszkolu publicznym w przeliczeniu na jedno dziecko.



Tabela nr 6 Przedszkola prowadzone przez podmioty inne niż samorząd

Lp.	Nazwa placówki	Liczba oddziałów	Liczba dzieci	Średnia wysokość dotacji na 1 dziecko	Uśredniona wysokość otrzymanej dotacji od września 2023 do sierpnia 2024
1.	Prywatne Przedszkole Anglojęzyczne „Kraina Elmo”	3	45	1288,34	694 465 zł
2.	Prywatne przedszkole „Natura”	2	46	1288,34	726 486 zł
3.	Prywatne Przedszkole „Wesoły Delfinek”	7	83	1288,34	1 489 096 zł
4.	Prywatne Przedszkole „Piraciki”	2	27	1288,34	351 772 zł
5.	Przedszkole „Kompetencyjne UI”	4	46	1288,34	736 159 zł
6.	Magic World Preschool Dwujęzyczne Niepubliczne Przedszkole	6	75	1288,34	1 208 057 zł
7.	Niepubliczny Punkt Przedszkolny „Supełkowo”	1	6	614,53 7519,45	19 352 zł plus 83 767 na dzieci z orzeczeniem o kształceniu specjalnym
8.	Niepubliczne Przedszkole Mały Poligon	1	21	1288,34	364 995 zł
9.	Niepubliczne Przedszkole Terapeutyczne Kalejdoskop Rozwoju	1	5	8067,17	572 534 zł Tylko dzieci z orzeczeniami o kształceniu specjalnym. Start od lutego 2024
10.	Niepubliczny Punkt Przedszkolny „Terapeutyczne Senso Szkraby”	1	15	8067,17	1 423 634 Tylko dzieci z orzeczeniami o kształceniu specjalnym
RAZEM:		28	369	33 286 70	7 670 317

*Stan: System informacji Oświatowej (SIO) - 30 września 2023 r.

c. Szkoła podstawowa

Zgodnie z ustawą o finansowaniu zadań oświatowych, art. 26 niepubliczne szkoły, w których realizowany jest obowiązek szkolny, lub obowiązek nauki otrzymują na każdego ucznia dotację w wysokości równej kwocie przewidzianej na takiego ucznia w części oświatowej subwencji ogólnej dla jednostki samorządu terytorialnego. Na terenie Gminy Suchy Las funkcjonują prywatne szkoły podstawowe.



Tabela nr 7 Szkoły podstawowe prowadzone przez podmioty inne niż samorząd*

Lp.	Wyszczególnienie	Całkowita liczba oddz.	Całkowita liczba uczniów
1.	Prywatna Szkoła Podstawowa Nr 1 w Biedrusku (plus oddział zerowy)	13	156
2.	Prywatna Szkoła Podstawowa „Harmonia” w Suchym Lesie (plus oddział zerowy)	18	136
3.	Prywatna Szkoła Podstawowa World School	6	59
RAZEM:		37	351

*Stan: System informacji Oświatowej (SIO) - 30 września 2023 r.

C. Kadra

1. Doskonalenie zawodowe nauczycieli i kadry kierowniczej jednostek oświatowych

1.1 Zespół Szkół im. 7 Pułku Strzelców Konnych Wlkp. w Biedrusku:

- **Studia magisterskie:** Pedagogika przedszkolna i wczesnoszkolna, pedagogika porównawcza i pomoc społeczna, pedagogika
- **Studia podyplomowe:** Nauczanie plastyki i techniki, Biologia w szkole, Historia Oligofrenopedagogika i terapię.

➤ **Szkolenia, kursy, warsztaty:**

Szkoła: Zajęcia w ramach Szkoły Ćwiczeń oraz:

Plan lekcji Optivum.; Rozszerzona księga zastępców; Nadzór pedagogiczny w dzienniku Vulcan; "Wspomaganie rozwoju dzieci ze specyficznymi problemami w nauce - Szkolny Program Interwencyjny Sally Goddard Blythe oparty o integrację odruchów oraz ocenę neuromotorycznej gotowości do nauki testem przesiewowym INPP"; Spektrum możliwości czy spektrum zagrożeń? - czyli Młodzi neuroróżnorodni w sieci; JEŻ- Junior Edu-Żywnienie Konferencja podsumowująca realizację zadania Junior Edu Żywnienie "Partnerstwo w systemie oświatowym - doświadczenia z realizacji wykonania zadania"; Ćwiczenia warg, żuchwy, języka i terapia oddychania w dysfagii. Terapia miofunkcjonalna przy seplenieniu; Nauczyciele, rodzice, uczniowie. Relacje, komunikacja i bycie razem; Jak zorganizować pracę z uczniem zdolnym; Sztuczna Inteligencja w służbie edukacji. AI w edukacji: praktyczne wskazówki dla nauczycieli; Zachowania ryzykowne młodzieży - alkohol i inne substancje



psychoaktywne; Rozpoznanie, interwencja, wsparcie i przeciwdziałanie; Profilaktyka zdrowia psychicznego dzieci i młodzieży wyzwaniem współczesnej edukacji; Jak działać, aby energii wystarczyło na cały rok szkolny? Jak zbierać owoce pracy pomimo przeszkód?; Praktyczne wskazówki do pracy z uczniem z dysleksją; Ocena kształtująca i informacja zwrotna – praktyczna alternatywa dla tradycyjnego systemu nauczania i oceniania. Jak to zrobić krok po kroku; Trudny uczeń, głośna klasa. Praktyczne strategie pracy z uczniami; Polsko-niemiecki kurs tandemowy. Kurs j. hiszpańskiego. Kurs j. angielskiego; Terenoznawstwo. Terroryzm jako zagrożenie dla bezpiecznego państwa; Asy Internetu: krytyczne podejście do źródeł w sieci; 5 Niezawodnych Strategii Bezpiecznego Internetu; zagrożenie dla nastolatków w mediach społecznościowych.

Jak uczy się mózg? – 4 filary neuroedukacji; Tradycyjnie i cyfrowo w klasach 1-3. Pierwszak jako odkrywca książek; Innowacyjny nauczyciel, aktywny uczeń; Odpowiedzialność prawna uczniów. Samookaleczenia w szkole podstawowej i średniej; Motywacja u dzieci - 15 skutecznych sposobów. Praca z dzieckiem nadpobudliwym ruchowo; Zabawy wyciszające w pracy z dziećmi. Przebodźcowanie w przedszkolu i szkole; Techniki radzenia sobie ze złością. Mały motorek – motoryka mała. Zabawy i ćwiczenia rozwijające prace rąk; Szkolenie z wyobraźnią - inspiracje muzyczne; Standardy Ochrony Małoletnich.

➤ **Rady pedagogiczne:** Stres w pracy nauczyciela - higiena emocjonalna pracy. Wypalenie zawodowe (szkoła); W pułapce wirtualności – cyberbezpieczeństwa (szkoła); Warsztaty rozwijające kreatywność (szkoła i przedszkole); „Jak wychować szczęśliwe dziecko? – konferencja w Suchym Lesie (szkoła); System „Neonki” (szkoła); Organizacja egzaminu ósmoklasisty – procedury (szkoła); Standardy Ochrony Małoletnich – jak dostosować procedury do nowych wymogów prawnych? (szkoła i przedszkole); Budowanie prawidłowych relacji w grupie rówieśniczej (przedszkole); Zabawy wyciszające w pracy z dziećmi (przedszkole); Obsługa platformy Canva (przedszkole).

1.2 Zespół Szkół im. o. Mariana Żelazka w Chludowie:

➤ **Studia podyplomowe:** Diagnostyka, rewalidacja i terapia pedagogiczna.

➤ **Szkolenia, kursy, warsztaty:** Jak kształtować nowoczesne kompetencje wśród uczniów? ; Plan nadzoru pedagogicznego dyrektora szkoły - rok szkolny 2023/2024.

Nastolatek w kryzysie; Zmiany w prawie dotyczącym oświaty. Sierpniowe zebranie rady pedagogicznej; Obowiązki dyrektora przed rozpoczęciem roku szkolnego 2023/2024.; Ogólnopolska konferencja dla dyrektorów, nauczycieli i pracowników oświaty 2024; Zmiany w prawie oświatowym od września 2023 r.; Bazowe funkcje komunikacyjne. Ocena i stymulowanie rozwoju elementarnych umiejętności komunikacyjnych u dziecka ze spektrum autyzmu; Ankyloglosja-terapia przed i po zabiegu. Oddziaływanie logopedyczne u dziecka z Zespołem Downa w pierwszych latach życia; Alalia motoryczna – postępowanie terapeutyczne, intencji komunikacyjnej. Szkoła Ćwiczeń – szkolenie online - praca z uczniem w spektrum autyzmu; Wykorzystanie nowoczesnych technologii w pracy z uczniami



o specjalnych potrzebach edukacyjnych; Zwykła niepełność mówienia a jąkanie; Niepełnosprawność intelektualna w stopniu lekkim. Oddziaływanie logopedyczne; Konferencja surdologopedyczna "Kocham Słyszeć" w Lublinie. Uczestnictwo online.; Niepełnosprawność intelektualna w stopniu lekkim. Oddziaływanie logopedyczne; Kurs Terapii Miofunkcjonalnej. Kompleksowy i funkcjonalny program obszaru orofacjalnego I i II stopień. Afazja (od 2 do 14 lat) – Szkolenie modułowe. Uczenie się, a integracja sensoryczna; Rozwój sensoryczno-motoryczny dziecka w wieku przedszkolnym. Terapia ręki, a lateralizacja. Ćwiczenie koordynacji i koncentracji uwagi u dzieci. Godzina wychowawcza inna niż zwykle; TiK w edukacji; Pomoce multimedialne, które usprawnią pracę każdego nauczyciela. Zmiany w prawie oświatowym 2023/2024; Zabawy integracyjne w kole. Nauczyciel na ścieżce rozwoju zawodowego z e-Twinning; Webinar: Grupa Programowanie z e-Twinning; SI w szkole- Tworzenie efektywnych Planów Lekcji; Przemoc i cyberprzemoc rówieśnicza webinarium: Objawy zaburzeń integracji sensorycznej u dzieci w wieku szkolnym i wczesnoszkolnym; webinarium: Praktyczny pakiet zabaw sensorycznych dla dzieci w wieku przedszkolnym i szkolnym; szkolenie: Dzień Pluszowego Misia - twórcze pomysły na zabawy; Canva dla nauczyciela; Ogólnopolska konferencja "Laboratoria przyszłości i szkoła ćwiczeń w Suchym Lesie"; Tydzień z Chatem GPT w edukacji"; Tydzień w TwinSpace; Strażnicy Uśmiechu; Wczesne wspomaganie rozwoju dzieci oraz wsparcie rodziny- studia podyplomowe. Canva dla nauczyciela; " Na co liczymy, licząc?"; Po egzaminie ósmoklasisty 2023. Ścieżki do sukcesu na kolejnym egzaminie.; Edufolder – dyktanda; Ortograffiti z Bratkiem w klasach I–III. Efektywne zastosowanie metody; Muzyczna Zima; Dla Dziadków niespodzianki i zimowe śpiewanki; Gra wyobraźni dziecięcej w ćwiczeniach wg metody bezpośredniej celowości ruchu; Warsztaty metodyczne: Wszystko jest możliwe. W niezwykłym świecie muzyki filmowej; Pozytywna dyscyplina w żłobku i w przedszkolu; Przygody z Muzyką cz. 2 – Zima; Warsztaty metodyczne: Wszystko jest możliwe. W niezwykłym świecie muzyki filmowej; Agresja, złość, lęk. Zaburzenia zachowania u dzieci; Szkolenie stacjonarne- Miedzy gałązkami; Jesienne inspiracje muzyczne z cyklu Aktywne Słuchanie Muzyki- szkolenie stacjonarne; Metody pracy z dzieckiem z niepełnosprawnościami intelektualną - webinar online; Metody pracy z dzieckiem z zespołem Aspergera- webinar online; Jak pracować z dzieckiem z autyzmem- webinar online; Jak rozpoznać depresję u dzieci i młodzieży- webinar online; Dokumentowanie pomocy psychologiczno- pedagogicznej w przedszkolu - webinar online; Wspomaganie rozwoju dzieci ze specyficznymi problemami w nauce - Szkolny Program Interwencyjny Sally Goddard Blythe oparty o integrację odruchów oraz ocenę neuromotorycznej gotowości do nauki testem przesiewowym INPP; Mówienie ważne jak chodzenie. Pierwsze oznaki zaburzeń rozwoju mowy dziecka; Przygotowanie do zawodu nauczyciela, czyli mianowanie wg nowych zasad; Przedszkolak pod lupą- obserwacja i diagnoza w przedszkolu; Ogólnopolska konferencja "Laboratoria przyszłości i szkoła ćwiczeń w Suchym Lesie"; Szkolenie "Praca w szkole z dziećmi/młodzieżą z doświadczeniem uchodźczym i emigranckimi projekt antydyskryminacyjny; Spotkanie dla asystentek międzykulturowych w Poznaniu; Szkolenie "Self-Help Plus (SH+); Spotkanie dla asystentek międzykulturowych w Poznaniu; "Jak wspierać poczucie własnej wartości u dziecka" webinar; Spotkanie dla asystentek międzykulturowych w Poznaniu; Spotkanie dla asystentek międzykulturowych w Poznaniu; VI



Ogólnopolskie Forum Asystentek i Asystentów Międzykulturowych oraz Romskich; Spotkanie dla asystentek międzykulturowych w Poznaniu. Warsztaty: "Asertywność i rozwiązywanie konfliktów w pracy asystentki międzykulturowej"; "Jak przygotować i wdrożyć standardy ochrony małoletnich w placówce oświatowej?" – webinarium; Sposoby na powtórkę z fizyki; Interaktywne lekcje - 3 metody; Wykorzystanie układu współrzędnych w środowisku Scratch; Awans zawodowy nauczyciela kontraktowego na stopień nauczyciela mianowanego na tzw. starych zasadach; Dziecko, które poszukuje ciągłych wrażeń sensorycznych. Autyzm a zaburzenia zachowania; Sensoryczna zima - zabawy w przedszkolu i w szkole; Prace plastyczne w okresie zimowo-świątecznym dla dzieci w wieku przedszkolnym i szkolnym; Nie autyzm, lecz spektrum autyzmu. Co nowego przyniesie ICD 11?; Lęk u dzieci ze spektrum autyzmu; Mocne strony autystycznych uczniów – jak je rozpoznać i jak nad nimi pracować?; Mała motoryka, rytm i rym. Inspiracje na zimę; Edukacja matematyczna w przedszkolu. Od orientacji przestrzennej do klasyfikacji; Spotkanie dla asystentek międzykulturowych w Poznaniu; Uczeń i nauczanie w cyfrowym świecie; Jakich niespodzianek można się spodziewać na egzaminie ósmoklasisty z matematyki w 2024 roku?; Konferencja "Nie tylko pierwszy rok - potrzeby uczniów z doświadczeniem migracji/uchodźstwa w polskiej szkole"; Jak wspomagać nauczanie matematyki z wykorzystaniem laptopów w kl. IV; Przygody z Muzyką cz. 3 – Wiosna; Rola opiekuna stażu w awansie zawodowym; Spotkanie dla asystentek międzykulturowych w Poznaniu. Temat: "Emocje dziecka. Jak reagować i pomagać?"; Tydzień z Web sztuczna inteligencja; Sztuczna inteligencja w pracy nauczyciela - szanse i zagrożenia; Tydzień z narzędziami Google; Dzielimy i łączymy; Czy stopnie to jedyny sposób weryfikacji wiedzy ucznia? Warsztat na temat zmiany systemu oceniania w szkole; Szkolenie dla liderów koordynujących i opracowujących standardy ochrony małoletnich w jednostkach systemu oświaty; Sztuczna inteligencja w zarządzaniu oświatą - perspektywy i możliwości; Cyberbezpieczeństwo + Jak wychować szczęśliwe dziecko.; Sztuczna inteligencja w pracy nauczyciela - szanse i zagrożenia; Laboratoria przyszłości. Podstawy montażu wideo w darmowym programie DaVinci Resolve; Ćwiczenia usprawniające jednocześnie wszystkie zmysły; Jak mieć rodzica po swojej stronie? 5 sprawdzonych pomysłów na budowanie koalicji nauczyciel-rodzic; Standardy Ochrony Małoletnich - kluczowe informacje; Tik w pracy nauczyciela. Sztuczna inteligencja: Podstawowe szkolenie dla nauczyciela; Konferencja „STEAM i umiędzynarodowienie w projektach na lekcjach”; Zabawy integracyjne w kole; Zabawy wyciszające dla dzieci; Sensoryczna zima- zabawy w przedszkolu i w szkole; Gra wyobraźni dziecięcej w ćwiczeniach wg metody bezpośredniej celowości ruchu; Prace plastyczne w okresie zimowo-świątecznym dla dzieci w wieku przedszkolnym i szkolnym; Dwie półkule - jeden mózg (zabawy koordynacyjne dla dzieci); Duża motoryka - zabawy i ćwiczenia dla dzieci; Sprawozdanie z pracy nauczyciela wspomagającego; Cyfrowy autyzm, czyli jak przywiązanie do ekranu wpływa na ucznia; Emocje nauczyciela; Sensoryczna zima- zabawy w przedszkolu i w szkole. Praktyczne pomysły na ciekawą lekcję zastępczą; "Jak reagować na prowokacyjne zachowania uczniów"; VII Edycja ogólnopolskiej konferencji "Edukacja to komunikacja - nauczyciel w nowych realiach oświatowych 2024"; "Jak wzmocnić psychiczne zdrowie własne i uczniów"; "W pułapce wirtualności - cyberbezpieczeństwo".



➤ **Rady pedagogiczne:** Konferencja „Szkoły Ćwiczeń z Laboratoriami Przyszłości w Gminie Suchy Las”. Spotkania online z Tomaszem Bielickim „Nastolatek w kryzysie”; Konferencja „Jak wychować szczęśliwe dziecko” Suchy Las W pułapce wirtualności – cyberbezpieczeństwo; Czy stopnie to jedyny sposób weryfikacji wiedzy ucznia? Warsztat na temat zmiany systemu oceniania w szkole. Standardy Ochrony Osób Małoletnich.

1.3 Przedszkole „Leśnych Ludków” w Suchym Lesie:

- **Studia podyplomowe:** Pedagog specjalny w edukacji włączającej.
- **Szkolenia, kursy, warsztaty: szkolenie:** „Miogopedia” A. Rosińska- dwudniowe szkolenie dla logopedy, celem było zapoznanie z funkcjami biologicznymi w obrębie narządu życia, fizjologią, patologiami, diagnozą oraz technikami terapeutycznymi oddychania, połykania i żucia. Celem jest zapoznanie z terapią miofunkcjonalną od strony praktycznej; Kurs języka angielskiego; „ Jak napisać IPET i WOPFU; „Wiosenne śpiewanki i rytmiczanki”- szkolenie związane z edukacją muzyczną, do wykorzystania w pracy z dziećmi; „Ukulele”- kurs dla nauczyciela, wykorzystania instrumentów w codziennej edukacji dzieci i w nauce języka angielskiego; „ Metoda Ruchu Rozwijającego wg. Weroniki Scherborne”- ćwiczenia wspierające dzieci , podstawą jest ruch; „Metody aktywizujące” – jak zaciekać dzieci. Praktyczne sposoby pracy z dzieckiem; „Mianowany po nowemu” - szkolenie dotyczące zmian w zasadach awansu zawodowego; „Sensoryczne, plastyczne i produkty sypkie w przedszkolu i szkole”- techniki plastyczne rozwijające zmysły; „ Platformy edukacyjne dla nauczycieli wychowania przedszkolnego”; „ Bajkoterapia”- zaangażowany sposób czytania bajek z dzieckiem i towarzyszenia mu w nauce identyfikacji i nazywania emocji; nie musi być stosowana wyłącznie przez specjalistów. Pomysły na pomoce do zajęć sensorycznych”; „ Pedagogika zabawy- zabawy paluszkowe”- stymulowanie rozwoju dziecka poprzez ruch, rytm i rym Można z niej korzystać w różnych sytuacjach i okolicznościach, w zależności od tego, z jakimi problemami mierzy się dziecko lub grupa dzieci.
- **Rady pedagogiczne:** „ Rodzic roszczeniowy- jak z nimi rozmawiać i postępować”; „Pomoc psychologiczno-pedagogiczna- dokumentacja i postępowanie”.

1.4 Szkoła Podstawowa nr 2 im. Jana Pawła 2 w Suchym Lesie:

➤ **Studia podyplomowe:** Nauczanie wychowania do życia w rodzinie i etyki - Wyższa Szkoła Kształcenia Zawodowego; Oligofrenopedagogika - Wyższa Szkoła Kształcenia Zawodowego; Nauczanie języka angielskiego w edukacji wczesnoszkolnej; Nauczanie języka polskiego jako obcego i drugiego (II i III semestr) - Wyższa Szkoła Kształcenia Zawodowego; Ochrona Środowiska – Wyższa Szkoła Kształcenia Zawodowego; Przygotowanie Pedagogiczne, Edukacja Włączająca i Integracyjna Pedagogika lecznicza - Wyższa Szkoła Nauk Społecznych w Lublinie; Przygotowanie Pedagogiczne dla nauczycieli przedmiotów lub zajęć prowadzonych w szkole podstawowej – Collegium Humanum; Psychologia kliniczna (WSKZ Wrocław).



➤ **Szkolenia, kursy, warsztaty:** Biblioteka dziś i jutro, Teatr cieni, Teatrzyk kamishibai i storytelling, Sztuczna inteligencja, sztuczki AI w Canvie, Akcja Żonkile- szkolenie dla nauczycieli klasy 4-6 i 7-8, Biblioteki przyszłości, Forum Młodych Bibliotekarzy; Kurs Terapii Skoncentrowanej na Rozwiązaniach - II Stopień (Zaawansowany)/ Centrum PSR; Formacja duchowa katechety; Szkolenie ODN SWP „Kurs AI bez tajemnic-Sztuczna Inteligencja w edukacji” 15 godzin dydaktycznych; Szkolenie: Dziecko z zaburzeniami koncentracji uwagi. Obraz dziecka z ADHD w szkole. Metody pracy; Szkolenie CKE Błędy językowe uczniów w praktyce egzaminatorów 4h, Szkolenie z procedur egzaminacyjnych; Nowoczesne podejścia do nauczania i uczenia się. Zaprezentowanie skutecznych technik pracy z uczniem oraz ich wpływu na efektywność procesu nauczania; Masterclass. Praktyki z metodyki; Wspomaganie rozwoju dzieci ze specyficznymi problemami w nauce - Szkolny Program Interwencyjny Sally Goddard Blythe oparty o integrację odruchów oraz ocenę neuromotorycznej gotowości do nauki testem przesiewowym INPP; Szkolenia organizowane Święty Wojciech Dom Medialny - strefa katechety: Zmieniając losy razem: Fundacja Orla Straż na rzecz edukacji, Adwentowa radość, Pomoc Misjom bez pieniędzy?!, Sztuczna inteligencja w edukacji, Znajdź wewnętrzną równowagę, Dobra jest więcej. Szkolny wolontariat, Mity dotyczące samobójstwa i szkolne porażki profilaktyczne, Ewangelizacja we współczesnym świecie: pomysły, pomoce, metody; Chrześcijańskie gry planszowe, jako nowoczesne i efektywne metody edukacyjne; Prewencja oraz Ochrona Małoletnich i Bezradnych Dorosłych w Archidiecezji Poznańskiej oraz sposobu działania Osób zaufania publicznego; Praca z osobą doświadczającą przemocy; Zmiany w prawie oświatowym 2023/24 (Fundacja Smart Law) ; Szkolenie uzupełniające dla egzaminatorów egzaminu ósmoklasisty z j. polskiego z zakresu sprawdzania i oceniania arkuszy dostosowanych do potrzeb uczniów z niepełnosprawnością intelektualną w stopniu lekkim; Innowacyjna Szkoła Google, Praca z uczniem w spektrum autyzmu, Canva - szkolenie od podstaw, Szkolenie dla koordynatorów Programu ESA, W pułapce wirtualności - cyberbezpieczeństwo, Interaktywne metody nauczania nauk przyrodniczych.

Kursy/webinaria/konferencje: webinarium szkoleniowe: Motywacja dzieci i młodzieży. Zabawy i ćwiczenia. (Famiga); Warsztaty dla Opiekunów SKC organizowane przez Caritas Archidiecezji Poznań oraz Pracownię Edukacji i Terapii Psychosomatycznej; Motywacja i komunikacja w pracy zespołowej; Rozwiązywanie kryzysów w pracy z dziećmi i młodzieżą; Inspiracja do działania w ramach wolontariatu szkolnego; Spotkanie z psychoterapeutą: Jak komunikować się z dziećmi w traumie, rozwód rodziców; Spotkanie z prawnikiem: dokumenty SKC; Spotkania w Szkole Katechistów, Rekolekcje dla katechetów" na co dzień; Ogólnopolska konferencja „Laboratoria przyszłości i Szkoła Ćwiczeń w Suchym Lesie” z warsztatami „Sztuczna inteligencja w natarciu”; Sprawdzanie egzaminów ósmoklasisty z języka polskiego - nieocenione źródło doskonalenia i wymiany doświadczeń. Webinarium „Sukces ucznia i nauczyciela: język polski w zasięgu ręki z aplikacją Akelius” (przydatne do nauczania języka polskiego jako obcego); Jak nie zbłądzić w cyfrowym świecie? Kompetencje kluczowe dla cyfrowych tubylców-webinar- 10 zasad higieny cyfrowej; Zagadnienia interpunkcyjne w praktyce egzaminatorów – OKE Kraków i Poznań; Jak wychować szczęśliwe dziecko; Wykład



„Kiedy nauka daje frajdę”; Alternatywne sposoby rozwiązywania konfliktów prof. UAM Elżbieta Kotkowska (Cyfrowa Szkoła Wielkopolski@2030); XVIII Ogólnopolska Konferencja Naukowa Polskiego Stowarzyszenia Terapeutów Terapii Skoncentrowanej na Rozwiązaniach: „Przyszłość, terażniejszość, przeszłość – Psychoterapia Skoncentrowana na Rozwiązaniach w procesie transformacji; Cykl wykładów w programie Cyfrowa Szkoła Wielkopolska 203@; Ogólnopolska Konferencja „Laboratoria Przyszłości i Szkoła Ćwiczeń w Suchym Lesie”.

➤ **Rady Pedagogiczne:** „Cyberbezpieczeństwo – co to takiego?”; „Egzamin ósmoklasisty – procedury dotyczące przebiegu egzaminu”; Nauczyciele w ramach trzeciego roku trwałości rezultatów projektu „Szkoła ćwiczeń w Suchym Lesie – Województwo Wielkopolskie” doskonalili swoje umiejętności zawodowe poprzez prowadzenie szkoleń tematycznych i lekcji otwartych oraz moderowanie sieci współpracy i samokształcenia dla nauczycieli szkół współpracujących, a także prowadząc działania w ramach opieki nad projektowymi praktykami studenckimi. Nauczyciele stworzyli i udostępnili także pakiet kart pracy z przedmiotów nauczanych w szkole podstawowej. Przeprowadzono lekcje otwarte dla nauczycieli szkół współpracujących z matematyki, języków obcych (niemiecki, angielski), biologii, geografii, chemii i informatyki, a także lekcje biblioteczne. Nauczyciele rozwijali także swoje kompetencje poprzez współpracę ze szkołami wyższymi, prowadzenie szkoleń na ogólnopolskich i regionalnych konferencjach. Konferencja; Laboratoria Przyszłości i Szkoła Ćwiczeń w Suchym Lesie.

1.5 Szkoła Podstawowa nr 1 im. W. Bogusławskiego w Suchym Lesie:

➤ **Studia podyplomowe:** Studiów podyplomowych w Psychologii Klinicznej; „Glottodydaktyka - język polski jako obce”; „Narracje historii sztuki i wiedzy o kulturze”; Historie sztuki; Narracje języka polskiego w klasach 1-3.

➤ **Szkolenia, kursy, warsztaty:** Wyższe Seminarium; Multimediów w pracy nauczyciela; Edukacja i inteligencja w edukacji - wykorzystanie narzędzi AI; Wpułp wirtualności - cyberprzestrzeń, RODO; Jak wyłowić ślimaka, Wpułp wirtualności - cyberbezpieczeństwo, RODO; Procedury egzaminu ósmoklasisty; Moodle - dwa pytania egzaminowe; Kolekcja KE - egzamin i interpretacja w praktyce egzaminatorów, Okręgowy Komisji Egzaminacyjnej w Południu - kolekcja dla egzaminatorów język polski, matematyka i j. angielski - przewodnik o historii roku 2024 r.; Otrzymanie Komisji Egzaminacyjnej; ADHD i ADD - o białym kłopotliwym o tym mówią? -ترف Psychology Uniwersytetu WP; Kolekcja dla nauczycieli korzystających z NEON NowoEr; Komunikacja i dźwięki, przyrody i jej do pokoju i pokojowego rozwiązywania konfliktów; Praktyczne pomysły i innowacje pedagogiczne w oparciu o metodę globalnego czytania; Funkcje i roli - kreatywne pomysły wypracowań uczniów; Jak rozwijać i wzmocnić postawę wartości uczniów; Wyłowienie roli oświaty - jak dobrze i godnie przepisać oświatę? Powinny być „klimat” - trybunale i Klubu Nauczycieli Historii; Informacje o historii - dlaczego są ważne



widły historyj różnyh przedmiotów więk ftyw ość uki? /Dlgo wto myśle głbi?; Prkty o myśiu krytyym l k j h h i torii / Uwi r , żmoż , wt dy to robi , yli j k ro m wi c w pól a młod i ża?; kol i , „M t m ty lodoł m – m todyk ro w i a y w i o d n o tr ś i a w d u k j i w o o k o l j ”; kol i o w i a w m u y i d m i o w o g o ; p o o b y t b l i k e m o z i ; i k w k p r y m t y o f k t m w o w ! ; W i o k o d o w i o k o l i ; T r i g (E d u) K r t y w o ś i p o o b m o k u t a u k e ; D o r d t w o w o d o w d l o k l o 1 - 3 ; kol i o o l i w i t m y m i ł y h g o ś i - o k o d o w u r o y t o ś i ; G r y w d u k j i w o o k o l j ; J k p o p r w i c k u t o ś u i i e t w o i h u i o w ? ; K w i i n m i i a m k i a z k ; p t t l k t u r e ; " T h i k w y o b r z i o w w p r y w r z l i w y m d i k i m " ; " A k t y w i j b h w i o r l o , y t o m i r e " ; " W y b r o p o g r m y p o w o b h w i o r l o , L i l e k u u d i i o b u r i m i p k t r u m u t y m u " ; " z ł o b i p r o o t r t a w u j e i u p o w o b h w i o r l o y m " ; „ p y f i k p r y p o w o b h w i o r l o j o p j t m o h i o f r i a " ; " P r o d u r p o t p o w i o w p r y p d k u u i o w m o o k l o j a y h i e " ; " R o l o k o l y h p j l i t o w p o b i g i u o h o w i o m m o b o j y m w s r o d d i i i m ł o d i z y " , " P r o d u r y o h r o y m ł o l t i h " ; J k w y h o w c e ś l i w d i k o P r o u i m w p k t r u m m t o d y u i j e y k o w o b y h ; kol i p r y p o m i j a o " p i r w o p o m o p r o d m d y " ; " J k k u t i o w y i y c g r u p e " ; „ T r i g k r t y w o ś i p o o b m o k u t a u k e " , " E m o j u y i l o " ; " K o d o w i o d y w i o w d o m u " ; " D i k o o l k k a i p ł o p r w o ś i a i t k t u a w p l o w o o s w i t o w j " ; „ J k w y h o w c e ś l i w d i k o ? " - w y k ł d i p r o t t j w o t r u m K u l t u r y w u h y m L i ; „ P r o o u i m t r u d y m " ; „ t d r d y o h r o y m ł o l t i h - k l u o w i f o r m j " ; „ J k b u d o w c e r l o j e o t r u d y m r o d i m ? ; k u t t t t h i k i " , „ M t o d o d o b r o g o t r t u - p r w d o o c w i i " ; „ P r y k ł d y o h o w n g r y w y h d i i - j k j o r o u m i c , j k o b i o r d i e " ? ; „ D i k o w s w i i o m o j i : w t y d i p o u i w i y " ; „ C w i i o o d o ś c - w r t t d l o u y i d i " ; „ C w i i , k t o r w y i j a d i i " ; O p o w i ś i o p r w i d i k o w b i b l i o t o k o l j ; m i i k u r P i a t k o o w o p o ł o (F r y j o A k d m i K r t y w o g o N u y i l o) ; U t t i t w o w o k o l i h o r g i o w y h p r o R f r t o s w i t y u h y L : „ W r t t y p o l y t y w o g o m y ś l i i " , „ N r k o t y k i d o p l o d p r j " , „ J k w y h o w c e ś l i w d i k o " ; kol i o o k r u p r w , p r o b l m t y k i p y h o l o g i o - p d g o g i i p o m o y o j l j w r m h o k o l i o o p o ł o w i t r d y y p l i r y h , o k o l i o w w e t r F u d j i A K M E o k r u d i g o t y k i i w p r i r o d i d i k o o F A , o k o l i o w o d o w o o r e d i p y h o l o g i y h - t t t t o f o r d - B i t ; o k o l i o d l o u y i l i u b i g j a y h i e o t o p i n w u u y i l o d y p l o m o g o .

➤ **Rady Pedagogiczne:** Jk wyhowc e ś l i w d i k o ? ; " W p u ł p w i r t u l o ś i - y b r b p i n t w o " ; " O t t i o b r i o o r o d i m i " ; " K r t y w i o w k l i i " ; " T r i g d u k r t y w o ś i " ; " G r y w d u k j i w o o k o l j " ; R O D O ; o k o l i o d o t y a g m i u o m o k l i t y .



2. Struktura zatrudnienia w roku szkolnym 2023/2024

Tabela nr 8 Zatrudnienie w placówkach gminnych*

L.p.	Nazwa placówki	Etaty pracowników pedagogicznych
1.	Przedszkole „Leśnych Ludków” w Suchym Lesie	20,40
2.	Szkoła Podstawowa nr 1 im. W. Bogusławskiego w Suchym Lesie	59,56
3.	Zespół Szkół im. o. Mariana Żelazka w Chłudowie (w tym Filia w Gołęczewie)	49,84
4.	Zespół Szkół im. 7 Pułku Strzelców Konnych Włkp. w Biedrusku	49,53
5.	Szkoła Podstawowa nr 2 w Suchym Lesie	77,83
RAZEM:		257,16

* Stan: System Informacji Oświatowej (SIO) – 30 wrzesień 2023 r.

Tabela nr 9 Stopnie awansu zawodowego nauczycieli w roku szkolnym 2023/2024

L.p.	Nazwa placówki	Stopnie awansu zawodowego			
		Początkujący	Mianowany	Dyplomowany	RAZEM
1.	Przedszkole „Leśnych Ludków” w Suchym Lesie	5	5	11	21
2.	Szkoła Podstawowa nr 1 im. Wojciecha Bogusławskiego w Suchym Lesie	10	23	28	61
3.	Zespół Szkół w Chłudowie im. o. Mariana Żelazka (w tym Filia w Gołęczewie)	14	5	30	49
4.	Szkoła Podstawowa w Zespole Szkół im. 7 Pułku Strzelców Konnych Włkp. w Biedrusku	10	21	26	57
5.	Szkoła Podstawowa nr 2 im. Jana Pawła II w Suchym Lesie	16	28	39	83
RAZEM:		55	82	134	271



Tabela nr 10 Przydział dodatkowych godzin dla nauczycieli oraz nazwy prowadzonych zajęć – Szkoła Podstawowa nr 1 im. Wojciecha Bogusławskiego w Suchym Lesie.

Szkoła Podstawowa nr 1 im. Wojciecha Bogusławskiego w Suchym Lesie			
L.p.	Ilość godzin tyg.	Klasa	Typ i nazwa zajęć
1.	1	2d	kk-zajęcia korekcyjno-kompensacyjne z elementami terapii pedagogicznej
2.	1	5d	kk-zajęcia korekcyjno-kompensacyjne z elementami terapii pedagogicznej
3.	1	6a	kk-zajęcia korekcyjno-kompensacyjne z elementami terapii pedagogicznej
4.	1	1a	kk-zajęcia korekcyjno-kompensacyjne z elementami terapii pedagogicznej
5.	1	4-8	kk-zajęcia korekcyjno-kompensacyjne z elementami terapii pedagogicznej
6.	1	3c	kk-zajęcia korekcyjno-kompensacyjne z elementami terapii pedagogicznej
7.	1	5a	kk-zajęcia korekcyjno-kompensacyjne z elementami terapii pedagogicznej
8.	1	5b	kk-zajęcia korekcyjno-kompensacyjne z elementami terapii pedagogicznej
9.	1	5cd	kk-zajęcia korekcyjno-kompensacyjne z elementami terapii pedagogicznej
10.	1	6bc	kk-zajęcia korekcyjno-kompensacyjne z elementami terapii pedagogicznej
11.	1	6d	kk-zajęcia korekcyjno-kompensacyjne z elementami terapii pedagogicznej
12.	1	7ac	kk-zajęcia korekcyjno-kompensacyjne z elementami terapii pedagogicznej
13.	2	4d	rewalidacja
14.	2	2d	rewalidacja
15.	2	4a	rewalidacja
16.	2	1a	rewalidacja
17.	1	2b	rewalidacja
18.	1	6c	rewalidacja
19.	1	8a	rewalidacja
20.	1	3c	rewalidacja



21.	2	6d	rewalidacja
22.	1	6	Zajęcia dydaktyczno-wyrównawcze z matematyki
23.	1	7	Zajęcia dydaktyczno-wyrównawcze z matematyki
24.	1	5	Zajęcia dydaktyczno-wyrównawcze z matematyki
25.	1	4	Zajęcia dydaktyczno-wyrównawcze z matematyki
26.	1	4	Zajęcia dydaktyczno-wyrównawcze z j. polskiego
27.	1	7	Zajęcia dydaktyczno-wyrównawcze z j. polskiego
28.	1	6	Zajęcia dydaktyczno-wyrównawcze z j. polskiego
29.	1	5	Zajęcia dydaktyczno-wyrównawcze z j. polskiego
30.	1	1abc	Zajęcia dydaktyczno-wyrównawcze
31.	1	2abcd	Zajęcia dydaktyczno-wyrównawcze
32.	1	3ac	Zajęcia dydaktyczno-wyrównawcze
33.	1	3b	Zajęcia dydaktyczno-wyrównawcze
34.	2	2ac	Język polski dla obcokrajowców
35.	2	3	Język polski dla obcokrajowców
36.	2	2b	Język polski dla obcokrajowców
37.	9	1-8	Logopedia dla uczniów z opiniami PPP oraz wyłonionych w badaniach przesiewowych i zgłoszonych potrzeb przez wychowawców
38.	1	6c	IPN z j. angielskiego
39.	1	5d	IPN z matematyki
40.	1	8b	IPN z matematyki

Tabela nr 10.1 Przydział dodatkowych godzin dla nauczycieli oraz nazwy prowadzonych zajęć – Zespół Szkół im. o. Mariana Żelazka w Chłudowie.

Zespół Szkół im. o. Mariana Żelazka w Chłudowie			
L.p.	Ilość godzin tyg.	Klasa	Typ i nazwa zajęć
1.	8	I-III	Zajęcia dydaktyczno – wyrównawcze / j. polski + matematyka
2.	3	IV-VIII	Zajęcia dydaktyczno – wyrównawcze / matematyka
3.	4	IV-VIII	Zajęcia dydaktyczno – wyrównawcze / j. polski
4.	2	I-III	Zajęcia rozwijające zainteresowania – j. angielski
5.	1	VII-VIII	Zajęcia rozwijające zainteresowania – j. angielski
6.	1	VII-VIII	Zajęcia rozwijające zainteresowania – j. niemiecki
7.	4	I-III	Zajęcia rozwijające zainteresowania / j. polski + matematyka



8.	1	IV-VIII	Koło humanistyczne
9.	1	IV-VIII	Koło dziennikarskie
10.	1	IV-VIII	Koło informatyczne – podstawy programowania
11.	1	IV-VIII	Chór szkolny
12.	4	IV-VIII	Koło teatralne
13.	1	IV-VIII	Koło przyrodnicze
14.	2	I-III	Koło turystyczne w Gołęczewie „Włoczykij”
15.	12	I-III	Język polski dla uczniów z Ukrainy
16.	6	IV-VIII	Język polski dla uczniów z Ukrainy

Tabela nr 10.2 Przydział dodatkowych godzin dla nauczycieli oraz nazwy prowadzonych zajęć – Szkoła Podstawowa w Zespole Szkół im. 7 Pułku Strzelców Konnych Włkp. w Biedrusku.

Szkoła Podstawowa w Zespole Szkół im. 7 Pułku Strzelców Konnych Włkp. w Biedrusku			
L.p.	Ilość godzin tyg.	Klasa	Typ i nazwa zajęć
1.	1	1a	Wyrównywanie i rozwijanie wiedzy
2.	1	1b	Wyrównywanie i rozwijanie wiedzy
3.	1	1c	Wyrównywanie i rozwijanie wiedzy
4.	1	2a	Wyrównywanie i rozwijanie wiedzy
5.	1	2b	Wyrównywanie i rozwijanie wiedzy
6.	1	2c	Wyrównywanie i rozwijanie wiedzy
7.	1	3a	Wyrównywanie i rozwijanie wiedzy
8.	1	3b	Wyrównywanie i rozwijanie wiedzy
9.	1	3c	Wyrównywanie i rozwijanie wiedzy
10.	1	8a	Zajęcia rozwijające kompetencje polonistyczne
11.	1	8a	Zajęcia rozwijające kompetencje matematyczne
12.	1	8b	Zajęcia rozwijające kompetencje polonistyczne
13.	1	8b	Zajęcia rozwijające kompetencje matematyczne
14.	1	7b	Zajęcia rozwijające kompetencje językowe – j. angielski
15.	1	7a	Koło informatyczne
16.	1	5a	Koło kulinarne



17.	1	5b	Koło plastyczne
18.	1	7c	Koło wokalne
W ww. kołach zainteresowań mogą uczestniczyć także uczniowie innych klas.			
19.	0,5	5 a/b	Zajęcia wyrównawcze z matematyki
20.	0,5 0,5	4 a/b 6 a/b/c	Zajęcia wyrównawcze z matematyki
21.	0,5	7a/b/c	Zajęcia wyrównawcze z matematyki
22.	0,5 0,5	4 a/b 5 a/b	Zajęcia wyrównawcze z j. polskiego
23.	0,5 0,5	6 a/b/c 7 a/b/c	Zajęcia wyrównawcze z j. polskiego
24.	0,5	8 a/b	Zajęcia wyrównawcze z j. polskiego
25.	2	1-6	Dodatkowe lekcje j. polskiego dla dzieci z Ukrainy
26.	2	3a	Zajęcia rewalidacyjne (1 uczennica)
27.	3	1, 2, 3	Zajęcia korekcyjno-kompensacyjne (10 uczniów)

Tabela nr 10.3 Przydział dodatkowych godzin dla nauczycieli oraz nazwy prowadzonych zajęć –Szkoła Podstawowa nr 2 im. Jana Pawła II w Suchym Lesie.

Szkoła Podstawowa nr 2 im. Jana Pawła II Suchym Lesie			
L.p.	Ilość godzin tyg.	Klasa	Typ i nazwa zajęć
1.	12 (12 grup – po 1 godzinie tygodniowo na grupę do 8 osób)	1-3 i 4-8	Zajęcia dydaktyczno-wyrównawcze z edukacji wczesnoszkolnej, języka polskiego i matematyki
2.	18 3 grupy po 6h/ tydzień	Zajęcia dla uczniów uchodźców wojennych z Ukrainy	Język polski dla uczniów uchodźców wojennych z Ukrainy
3.	5 (po 1 godzinie tygodniowo na oddział)	1a,1b,1c,1d,1e	Laboratorium sztuki dla uczniów klas 1 - Godzina do dyspozycji dyrektora
4.	5 (po 1 godzinie tygodniowo na oddział)	2a,2b,2c,2d, 2e	Ortograficzno-matematyczne potyczki dla uczniów klas 2 - Godzina do dyspozycji dyrektora
5.	4 (po 1 godzinie tygodniowo na oddział)	3a,3b,3c,3d	ROBO-EKO-SZACH-MAT dla uczniów klas 3 - Godzina do dyspozycji dyrektora
6.	4 (po 1 godzinie tygodniowo na oddział)	7a,7b,7c, 7d	Łamigłówki matematyczne dla uczniów klas 7 - Godzina do dyspozycji dyrektora



7.	4 (po 1 godzinie tygodniowo na oddział)	7a,7b,7c, 7d	Tajniki języka angielskiego dla uczniów klas 7 - Godzina do dyspozycji dyrektora
8.	3 (po 1 godzinie tygodniowo na oddział)	8a,8b, 8c	Łamigłówki matematyczne dla uczniów klas 8 - Godzina do dyspozycji dyrektora
9.	3 (po 1 godzinie tygodniowo na oddział)	8a,8b,8c	Tajniki języka polskiego dla uczniów klas 8 - Godzina do dyspozycji dyrektora
10.	2h	Grupa z klas 3	Zajęcia plastyczne dla klas 3
11.	2h	Grupa z klas 2	Zajęcia plastyczne dla klas 2
12.	2h	Grupa z klas 1	Zajęcia plastyczne dla klas 1
13.	4h	Grupa z klas 1-2 i 3-8	Zajęcia szycia na maszynie
14.	4h	4 Grupy z klas 1-6	Zajęcia szachowe klasy 1-6
15.	2h	Grupa z klas 4-6	Zajęcia piłki nożnej klasy 4-6
16.	2h	Grupa z klas 4-8	Zajęcia koła teatralnego
17.	1h	Grupa z klas 4-6	Zajęcia wspierające z języka angielskiego klasy 4-6
18.	2h	Grupa z klas 5-8	Zajęcia przyrodniczo-geograficzne z elementami przedsiębiorczości klasy 5-8
19.	2h	Grupa z klas 1-2	Zajęcia makramy
20.	2h	2 Grupy z klas 1-2	Zajęcia integracji sensorycznej
21.	1h	Grupa z klas 1-2	Zajęcia informatyczne klasy 1-2
22.	1h	Grupa z klas 4-8	Zajęcia informatyczne klasy 4-8



D. Finanse

1. Wydatki

Tabela nr 11 - Struktura wydatków przeznaczonych na oświatę w Gminie Suchy Las w roku szkolnym 2023/2024 (Tabela nr 1 i 2).

Przeznaczenie	Kwota
Szkoły Podstawowe	32 422 606, 85 zł
Oddziały przedszkolne w szkołach podstawowych	101 655, 99 zł
Przedszkola	25 194 123,66 zł
Inne formy wychowania przedszkolnego	15 694,63 zł
Dowożenie uczniów do szkół	2 070 981,30 zł
Dokształcanie i doskonalenie nauczycieli	101 883,33 zł
Stołówki szkolne i przedszkolne	149 223,98 zł
Realizacja zadań wymagających stosowania specjalnej organizacji nauki i metod pracy dla dzieci w przedszkolach, oddziałach przedszkolnych w szkołach podstawowych i innych formach wychowania przedszkolnego	1 548 339,00 zł
Realizacja zadań wymagających stosowania specjalnej organizacji nauki i metod pracy dla dzieci i młodzieży w szkołach podstawowych	2 697 736,67 zł
Zapewnienie uczniom prawa do bezpłatnego dostępu do podręczników, materiałów edukacyjnych lub materiałów ćwiczeniowych	340 455,90 zł
Pozostała działalność	3 113 659,03 zł
Świetlice szkolne	2 889 449, 45 zł
Wczesne wspomaganie rozwoju	301 797,33 zł
Razem:	70 947 607,12 zł



Wydatki przedstawione w poniższych tabelach(1 i 2) obrazują całość kosztów ponoszonych na oświatę w Gminie Suchy Las. Ze względu na przedstawione wartości i przejrzystość uwzględniono to w postaci dwóch tabel.

Tabela nr 1

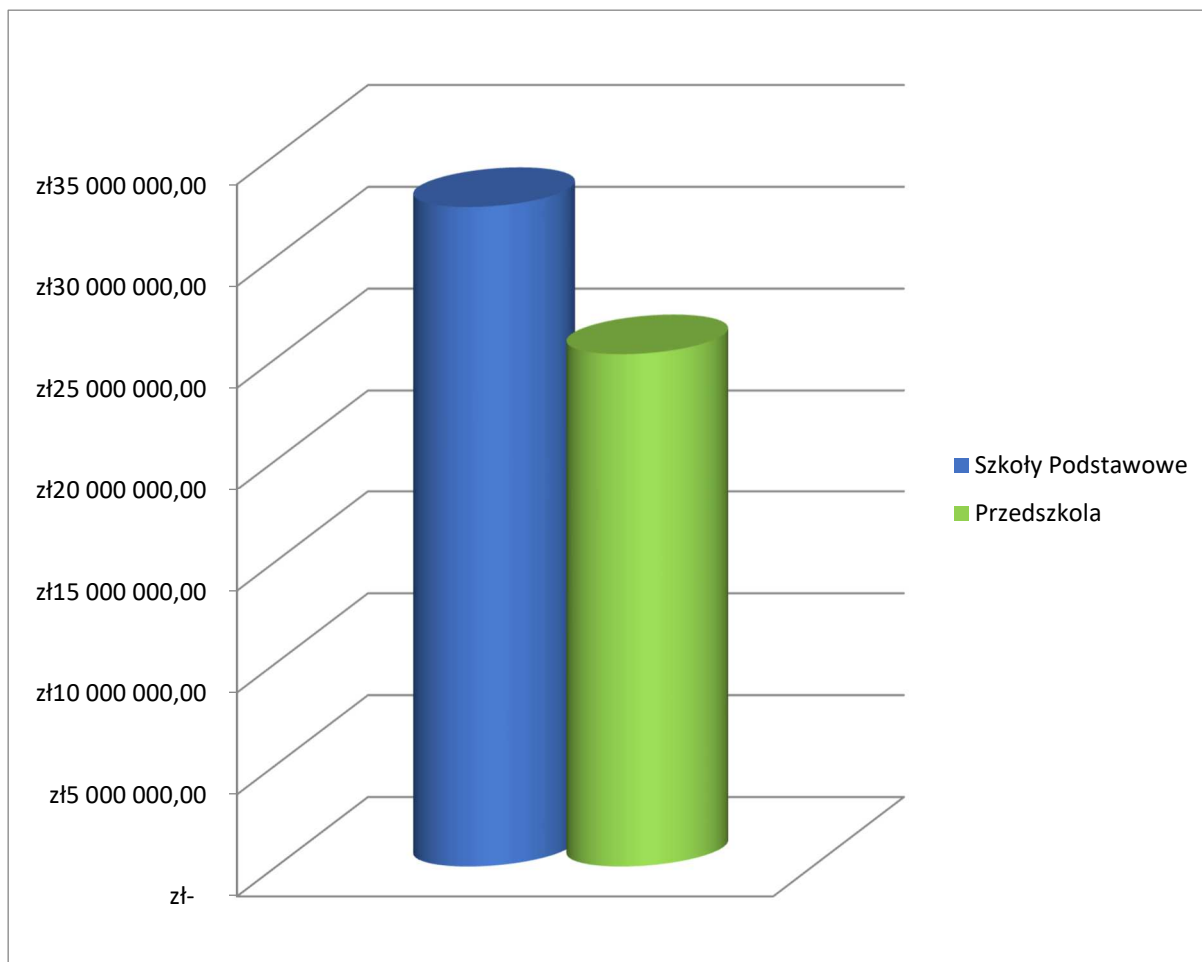
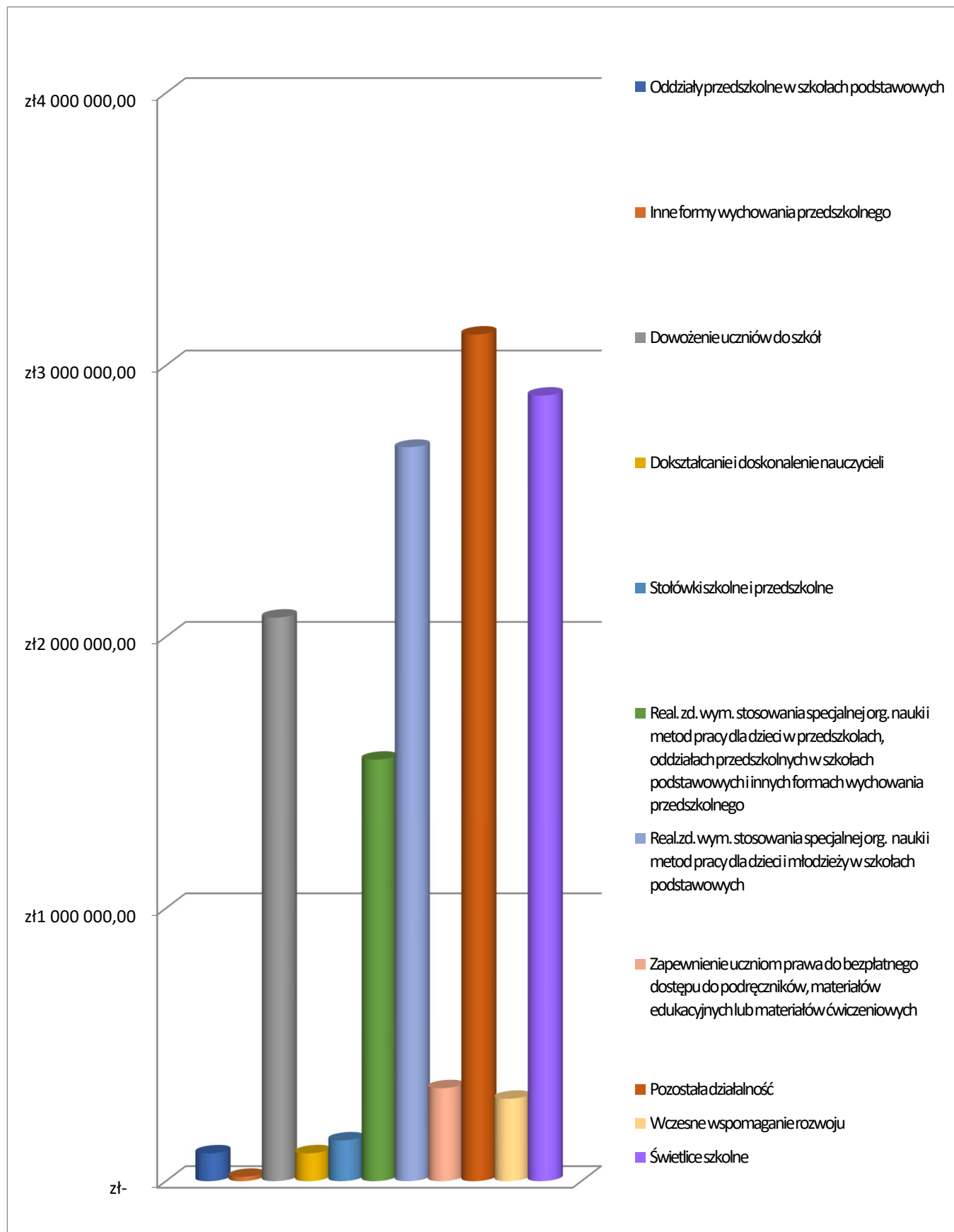




Tabela nr 2



Subwencja: 33 137 430,00 zł

Suma z tabel nr 1 i nr 2 wydatki: 70 947 607,12 zł



E. Wyniki egzaminów zewnętrznych

1. Egzamin ósmoklasisty

Obejmuje wiadomości i umiejętności określone w podstawie programowej kształcenia ogólnego w odniesieniu do wybranych przedmiotów nauczanych w klasach I-VIII.

W latach 2023-2024 ósmoklasista przystępuje do egzaminu z trzech przedmiotów obowiązkowych, tj.: języka polskiego, matematyki, języka obcego nowożytnego.

Egzamin ósmoklasisty ma formę pisemną i jest powszechny, obowiązkowy i zewnętrzny - zakodowane prace sprawdzają egzaminatorzy Okręgowej Komisji Egzaminacyjnej.

W dniach 23- 25 maja 2023 r. zostały przeprowadzone egzaminy ósmoklasistów w szkołach w Gminie Suchy Las.

Tabela nr 12 Średnie procentowe wyniki egzaminu ósmoklasisty w roku szkolnym 2023/2024 w szkołach Gminy Suchy Las na tle Gminy, Powiatu, Województwa, Kraju.

L.p.	Szkoła	j. polski	matematyka	j. angielski
1.	Szkoła Podstawowa nr 1 im. W. Bogusławskiego w Suchym Lesie	61 %	61 %	75 %
2.	Szkoła Podstawowa nr 2 im. Jana Pawła II w Suchym Lesie	71 %	72 %	82 %
3.	Szkoła Podstawowa w Zespole Szkół im. 7 Pułku Strzelców Konnych Wlkp. w Biedrusku	61 %	64 %	66 %
4.	Zespół Szkół im. o. Mariana Żelazka w Chłudowie	62 %	59 %	74 %
5.	Gmina Suchy Las	65,92 %	65,96 %	77,71 %
6.	Powiat poznański	64 %	58 %	76 %
7.	Województwo Wlkp.	57 %	49 %	64 %
8.	Kraj	61 %	52 %	66 %



Tabela nr 13 Średnie procentowe wyniki egzaminu ósmoklasisty w Gminie Suchy Las na tle gmin powiatu poznańskiego.

L.p.	Gminy Powiatu Poznańskiego	j. polski	matematyka	j. angielski
1.	Luboń	57,96 %	57,87 %	69,94 %
2.	Puszczykowo	63,65 %	62,83 %	73,65 %
3.	Buk	(wieś) 53,76 %, (miasto) 55,90 %	(wieś) 45,76 % (miasto) 58,06%	(wieś) 58,09% (miasto)64,44%
4.	Czerwonak	63,20 %	61,42 %	71,90 %
5.	Dopiewo	65,98 %	65,16 %	76,79 %
6.	Kleszczewo	72,48 %	61,81 %	78,58 %
7.	Komorniki	68,68 %	64,99 %	79,88 %
8.	Kostrzyn	59,48%(wieś) 67,52%(miasto)	58,06%(wieś) 55,71%(miasto)	73,37%(wieś) 69,63%(miasto)
9.	Kórnik	61,15 %(wieś) 63,03%(miasto)	54,95%(wieś) 54,38%(miasto)	73,37 %(wieś) 68,26%(miasto)
10.	Mosina	60,75 %(wieś) 70,11%(miasto)	49,63%(wieś) 55,64%(miasto)	69,26%(wieś) 73,77%(miasto)
11.	Murowana Goślina	55,16%(wieś) 62,02%(miasto)	42,32%(wieś) 51,85%(miasto)	49,58%(wieś) 62,73%(miasto)
12.	Pobiedziska	63,18%(wieś) 57,65%(miasto)	62,47%(wieś) 49,58%(miasto)	71,32%(wieś) 63,13%(miasto)
13.	Rokietnica	64,96%%	58,59%%	77,62%%
14.	Stęszew	52,60%(wieś) 62,53%%(miasto)	42,40%(wieś) 55,53%(miasto)	59,90 %(wieś) 71,11%(miasto)
15.	Suchy Las	65,92 %	65,96 %	77,71 %
16.	Swarzędz	64,56 % (wieś) 61,63% (miasto)	58,86 % (wieś) 55,57 % (miasto)	74,65%(wieś) 73,72%(miasto)
17.	Tarnowo Podgórne	66,59 %	68,75 %	80,28 %

Jakość nauczania w Szkołach Podstawowych w Gminie Suchy Las utrzymuje się na wysokim poziomie. W roku szkolnym 2023/2024 nasze szkoły osiągnęły w powiecie poznańskim wysokie wyniki z danych przedmiotów egzaminacyjnych.



F. Informacje o wybranych ważnych działaniach pedagogicznych w roku szkolnym 2023/2024

1. Projekty rządowe, unijne

1.1 Szkoła Podstawowa nr 1 im. W. Bogusławskiego w Suchym Lesie

- Program rządowy –podręczniki;
- Aktywizacja;
- Narodowy program czytelnictwa

1.2 Szkoła Podstawowa nr 2 im. Jana Pawła II w Suchym Lesie

- Szkoła Ćwiczeń w Suchym Lesie – Województwo Wielkopolskie” – trzeci rok trwałości rezultatów projektu;
- Laboratoria Przyszłości;
- Cyfrowa Szkoła Wielkopolska 2030.

1.3 Zespół Szkół im. o. Mariana Żelazka w Chludowie

- Laboratoria Przyszłości.

1.4 Zespół Szkół im. 7 Pułku Strzelców Konnych Wlkp. w Biedrusku

- „Szkoła Ćwiczeń”; Nauki i umiejętności w projekcie (kolonii, wrotach, laskach otwartych) dokończył swój wrotach pracy.
- „Laboratoria Przyszłości”. Wykorzystał projekt zakupionego w ramach programu laskach, kółkach i sprzętu świetlnych. Rozwijał wśród uczniów i nauczyli kompetencji przyszłości.
- Edukacyjność Atymogowa EA; Kształtowanie postaw proekologicznych.

1.5 Przedszkole „Leśnych Ludków” w Suchym Lesie

- „Szkoła Ćwiczeń” – program rządowy mający celu propogowanie zdrowego trybu życia wśród dzieci opartych o zdrowie, pomoce dydaktyczne



2. Udział placówek i realizacja programów i projektów edukacyjnych

2.1 Przedszkole „Leśnych Ludków” w Suchym Lesie

- Sprintem do Maratonu- ogólnopolski maraton przedszkolaków;
- Naturalna Nauka Języka;
- Bookcrossing- idea nieodpłatnego przekazywania książek najczęściej poprzez zostawianie ich w specjalnie oznaczonych miejscach, by ktoś mógł je zabrać, przeczytać i znów zostawić w tym samym lub innym wyznaczonym do tego miejscu;
- Spartakiada dla przedszkolaków- gminne igrzyska sportowe organizowane dla przedszkolaków;
- Mały Medyk- zajęcia z pomocy przedmedycznej dla dzieci przedszkolnych- nauka udzielania pierwszej pomocy;
- Sensoplastyka- wspieranie rozwoju umiejętności radzenia sobie z własnymi emocjami oraz zdolności do współpracy, porozumiewania się z innymi i działanie w grupie;
- „Bliżej pieska”- zbieranie karmy i uwrażliwianie projekt edukacyjny Bliżej Przedszkola;
- „Tusz do paki”- zbieranie tonerów i dbanie o środowisko- edukacja proekologiczna;
- „Dzień Ziemi”- projekt edukacyjny mający na celu szerzenie edukacji ekologicznej;
- „Szkoła do hymnu”- projekt MEiN związany z edukacją patriotyczną;
- WOŚP- udział przedszkola w koncercie WOŚP , licytacja prac i występ;
- Program Edukacyjny: „ Tam gdzie mogę to pomagam”- cykl zajęć z udzielania pomocy, uwrażliwiania dzieci na krzywdę innych, organizacja zbiórki na rzecz chorego wychowanka placówki.

2.2 Szkoła Podstawowa nr 1 im. W. Bogusławskiego w Suchym Lesie

- Konkursy konkurs- Między Młotkami dla kl.1;
- Konkurs czytelników dla kl.1-3;
- Konkurs czytelników - Wiosna przybudowa;
- Konkurs- czytelników;
- Konkurs czytelników oraz włośniej twórczości - piśmiennic wobodnych opowiadań "Mój dzień";
- Ogólnopolską Olimpiadę Biologii Olimpiadę- dwujęzyczna;
- Konkursy etap konkursu olimpiady drzewki traw podmokłych;
- Konkursy konkurs "Między Młotkami dla kl.3;
- Konkurs Między Przyrody kl.3;
- "Projekt konkurs - "Bohaterstwo i odwagę";
- Konkurs "Gigantki Historii" - uroborowa Polska i doświadczenia w wkładzie w rozwój sztuki, sztuki, kultury;
- Projekt "Wokół moralności" - poświęcony Pamięci Powstańców w Głogowie w ramach konkursu konkurs "Żołnierze" (dla konkursu konkurs konkurs konkurs);
- Projekty o charakterze konkursowym: "Dziękuję", "Moje życie", "Podziękuję Guzikom. Kłotyń. Pamięćmy!";
- Konkursy konkurs konkurs, konkurs konkurs;
- Kluby Turystyki konkurs;



- Konkurs o jomość i twórczość J. Brzechwy;
- Konkurs o jomość i twórczość J. Tuwima (Męską Wilczyńką);
- "Tort moich marzeń" konkurs ogólnopolski - etap konkursowy;
- Konkurs Piosenki Angielskiej "Let's sing";
- Międzykonkursowy Konkurs Piosenki Obcojęzycznej "Sing mit mir";
- Konkurs plastyczny kl. 1-3;
- Konkurs plastyczny w ramach Ligi Wolostritu Wiatrem się - zagrożenie wietrzą;
- Konkurs Literatury i Języka Polskiego "Lot Żeb";
- Wielkopolski Konkursu chemii;
- Gminne wody w ściekach;
- Wody w płyciu - konkurs;
- Piłkarskie - wody;
- Piłkarskie - wody;
- Międzyrodowy Konkurs "The Big Hand";
- Przegląd Piosenki Angielskiej, Olimpiada - Olimpu, Przegląd Piosenki Angielskiej "Let's sing";
- Współorganizacja Przeglądu Piosenki "Let's sing";
- Ogólnopolski Konkurs Języka Angielskiego uczniów kl. 1-3;
- Konkurs ortograficzny konkursowy międzynarodowy kl. 2;
- Wojewódzki Konkurs J. Angielskiego, The Big Hand;
- Przeprowadzenie konkursu "Tort moich marzeń";
- Rozgrywki w Grę Logiką o 4.
- Honorowy konkurs dla IV Międzynarodowej Mistrzostw

2.3 Szkoła Podstawowa nr 2 im. Jana Pawła II w Suchym Lesie

- Projekt edukacyjny „Trzymaj formę”;
- Akademia Bezpiecznego Puchatka;
- Program Edukacyjna Sieć Antysmogowa;
- Klimada 2.0;
- Program Godzina dla Młodych Główn;
- Jak nie zgubić się w sieci;
- Światlik Ogólnopolski Konkurs Nauk Przyrodniczych;
- Polacy nie gęsi!;
- Polski złoty – sto lat w obiegu;
- Ekonomiczny klucz do przyszłości;
- Wolontariat (*Zaczytani Wolontariusze*);
- Szkolne Koło Caritas;
- Adopcja Szkoły w Kamerunie;
- SocioMovens;
- Sklepik szkolny „Pychotka”;
- Programy autorskie, innowacje pedagogiczne, innowacyjne działania w jednostkach oświatowych;
- Indywidualny program nauczania z matematyki dla 1 ucznia.



2.4 Zespół Szkół im. o. Mariana Żelazka w Chludowie:

- Projekt edukacyjny „Z kulturą mi do twarzy” Szkoła w Gołęczewie;
- Projekt edukacyjny „Jestem małym przyjacielem przyrody” - szkoła w Gołęczewie;
- Czytamy Rodzinne Historie - szkoła w Gołęczewie;
- Projekt „Budżety Szkolne od Lokalnych w Gminie Suchy Las”;
- Przedszkole w Chludowie: Projekt „Witaminki” organizowany przez czasopismo Bliżej Przedszkola;
- Przedszkole w Chludowie: Program „Czyściochowe Przedszkole” organizowany przez drogerię Rossmann;
- Przedszkole w Chludowie: Program grantowy „Rosnę z matematyką” organizowany przez Fundację mBanku;
- „Niebieskie Igrzyska” - projekt mający na celu rozpowszechnianie wiedzy nt. Autyzmu. - przedszkole w Chludowie;
- Przedszkole w Gołęczewie: „Sztuka Emocji. Ogólnopolski projekt edukacyjny.”
- Szkoła w Chludowie: Ogólnopolski Program „Uczymy Dzieci Programować” organizowany przez EduSense;
- Szkoła Do Hymnu;
- Program Przyjaciele Zippiego (klasy pierwsze);
- Program Strażnicy Uśmiechu (klasy drugie i trzecie);
- Program Domowych Detektywów Jaś i Małgosia na tropie (klasy 4);
- Program Fantastyczne możliwości (klasy 6);
- Przerwa na Czytanie - bicie rekordu w czytaniu na przerwie - IV Międzynarodowa edycja w ramach kampanii społecznej Cała Polska czyta dzieciom;
- #Tata też czyta! - akcja pro-czytelnicza Fundacji Powszechnego Czytania;
- Projekt Edukacyjny „Akademia Superbohaterów” (klasy pierwsze);
- Projekt „Działamy dla klimatu!” realizowanego przez Stowarzyszenie CREO i Stowarzyszenie Metropolia Poznań.
- Znamię, znam je – profilaktyka czerniaka
- program Szkolnego Koła Turystycznego „Włóczykij”

1.5 Zespół Szkół im. 7 Pułku Strzelców Konnych Wlkp. w Biedrusku:

- Edukacyjna Sieć Antysmogowa ESA;
- VI Bieg Motyli nad Jeziorem Maltańskim;
- Ogólnopolska kampania BohaterON;
- Ogólnopolski Program Profilaktyki Czerniaka;
- Ogólnopolski Projekt Edukacyjny „Europa i ja”, realizowany w świetlicy szkolnej;
- Ogólnopolska akcja „Sprzątamy dla Polski”;
- Ogólnopolska akcja „Wymiana pocztówkowa”, realizowana w świetlicy szkolnej;
- Projekt „Moja Rodzina”;
- Projekt „Kodowanie na dywanie”;



- Realizacja programu edukacyjnego „Faci Hero” i „Luźni kłuj” ukowami” zajęć grupowych wykorzystaniem projektu Potwór i fajny grzybek – pooby iukę . l k j m t o d ą t t j i , b i g d y k t o d o , o k t y t , t o t k i g r f i , k o m i k y , t w o r i g i r g r y m t m t y ;
- zajęcia hot r p uty , p i r w p o m o d l u i ó w d o t k i e t y h d p r o j ą , o r k j ą , f o b i ą k o l ą ;
- metody aktywizujące gry i b wy j e y k o w o r ó w o g r y p l o w o j k i t b l i y i t r k t y w o j ;
- TU , B j k o t r p i , A r t r p i , D r m , T r p i r e k i , T r i g k r t y w o g o m y s l i , g r y w m f i l m y p o t r o b y u i ó w , p o t r o b u j ą y h d o d t k o w e j p o m o y l u b i o b o y h p o d l k j i . N o p o t r o b y p r y g o t o w i u i ó w w y t k i h k l o d o g m i u k r t e r o w r o w ą p r y g o t o w l m 5 t t ó w o l i o d o u k i . * f i l m ó w m w r y o d r o d o r o w r y t y . 6 t t ó w g m i y j y h .
- Programow i k o d o w i , g r y e d u k a c y j o w y k o r y t a m t b l i y m u l t i m e d i a l o j o r o p o d l o g i i t r k t y w o j F u F l o r ;
- Metody aktywizujące Wordwall - gry dydaktyczne , „ bur mó g ó w ” , p r o j e k t y u i o w k i , p r o t e j o f i l m ó w o t m t y g o g r f i o j p o o r o j ą o m w i w i d o m o s i i r o w i j ą o i t r o w o i d i i .
- organizow i o w r t t ó w k u l i r y h ” d l o k l o 4 o k o j i D i K o b i t , o r g a n i z o w a n o w r t t ó w p d g o g i m k o l o y m t m t r l o j i r o w i s i o y h d l o k l o ;
- " T r i g u w z o s i d l o d i i , r l k o j m t o d ą J o b o o , b j k o t r p i , „ P i u - p i u . p l ” , e w i i p y h o l o g i „ k u b k m o j i ” , „ p o t r t y o y h m o j i ” , „ o y o s e k i d y s i p o m o g l ? ” , p o d l o g F u F l o o r ” ;
- zajęcia w ramach godzin wyhowaw a (wykorzystanie Gaily, zajęcia tematyczne dotyka impii, powow i o d r u g i g o o l o w i k , p r y w y k o r y t a u m t r i d o w u d o t e p i o y h p r o o U i w r y t t D i i , G o d i M l o d y h G l o w) ;
- zajęcia w ramach w ramach ko o " E l k t r o i k i p r o g r a m o w i o " o w y k o r y t a m w y p o z i i " L b o r t o r i ó w P r y o s i " ;
- W ramach h m i i i p r y r o d y p r o j e k t y W p l y w o k o h o l u o m y l y k l 4 i 8 . D i t i i o k o h o l u u k l d o r w o y o j e i o w y k o r y t a m o k o g l i k l o h 8 i 4 ;
- Wykorzystanie o o j e i h g i r d y d a k t y o y h p . k l o k o w e d u k a c y j o y h P U , u k l d o k o b r o k o w y h ; o l k j o h u k i o j e y k u y t m t y i w y k o r y t y w o e w i i i t r k t y w o i t g r o w o j P l t f o r m i E d u k a c y j o j o r o E d u o ;
- W p r o w d o i l k j i o y t l i o y h - p r o t o w o i p r o t y t y h ;
- Wykorzystanie y t m u o u h w k o w o g o " I t r t k i " , k o r y t a i o o r e d i m u l t i m e d i a l o y h , w y k o r y t a i o o r e d i A I i h t g p t 4 , l k j o p r o j e k t o w o
- p r o m t o d ą p r o j e k t u m i o p r o j e k t K O , p r o j e k t " r o d i d i o m " 2 . p r o w d o i o j e t r o r o y t m u E d u k a c y j i p r o r u h D . D i m k i j .

3.2 Szkoła Podstawowa nr 2 im. Jana Pawła II w Suchym Lesie:

- zajęcia wykorzystaniem drukarki 3D, długopisów 3D, robotów Doh;



- Praktyczne lękij, np. zajęć o kulior (drowo prąkąk, śidii do koły, ętki, koktjl, śidii w ęiku, prtwory), ęięi ęory prýprwmi; ękdii ogródkkwiigo, ęołowgo, wrywgo, tworii i kwrium w ęoik ęięi ęimmi dogotrpii, „łmotrpii”;
- Wykorýtywiiuých i ęowoých metod oróthik, np. pluu dłtońkiigo, ęimów pdgogiki Motóri i midful, itgrji ęory, lkji odwró, ttryku Kmihibi;
- Pręęłmimi oý kftłujaj: *nacobezu, KS, OK zezyt*;
- Autorki pomo ęukow *flahcard*, kty obrwji prýrody, ifogrfiki, wykrłki;
- Używii gętorów krt prýy i iých mtriów dydktyých (ęuprKid, ęv, Giiily);
- Wykorýtywiiw prýy ędiićmi i rodii mi ęłDojo;
- Udii w projekt i ogópolki kji np.: *Mały medyk, Razem w klaie, Uniwersytet Dzieci, dzieciaki-ęadzeniaki, Europejki Tydzień Kodowania, Dzień Kropki*.
- Krtywiiuęyków obýh:

✚ *A room with a view*

prówii ęęýkow, któr ęofł dokoł wypożo w ęjowośiiýy ęprętdięki udiiłowi w projekt ękoł ęwi. Ni powtróly klimat ędly jý dtt prýgotow prę gliłki: wyiw 3D ęjdyiiýých budowli krjów ęglojęýých, głflgow;

✚ *Iovtio*

- o ęvgrhut – lkjtrow (podhody) ęwykorýtiii ęutorki krt prýy;
- o Art exhibitio – lkjo ętuw ęli lkýj ęmiioj w muum;
- o Kkk dđod! – ęproomy ęlkj ęimiikiigo;
- o Märthubr – ęorytliig ęyli dokołii ętuki opowidii ęwykorýtiii ęrędi TIK;
- o wykorýtywii: Bmboo, Plikr, Blook, ęt GPT, Quiłt, Quii, Nrpod;
- o ęvriiootidi – *đ uo práctico de la lengua e pañola* – prakty ęięi pomgją ęmłodiiży ęwobodporoumiwiiię w ęodiiýých ęytuýh, roóroo ę dodtkow ępotkii dl uiiów ęhąýh dokołii ęjmość ęýkhi ępńkiigo: tmiýko w rój o kultur, hiłorii, gęgrfii krjów hi ępńkojęýých, rowiąýwii ędń oró ttów lkýklyých i grmtyých dl ęgólüdolioýh uiiów (poiom mtrly);

✚ *Make and teach*

Wykóýwii i wykorýtywii ę ęięi ęutorki rýklięowyh pomoy dydktyých np. birki ępđk do ęhi (pick-up tik – gr powórkow dl ómklitów), komuikýj ępiłk plżow ę ęwi ękw rýjýh, „ytx” kđdokop ę ęwi ękđiowyh, Krtow Grmmr ęd Voóbulry Di N ęgliłkđđli ęę wýytkimi pomyđmi ęblogu *Make and teach*;

✚ ękolii gmiiko kury: ękomik ęglojęýy; plty ęo-ęýkowy

Picture the word; mtrwymowy *Pronunciation master*; udii w Ko kurti Pioiki Aęlo- i Ni mi ękojęýj;

✚ *Ittrkywýwýw London week* – w rmi ogópolkiigo wydrii „Łodo Wk”, orgiiówgo prđ Didto Polk (ikwołki o Łodyi ukryt w ęli i ękorytrh, quiý wiđý o ęoliý Wiłkiý Brytii).

- Lbororium prýrodii ęięi trów np. *Pozukiwacze przyrodniczych ękarów* (lkjo klyfikji gtuów ęi typowym wykorýtiii wytłkk do jý), *Stacje przyrody* (form prýrodiiých podhodów ęmpmi i kompmi, ęutorkimi krtmi



- pracy i tężymi podmiotowymi w terenie);
- Chłopiński projekt w klasie VII *Pogromcy mitów* (mity i fakty o wodzie);
 - Hortiterapia – stosowana także jako kreatywne i rozwijające zajęcia świetlicowe (*Roztańczone baletnice*- kwiaty, liście, trawy, zioła jako materiał do tworzenia obrazów; sadzenie kwiatów cebulowych z nauką korzystania z narzędzi ogrodniczych, *Zimowe stoiki sensoryczne* – ozdoby z wykorzystaniem przypraw i roślin iglastych);
 - Projekt ESA – Edukacyjna Sieć Antysmogowa - edukacja, pomiary, prezentacja wyników – cykl warsztatów i zajęć dla podniesienia świadomości ekologicznej;
 - Przewodni mity i formy
 - Nowo odkryte history i polity
 - Atli r rty
 - k j gim ty
 - Gbi t Pomo y;
 - I ow yj formy promoci yt d i tw
 - Wikiprojekty.

3.3 Zespół Szkół im. o. Mariana Żelazka w Chłudowie:

- Program Szkolny Koła Turystycznego “Włóczykij”;

3.4 Przedszkole „Leśnych Ludków” w Suchym Lesie:

- „Przygody Języczka Wędrowniczka”- program autorski logopedy;
- „Zamek wartości”- program autorski o wartościach;
- „Wakacje naszych przedszkolaków”- innowacja polegająca na zbieraniu w czasie wakacji pamiątek do kuferka skarbów, wysyłanie do przedszkola pocztówki a od września nowego roku szkolnego każdy przedszkolak opowiada o swoich wakacjach- celem było utożsamianie się ze społecznością przedszkolną w trakcie wakacji oraz ułatwienie ponownej adaptacji we wrześniu;
- „Program adaptacyjny”- program autorski dotyczący adaptacji i skierowany do nowych przedszkolaków.

3.5 Zespół Szkół im. 7 Pułku Strzelców Konnych Wlkp. w Biedrusku:

- Innowacja pedagogiczna pt. “ Biedrusko - moja mała ojczyzna”.
Cel główny innowacji: kształtowanie u dzieci poczucia więzi z najbliższym środowiskiem (z ich "małą ojczyzną") poprzez poznanie historii, kultury oraz przyrody. Cele szczegółowe: poznanie najbliższego środowiska, zapoznanie z ludźmi zamieszkującymi region, władzami i instytucjami, dostrzeganie specyfiki przyrodniczej najbliższej okolicy, rozwijanie uczuć patriotycznych, utrwalenie kulturalnych zachowań w miejscach publicznych, kościołach oraz miejscach pamięci narodowej, rozwijanie wrażliwości na problemy środowiska społecznego i przyrodniczego.
- Innowacja pedagogiczna pt. „To jest moja pasja”. Celem innowacji była: promocja przedszkolaków pasjonujących się wybraną dziedziną, prezentowanie zainteresowań dzieci, zachęcanie innych do rozwijania swoich uzdolnień. Dzieci prezentowały swoje pasje na zorganizowanych zajęciach. Odbywało się to cyklicznie z udziałem pozostałych



dzieci z grupy, która pełniła rolę widowni. Na zakończenie innowacji odbyła się Gala, na której dzieci zaprezentowały się społeczności przedszkolnej.

4. Współpraca krajowa i międzynarodowa między szkołami

4.1 Szkoła Podstawowa nr 1 im. W. Bogusławskiego w Suchym Lesie:

- Współpraca z partnerską Szkołą Podstawową w Suchem im. A. Talar;
- Wysyłanie kartek w ramach Etwinning;
- Szkoła Ćwiczeń.

4.2 Szkoła Podstawowa nr 2 im Jana Pawła II w Suchym Lesie:

- Współpraca z gminą Poronin – Ząb – wizyta w Zębnie w marcu i gości z Zębna w Suchym Lesie w kwietniu 2024 roku.
- *Era mu+* – w ramach ujętego programu wpiętego i integrację europejskiej młodzieży, świadczymy współpracę między innymi z uczniami z Chorwacji, Włoch, Portugalii, Grecji, prowadząc wspólne działania projektowe.
- Polko-Niemiecki Wspólny Młodzieży – odkrywamy światów polskiej współpracy umożliwiający naszym uczniom nawiązywanie przyjacielskich relacji, rozwijanie umiejętności językowych i interpersonalnych, poznawanie różnych zakątków Europy;
- wspólne projekty ze szkołami partnerskimi w Isernhagen i Tamasi.

4.3 Zespół Szkół im. o. Mariana Żelazka w Chludowie:

- Wymiana międzynarodowa:
 - ✚ Isernhagen, Tamasi, Suchy Las – wyjazd młodzieży,
 - ✚ W styczniu do miejscowości Torfhaus - Góry Harz,
 - ✚ W lipcu do miejscowości Mikoszewo.
- Międzyszkolny Konkurs Piosenki anglo - i niemieckojęzycznej Sing Mit Mir.
- Projekt eTwinning “Connecting teens” ze szkołami we Francji i Ukrainie.

4.4 Zespół Szkół im. 7 Pułku Strzelców Konnych Wlkp. w Biedrusku:

- Projekt „Europa i ja” realizowany w świetliki szkolnej.
- Wymiana pocztówkow



5. Uczniowie ze specjalnymi potrzebami edukacyjnymi.

5.1 Szkoła Podstawowa nr 1 im. W. Bogusławskiego w Suchym Lesie:

- Orzeczenie: 9, opinie: 85.
- ✚ Klasy 1-3; Opinie- 12, Orzeczenie-4, Zajęcia: Korekcyjno-kompensacyjne- 16; Logopedyczne- 5; O charakterze terapeutycznym- 9; rewalidacja 5 osób.
- ✚ Klasy 4-8; Opinie: 73; Zajęcia: dydaktyczno-wyrównawcze-56; korekcyjno-kompensacyjne-59; Logopedyczne-1; O charakterze terapeutycznym- 33; rozwijające uzdolnienia -1 rewalidacja 2 osoby. Orzeczenie- 5 osób.
- ✚ Pozostałe z klas 4-8; Zajęcia terapeutyczne ze wskazań specjalistów szkolnych oraz uczniowie w trakcie diagnozy objęci opieką psychologa/pedagoga szkolnego- 26 (wskazania między innymi- stany depresyjne, zaburzenia zachowania i emocji, kryzysy w rodzinie, przemoc domowa- Niebieskie Karty, zaburzenia lękowe, samookaleczanie).

5.2 Szkoła Podstawowa nr 2 im. Jana Pawła II w Suchym Lesie:

- W placówce 11 uczniów uzyskało wsparcie z tytułu orzeczenia o kształceniu specjalnym w roku szkolnym 2023/2024; uczeń realizował indywidualny program nauki matematyki z uwagi na szczególne uzdolnienia matematyczne; 9 uczniów pracowało z nauczycielem współorganizującym proces kształcenia; 8 uczniów realizowało zajęcia rewalidacyjne. Wsparcie w postaci zajęć dydaktyczno, wyrównawczych, korekcyjno, kompensacyjnych, logopedycznych, rozwijających kompetencje emocjonalno-społeczne, porad i konsultacji, doradztwa zawodowego oraz innych zajęć specjalistycznych uzyskali uczniowie posiadający opinie poradni psychologiczno-pedagogicznych. W ramach pracy psychologa i pedagoga szkolnego oraz pedagoga specjalnego formy pomocy psychologiczno-pedagogicznej zostały skierowane także do uczniów ze zróżnicowanymi potrzebami edukacyjnymi potrzebującymi wsparcia bez opinii poradni psychologiczno-pedagogicznej.

5.3 Zespół Szkół im. 7 Pułku Strzelców Konnych Wlkp. w Biedrusku:

- Opinią psychologiczno-pedagogiczną objęto 55 uczniów, w tym 10 w klasach 1-3 i 28 w klasach 4-8. Opiniami Poradni Psychologiczno-Pedagogicznej oraz 1 uczniowie poradni o potrzebie korekcyjno-pedagogicznego wsparcia w związku z zagrożeniami i doświadczeniami społecznymi, także liczącą grupę uczniów w których przetrwały trudności w uczeniu oraz trudności w obsłudze emocjami, dzięki przetrwaniu problemów emocjonalnych spowodowanych rodzinnymi, które uczniowie obserwują w szkole, w związku z tym drowi uczniowie, u których obserwujemy samookaleczenie w związku z tym drowi uczniowie mogą być objęci wsparciem indywidualnym.
- Opinią psychologiczno-pedagogiczną objęto
- ✚ pomoc uczniom w rozwiązywaniu konfliktów rówieśnikami lub indywidualnie – m. in.



- + udział w konkursach i konkursach urodzinowych najbliższym w rozwiązywaniu konfliktów rodzinnych, szkolnych i społecznych,
 - + wpiętrzenie rozwoju uczniów, pokonywanie trudności szkolnych, rozprowadzenie indywidualnych potrzeb oraz możliwościach pracy trudności edukacyjnych lub wychowawczych (w tym emocjonalno-poważnych).
- prowadzenie zajęć profilaktycznych:
- + zajęć korekcyjno-kompensacyjnych w ramach działań Szkolnego Klubu Ortografii
 - + zajęć rozwijających kompetencji emocjonalno-poważnych, w oparciu o program „Apteczka Pierwszej Pomocy Emocjonalnej”
 - + zajęć rozwijających umiejętności psychosocjalne o potrzebie kształcenia profilaktycznego: ojcotwórci (1 h tygodniowo indywidualnie oraz 1 h w ramach grupowych zajęć rozwijających kompetencji emocjonalno-poważnych)
 - + Inne zajęcia o charakterze terapeutycznym pedagogicznym szkolnym i pedagogicznym profilaktycznym

W przedmiocie odbywały się zajęcia w ramach Wzrostu Wspomaganie Rozwoju; uczestniczyło w nich troje dzieci. Stworzone dla nich zajęcia rozwijające

5.4 Zespół Szkół im. o. Mariana Żelazko w Chłudowie:

- Uczniowie posiadający orzeczenia o potrzebie kształcenia specjalnego ze względu na niepełnosprawność ruchową, w tym z afazją, niepełnosprawność intelektualną w stopniu lekkim, słabosłyszenie, słabowidzenie, autyzm (w tym Zespół Aspergera), niepełnosprawności sprzężone, zagrożenie niedostosowaniem społecznym, niedostosowanie społeczne (6 uczniów w szkole w Chłudowie, 3 uczniów w szkole w Gołęczewie, 1 dziecko w przedszkole w Chłudowie).
- Uczniowie posiadający inne orzeczenia lub opinie poradni psychologiczno-pedagogicznej (uczniowie ze specyficznymi potrzebami edukacyjnymi, z opiniami o specyficznych trudnościach w uczeniu się w postaci dysleksji, dysgrafii i dysortografii, przewlekle chorzy, wymagający nauczania indywidualnego, objęci wczesnym wspomaganie rozwoju lub rocznym obowiązkowym przygotowaniem przedszkolnym, dzieci odbywające edukację domową w zerówce). 30 opinii

6. Doposażenie Szkół w pomoce dydaktyczne i multimedialne z różnych źródeł

6.1 Szkoła Podstawowa nr 1 im. W. Bogusławskiego w Suchym Lesie:

- Podręczniki;



- + Monitor interaktywny Avtek 65' – 1 szt;
- + Monitor interaktywny Avtek 55' – 1 szt;
- + stoły, regały, krzesła;
- + Wypożyczalni Laboratorium Przyrody – przybory do gotowania, pierniki itp.;
- + krzyżodrzewie, kloki Mpl – 2 szt.;
- + Dołęb do platformy Eduło;
- + kowlbox;
- + Programy do kowlbox;
- + Fotolik Jś dło;
- + Kółek Gródpiórki – kółjutłd;
- + Długopis 3D- 20 szt;
- + Projektor Optom H403- 1 szt ;
- + Młyci g 4432- 1 szt ;
- + Młyci g 7640- 1 szt ;
- + Podręczniki j. giłki go;
- + Książki- lktury, mtridy dlouitgrowsgo.

6.2 Szkoła Podstawowa nr 2 im Jana Pawła II w Suchym Lesie:

- Pomoce i wyposażenie pozyskane w ramach udziału w projektach:
 - + Pomoce sensoryczne – Fundacja Szkoła z klasą,
 - + Zestaw multimedialny – projektor, laptop, tablica interaktywna,
 - + aparaty fotograficzne, tablety, laptopy, lampy, mikrofony, kamera z programu Cyfrowa Szkoła Wielkopolska 2030 „Akademia Talentów”.
- Pomoce zakupione ze środków własnych szkoły: iPady (10), tablety (24).

6.3 Zespół Szkół im. 7 Pułku Strzelców Konnych Wlkp. w Biedrusku:

- Zakup sprzętu, ze środków własnych:
 - + Długopis Banach 3D w walizce (6 sztuk) - zakupiono dwie walizki,
 - + projektor Acer do świetlicy 1 sztuka,
 - + Monitor multimedialny touchscreen 7 mate 75 do sali 106,
 - + Filamenty do drukarki 3D,
 - + Monitor informacyjny (zawieszony na parterze szkoły-korytarz)
 - + Tablety 25 sztuk,
 - + Zestaw pomocy dydaktycznych do demonstracji pola magnetycznego wokół przewodników z prądem,



- + okulary 3 D - 8 sztuk,
- + klocki konstrukcyjne EDU CODE MUSIC - kodowanie muzyki dla dzieci klasy I-III
- + magnetyczne monety i banknoty polskie - zestaw demonstracyjny do klas I-III - dwa zestawy
- + obrazkowa matematyka - liczmany, cyfry, znaki magnetyczne do klas I-III,
- + tablica suchościeralna - sztuk 4, do sal 105, 106, 108 i 109,
- + monitor interaktywny w przedszkolu.

Z ww. pomocy korzystają także dzieci niepełnosprawne na zajęciach specjalistycznych.

6.4 Zespół Szkół im. o. Mariana Żelazka w Chłudowie:

- Szkoła Gołęczewo i Chłudowo:
 - + gry terapeutyczne: Kosmiczna gra terapeutyczna, Emocje. Odkryj siebie i poznaj swoje emocje. Odkrycia. Pomóc i zrozumieć, Gra pozorów, gra na czas, gra słów, gra Pytaki,
 - + Zestaw aktywności. Wszystko o mnie. Moje Emocje + karty pracy, W dżungli emocji, Ty I TUS 6+, Uczuciometr inspektora krokodyla, Gra układanka Montessori. Emocje,
 - + książki edukacyjne,
 - + Pomoce sportowe zakupione ze “Szkoły Talentów” - udział uczniów i rodziców we wspólnej akcji zbierania kuponów.
- Przedszkole Gołęczewo i Chłudowo:
 - + gry matematyczne
 - + wagi, miary,
 - + Wiatrak Matematyczny
 - + materiały plastyczne
 - + Zestawy do samodzielnej pracy “PUS”
 - + zabawki
 - + Zestaw do ćwiczeń motoryki ręki
 - + Cykl życia - człowiek, rośliny i zwierzęta
 - + Edukacyjne puzzle warstwowe- jabłko
 - + Budowa roślin w pleksi
 - + Nauka czytania 1- paleta
 - + Puzzle Układam pociągi
 - + 5 zmysłów puzzle edukacyjne
- Świetlica:
 - + gry edukacyjne
 - + zabawki
 - + materiały plastyczne: m.in bloki, kartki, linijki, wata, piórka, farby, kredki, pisaki, pędzle, nożyczki, oczka



7 Nauczyciele realizujący pomoc psychologiczno-pedagogiczną

7.1 Szkoła Podstawowa nr 1 im. W. Bogusławskiego w Suchym Lesie:

- DW –dydaktyczno- wyrównawcze -12 godzin;
- KK – korekcyjno- kompensacyjne – 11 godzin;
- Rewalidacja – 18 godzin;
- Pedagog specjalny – 7/22 etatu;
- Pedagog – 1 etat;
- Psycholog – 1 etat;
- Doradztwo zawodowe – 0,27 etatu;
- Nauczyciel współorganizujący kształcenie – 2 etaty;
- Logopedia – 9 godzin.

7.2 Szkoła Podstawowa nr 2 im Jana Pawła II w Suchym Lesie:

- 2 etaty psychologa szkolnego:
 - 1 etat pedagoga szkolnego
 - 1 etat pedagoga specjalnego
 - ½ etatu doradcy zawodowego
 - ½ etatu terapeuty pedagogicznego
 - zatrudnieni zostali także nauczyciele współorganizujący proces kształcenia (dla 9 uczniów – razem 164 godzin tygodniowo).

7.3 Zespół Szkół im. 7 Pułku Strzelców Konnych Wlkp. w Biedrusku:

- Pedagog – 1 etat;
- Psycholog – 1 etat;
- Logopeda – 1/2 etatu;
- Pedagog specjalny – 1/2 etatu.

7.4 Zespół Szkół im. o. Mariana Żelazka w Chludowie:

- Pedagog – 2 etaty;
- Psycholog – 1 etat;
- Logopeda – 1 etat;
- Współorganizacja procesu kształcenia – 2 nauczycielki po 20 h – 2 etaty;
- Wszystkie nauczycielki nauczania wczesnoszkolnego (8 nauczycielek w wymiarze 1h tygodniowo każdy – zajęcia dydaktyczno wyrównawcze wyrównawcze);
- 2 nauczycielki języka polskiego (4h tygodniowo);
- 2 nauczycielki matematyki (3h tygodniowo).



7.5 Przedszkole „Leśnych Ludków” w Suchym Lesie:

- Logopeda 1 et;
- Pedagog pełnoetatowy 10 godzin tygodniowo;
- Psycholog 0,5 etatu.

8 Plany na przyszłość dotyczące różnych sfer działalności Szkoły/Przedszkola

8.1 Szkoła Podstawowa nr 1 im. W. Bogusławskiego w Suchym Lesie:

- Modernizacja świetlicy;
- Kompleksowa modernizacja świetlicy;
- Wymiana okien w świetlicy;
- Wymiana drzwi łazienkowych i powłok na dywaniki;
- Doświetlenie i lakiery w pracowni drzewiarskiej;
- Wymiana okien w sali lekcyjnej w nowym budynku;
- Wymiana piasek w ogrodzie;
- Adaptacja części trybunału obywatelskiego w bibliotece;
- Wymiana wykładnic w sali lekcyjnej;
- Zakup i montaż klimatyzacji w kwaterze świetlicy;
- Działalność społeczna w ramach;
- Działalność społeczna w projekcie, konkursie.

8.2 Szkoła Podstawowa nr 2 im Jana Pawła II w Suchym Lesie:

- Kontynuowanie realizacji nauczania w klasach dwujęzycznych.
- Realizacja działań przez kolejne 2 lata w ramach trwałości projektu „Szkoła ćwiczeń w Suchym Lesie - Województwo Wielkopolskie”.
- Kontynuacja dotychczasowych i realizacja nowych programów współpracy międzynarodowej, ubieganie się o status szkoły akredytowanej programu Erasmus+ oraz V4GEN;
- Powrót do realizacji „Projektu Auschwitz” przy współpracy Rady Rodziców i Gminy Suchy Las.
- Realizacja projektu edukacyjnego „Śladami Patrona”;
- Doposażenie w pomoce dydaktyczne i multimedialne zgodnie z potrzebami szkoły.
- Zaopatrzenie kolejnych sali lekcyjnych w klimatyzację.
- Utwardzenie placu pod stojaki na rowery.
- Zmiana elewacji murków okalających budynek szkoły. Zamiana odpadających płytek na tynk ozdobny.



- Malowanie szkoły wewnątrz budynku na ulicy Poziomkowej.
- Modernizacja biblioteki.

8.3 Zespół Szkół im. 7 Pułku Strzelców Konnych Wlkp. w Biedrusku:

- Wymiana oświetlenia w hali sportowej.
- Wymiana systemu dzwonek.
- Malowanie powierzchni ścian na korytarzu w piwnicy budynku szkoły.

8.4 Zespół Szkół im. o. Mariana Żelazka w Chłudowie:

- Budynek szkoły podstawowej w Chłudowie ul. Szkolna 3:

- ✚ Remont dachu- uszczelnienie;
- ✚ Remont dziedzińca wraz z terenami wokół budynku szkoły;
- ✚ Naprawa oświetlenia awaryjnego- wymiana akumulatorów- 32 szt.
- ✚ Remont stołówki;
- ✚ Remont pracowni komputerowej;
- ✚ Malowanie pomieszczeń po księgowości, obecne przeznaczenie: gabinet pedagoga specjalnego;
- ✚ Doposażenie kuchni szkolnej w AGD;
- ✚ Monitoring boiska- instalacja nowych kamer;
- ✚ Naprawa oświetlenia boiska zewnętrznego;
- ✚ Budowa wiaty dla rowerów.

Budynek przedszkola w Chłudowie ul. Kościelna 12:

- ✚ Malowanie sal przedszkolnych, ciągów komunikacyjnych- 10 lat użytkowania,
- ✚ Remont wentylacji,
- ✚ Remont elewacji /liczne złuszczenia tynku,
- ✚ Wymiana wyposażenia w łazienkach /klapy sedesowe, armatura- 10 lat użytkowania/.
- ✚ Renowacja terenów zielonych wraz z instalacją nawodnienia;
- ✚ Budowa wiaty dla rowerów.

Budynek szkoły podstawowej w Gołęczewie ul. Dworcowa 59

- ✚ Generalny remont budynku

Budynek przedszkola w Gołęczewie ul. Oświatowa 1

- ✚ Odmalowanie Lameli znajdujących się na zewnątrz budynku.
- ✚ Wykonanie otworów rewizyjnych w budynku.
- ✚ Malowanie ścian we wszystkich salach dydaktycznych.
- ✚ Mycie świetlików w dachu.
- ✚ Naprawa taśm łączących wykładzinę na podłodze oraz przy ścianach.



- ✚ Przegład elektryczny i odgromowy wykonywany co 5 lat. Należy zrobić do końca listopada 2024 r. (przegładu dokona pan Michał Kuziemski, który został poinformowany o sprawie i przygotowuje wycenę).
- ✚ Na zalecenie Pana Olech, należy zakupić siatkę oraz maskownicę do osłonięcia wyznaczonego terenu (ok. 10m)
- ✚ Przed budynkiem przedszkola na 6 lamp świeci tylko 1. Sprawdzenie i usunięcie ewentualnych usterek. Przegładu i naprawy dokona pan Michał Kuziemski po wcześniejszym przygotowaniu wyceny.
- ✚ Budowa wiaty dla rowerów.

9 Dopłata do biletów szkolnych/ bezpłatny przejazd dla uczniów szkół podstawowych na terenie Gminy Suchy Las

Od stycznia 2018 r. na terenie gminy Suchy Las wprowadzono uprawnienia do korzystania z bezpłatnych przejazdów środkami transportu zbiorowego dla uczniów szkół podstawowych zgodnie z Uchwałą nr XXI/250/20 Rady Gminy Suchy Las z dnia 9 lipca 2020 r. w sprawie określenia uprawnień do korzystania z bezpłatnych przejazdów środkami transportu zbiorowego dla uczniów szkół podstawowych na terenie oraz poza terenem Gminy Suchy Las.

Bilet obowiązuje przez okres trwania od 1 października 2023r. do 30 września 2024 r., na obszarze stref biletowych A+B+C+D aglomeracyjnego systemu transportu publicznego zarządzanego przez ZTM Poznań. Bilety szkolne aktywowane zostaną w formie Poznańskiej Elektronicznej Karty Aglomeracyjnej (PEKA) lub Poznańskiej Elektronicznej Karty Aglomeracyjnej Junior (Peka Junior). W roku 2023/24 gmina Suchy Las wykupiła łącznie w ilości **1190** sztuki (x 60 zł ,)tego typu biletów dla uczniów.

10 Dowożenie uczniów niepełnosprawnych do szkół

Dowożenie dzieci/uczniów na zajęcia szkolne organizowane było zgodnie z art. 32 oraz art. 39 ustawy Prawo Oświatowe, przez Referat Oświaty i Sportu w Suchym Lesie. Uczniowie zamieszkali na terenie Gminy Suchy Las korzystali w roku szkolnym 202/2024 z przewozów szkolnych, realizowanych przez Zakład Komunikacji Publicznej Suchy Las Sp. z o.o.

Aby skorzystać z bezpłatnego transportu uczniowie musieli spełniać następujące warunki:

- ✚ uczęszczać do szkoły zgodnie z wyznaczonym obwodem,
- ✚ droga z domu do szkoły musiała przekraczać:
 - ✚ 3 km - w przypadku uczniów klas I – IV szkół podstawowych,
 - ✚ 4 km - w przypadku uczniów klas V – VIII szkół podstawowych.



Łączna kwota na dowóz wyniosła **100 299,93** złotych.

Gmina ma obowiązek zapewnienia uczniom niepełnosprawnym bezpłatnego transportu i opieki w czasie przewozu do przedszkola lub najbliższej szkoły zgodnie z artykułem 32 ust. 6 i 39 ust. 4 ustawy z dnia 16 grudnia 2016 r. – Prawo oświatowe.

Zgodnie z art. 39a (obowiązujący od dnia 3 grudnia 2019 r.), obowiązki, o których mowa w art. 32 ust. 6 i art. 39 ust. 4, gmina spełnia poprzez zorganizowanie bezpłatnego transportu i opieki w czasie przewozu dzieci, młodzieży i uczniów we własnym zakresie albo poprzez zwrot rodzicom kosztów przewozu dzieci, młodzieży i uczniów oraz rodziców. Zgodnie z art. 39 ust 4 ustawy Prawo oświatowe transport musi zostać zapewniony uczniom niepełnosprawnym, których kształcenie i wychowanie odbywa się na podstawie art. 127 do najbliższej szkoły podstawowej, a uczniom z niepełnosprawnością ruchową, w tym z afazją, z niepełnosprawnością intelektualną w stopniu umiarkowanym lub znacznym - także do najbliższej szkoły ponadpodstawowej, do końca roku szkolnego w roku kalendarzowym, w którym uczeń kończy 21. rok życia. Obowiązek bezpłatnego transportu oraz opieki w czasie przewozu należy się również dzieciom i młodzieży realizującym obowiązek przedszkolny, szkolny i nauki w formie zajęć rewalidacyjno – wychowawczych, a także dzieciom i młodzieży z niepełnosprawnościami sprzężonymi, z których jedną z niepełnosprawności jest niepełnosprawność intelektualna, do końca roku szkolnego w roku kalendarzowym, w którym kończą:

- ✚ 24 rok życia - w przypadku uczniów z niepełnosprawnościami sprzężonymi, z których jedną z niepełnosprawności jest niepełnosprawność intelektualna,
- ✚ 25 rok życia - w przypadku uczestników zajęć rewalidacyjno-wychowawczych.

W przypadku, gdy dowożenie i opiekę zapewniają rodzice lub prawni opiekunowie Gmina Suchy las zwraca na mocy zawartych umów koszty przejazdu ucznia oraz jego opiekuna do szkoły i z powrotem, wyliczone zgodnie ze wzorem zawartym w art. 39a ust. 2 ustawy Prawo Oświatowe oraz zgodnie z określoną przez Radę Gminy Suchy Las średnią cenę jednostki paliwa w gminie na dany rok szkolny. Zawarcie umowy poprzedzone jest złożeniem odpowiedniego wniosku przez rodzica lub prawnego opiekuna dziecka do Wójta Gminy Suchy las wraz z określonymi załącznikami.

Łączna kwota dowozu wyniosła **1 503 142,48** złotych.

11 Pomoc Psychologiczno-Pedagogiczna

Udzielanie i organizacja pomocy Psychologiczno - pedagogicznej w publicznych przedszkolach, szkołach i placówkach wynika z Rozporządzenia Ministra Edukacji Narodowej z dnia 9 sierpnia 2017 roku w sprawie zasad organizacji i udzielania pomocy psychologiczno - pedagogicznej w publicznych przedszkolach, szkołach i placówkach (Dz. U. 2020 r., poz. 1280). Istotą pomocy psychologiczno-pedagogicznej udzielanej uczniom jest zaspokajanie ich indywidualnych potrzeb rozwojowych, rozpoznawanie



ich indywidualnych możliwości psychofizycznych wynikających ze specjalnych potrzeb edukacyjnych.

Wszystkie zgłoszone dzieci były objęte pomocą psychologiczno-pedagogiczną, której udzielali w szkołach pedagodzy, psychologowie, logopedzi oraz inni specjaliści zatrudnieni przez dyrektorów placówek. Liczba dzieci posiadających orzeczenia o potrzebie kształcenia specjalnego w roku szkolnym 2023/2024 wynosiła 66 stan na 30.09.2023 r. oraz 84 stan na 31.08.2024r.

Gmina Suchy Las udzieliła pomocy finansowej w wysokości **40 000,00 zł** Powiatowi Poznańskiemu w formie dotacji celowej na pokrycie kosztów związanych z najmem pomieszczeń przeznaczonych na siedzibę filii Poradni Psychologiczno-Pedagogicznej w Suchym Lesie.

W roku szkolnym 2023/2024 Poradnia Psychologiczno- Pedagogiczna prowadzi działalność w nowej lokalizacji przy ul. Nowy Rynek 2, 62-003 Suchy Las.

12 Bezpłatne podręczniki dla uczniów

Na podstawie art. 116 ustawy z dnia 27 października 2017 r. o finansowaniu zadań oświatowych (Dz. U. 2020 r. poz. 17) oraz Rozporządzenia Ministra Edukacji Narodowej z dnia 25 marca 2022 r. w sprawie udzielania dotacji celowej na wyposażenie szkół w podręczniki, materiały edukacyjne i materiały ćwiczeniowe w 2022 r. (Dz. U. z 2022 r. poz. 716), a także Rozporządzenia Ministra Edukacji Narodowej z dnia 20 marca 2018 r. w sprawie wysokości wskaźników zwiększających kwoty dotacji celowej na wyposażenie szkół podstawowych w podręczniki, materiały edukacyjne i materiały ćwiczeniowe dla uczniów niepełnosprawnych (Dz.U. 2018 r. poz. 611) uczniowie szkół podstawowych w roku szkolnym 2023/2024 otrzymali darmowe podręczniki i materiały ćwiczeniowe.

W roku szkolnym 2023/2024 z Rządowego Programu „Dotacja celowa na wyposażenie szkół w podręczniki, materiały edukacyjne lub materiały ćwiczeniowe” skorzystało łącznie **2297 uczniów**. Łączna kwota przekazana do szkół wynosiła: **297 979 zł**.



G. Osiągnięcia uczniów

1 Szkoła Podstawowa nr 1 im. W. Bogusławskiego w Suchym Lesie.

	Konkurs	Osiągnięcia ucznia/ miejsce
Rok szkolny 2023/2024	Wojewódzki konkurs biologiczny	2 uczniów przeszło do etapu rejonowego
	Konkurs PTOP Salamandra "Ptaki terenów podmokłych"	1 uczeń przeszedł do etapu wojewódzkiego i został laureatem
	Ogólnopolska Olimpiada Przyrodnicza Olympus	5 laureatów
	Ogólnopolska Olimpiada Biologiczna Olympus	7 laureatów
	XVI Ogólnopolski Konkurs Wiedzy o Powstaniu Wielkopolskim "Tobie Polsko ta kropla krwi wrzącej"	3 finalistów
	Regionalny Konkurs Historyczny "Co by było, gdyby zwierzęta mówiły?"	laureat III miejsca na poziomie klas piątych laureatka II miejsca na poziomie klas trzecich
	Ogólnopolski Konkurs Historyczny "63 dni w kadrze"	etap szkolny
	Ogólnopolski Konkurs Historyczny "Bohater na stówę"	etap szkolny
	Ogólnopolski Konkurs Historyczny "Marszałek Józef Piłsudski"	etap szkolny
	Ogólnopolski Konkurs Wiedzy o Witoldzie Pileckim	etap szkolny
	Ogólnopolski Konkurs na Mural Pamięci z okazji 80.Rocznicy Wybuchu Powstania Warszawskiego	etap szkolny
	Podhalańskie, spiskie i orawskie drogi do Niepodległości - "Hrabia Władysław hrabia Zamoyski"	etap szkolny
	Regionalny Konkurs historyczno-plastyczny - "Co by było, gdyby zwierzęta mówiły?"	II miejsce na poziomie klas trzecich
	"Konkurs wokalny w Chłudowie W Konkursie „SING MIT MIR”	I miejsce i III miejsce
	Ogólnopolski Konkurs Języka Angielskiego Zuch dla klas 1-3	2 laureatów (2 , 6 i 14 miejsce w skali kraju)
	Gminny konkurs recytatorski	wyróżnienie
Wojewódzki Konkurs J. Polskiego	laureatka	



2 Szkoła Podstawowa nr 2 im. Jana Pawła II w Suchym Lesie.

	Konkurs	Osiągnięcia ucznia/ miejsce
Rok szkolny 2023/2024	Wojewódzki Konkurs Języka Hiszpańskiego	Finalista
	Wojewódzki Konkurs Geograficzny	Finalista
	Międzynarodowy Konkurs Matematyczny Kangur	5 wyjątków bardzo dobrych, 17 wyróżnień
	Konkurs matematyczny „Złota Żaba”	1 wyróżnienie
	Olimpiada szkolna „Olimpus” - z języka angielskiego	III miejsce
	Ogólnopolska Olimpiada Szkolna „Olimpusek” - z języka angielskiego	2 laureatów
	Ogólnopolski Konkurs „Zuch” – z matematyki	6 laureatów
	Ogólnopolski Konkurs „Zuch” – z języka polskiego	6 laureatów
	Ogólnopolski Konkurs Ekonomiczny klucz do przyszłości	1 laureat I miejsca 1 wyróżnienie
	Ogólnopolski Konkurs Nauk Przyrodniczych „Świetlik”	1 laureat I miejsca (maksymalna liczba punktów)

3 Zespół Szkół im. o. Mariana Żelazka w Chłudowie.

	Konkurs	Osiągnięcia ucznia/ miejsce
Rok szkolny 2023/2024	Ogólnopolski Konkurs ZUCH klasa 1a	Laureaci - Borys Kaźmierczak, Elżbieta Kamińska, Dorota Fabiś
	22.03.2024 Konkurs „Najlepszy Programista Miasta Poznania”	laureatka Marcelina Domin
	Powiatowe rozgrywki w siatkówkę chłopców w ramach Igrzysk Młodzieży	V miejsce w powiecie (klasy 8 i 7)
	Konkurs matematyczny - Kangur matematyczny	Wyróżnienie - Olaf Włocławski
	InstaLogik - konkurs informatyczno-matematyczny	Laureat I miejsca - Kornelia Domin Uczestnik II Etapu -Najlepszy wynik w gminie Suchy Las - Mikołaj Hędrzak, Drugi wynik w gminie - Julia Kotulska
	Laureatka Ogólnopolskiej olimpiady z języka angielskiego LEON	Aleksandra Dobrowolska klasa 2B
	Laureat Ogólnopolskiej olimpiady z języka angielskiego Olimpusek	Jeremi Domin 2F
	XIX Festiwal Młodego Teatru Wielkopolski Dzień Dobry Sztuko	Najstarsza grupa Teatru Bez Granic zdobyła wyróżnienie.



4 Zespół Szkół im. 7 Pułku Strzelców Konnych Wlkp. w Biedrusku.

	Konkurs	Osiągnięcia ucznia/ miejsce
Rok szkolny 2023/2024	XXI Konkurs Recytatorski "W jesieni tyle skrzypiec..."	III miejsce Tigran Moska w kategorii klas I-III III miejsce Antonina Mikołajczyk w kategorii klas IV-VI
	Międzynarodowy Konkurs Kangur Językowy – j. angielski	Karolina Zwolińska 8a - laureatka „Pomarańczowego Kangura”, Patrycja Skąlecka 8a - laureatka „Srebrnego Kangura”
	Międzynarodowy Konkurs Matematyczny Kangur	Leon Dekiert 4a - bardzo dobry, Maksymilian Groszak 4b - bardzo dobry; Mikołaj Dabrowicz 4b - wyróżnienie, Zofia Cęgiel 4b - wyróżnienie, Mateusz Wyrobek 4b - wyróżnienie
	Pierwszy Krok Wioślarski – zawody na ergometrze wioślarskim finał powiatowy	II miejsce – Kamil Pietrzak 8a
	Przyrodnicze Rymowanie – Zespół Parków Krajobrazowych Województwa Wielkopolskiego	I miejsce – Hanna Sinica 7a
	Wojewódzki Przegląd Dziecięcej i Młodzieżowej Twórczości Literackiej LIPA 2023	Laureat – Maja Kaczmarek 5a
	Konkurs o Puchar Polski Gier Edukacyjnych online 2022/2023 w kategorii WARCABY	Mateusz Janczak – I m. w IV Grand Prix w Warcabach, III m. w V Grand Prix w Warcabach, II m. w VII Grand Prix w Warcabach

H. Baza lokalowa

1. Inwestycje i ważniejsze remonty

1.1 Przedszkole „Leśne Ludki w Suchym Lesie:

- W roku szkolnym 2023/2024 odbyła się renowacja placu zabaw.

1.2 Szkoła Podstawowa nr 1 im. W. Bogusławskiego w Suchym Lesie:

- Malowanie sali terapii;
- Adaptacja pomieszczenia na sanitariaty dla dzieci.

1.3 Zespół Szkół im. o. Mariana Żelazka w Chłudowie:

- Kompleksowa rewitalizacja boisk szkolnych w Chłudowie;
- Rozpoczęcie budowy windy w budynku szkoły w Chłudowie;
- Wymiana powierzchni miękkich i odnowienie przyrządów na placu zabaw przy szkole w Gołęczewie.



1.4 Zespół Szkół im. 7 Pułku Strzelców Konnych Wlkp. w Biedrusku:

➤ Remonty

- wymiana lamp wiszących, wyłożenie i obciążenie podłogi w hali portowej,
- przeosielenie w budynku szkoły,
- zakup kolekcji mebli do sali uroczystości,
- montaż ścianki działowej w pomieszczeniu logopedycznym,
- wyłożenie rybnymi rurpułkami,
- odnowienie powłok mebli w pomieszczeniach przylogojących do hali portowej,
- remont ławek boiskowych.

➤ Prace ogólnokolejne

- duży remont ogrodów,
- odnowienie powłok mebli w holu i korytarzach,
- wyłożenie podłóg.

1.5 Szkoła Podstawowa nr 2 im. Jana Pawła II w Suchym Lesie:

- Utwardzenie nawierzchni kostką brukową miejsc parkingowych przy szkole w celu wzmocnienia bezpieczeństwa wokół budynku szkoły. Założenie klimatyzacji w kolejnych salach lekcyjnych.



I. Edukacja dzieci z Ukrainy:

W związku z konfliktem zbrojnym w Ukrainie od marca 2022 r. do szkół i przedszkoli w gminie Suchy Las przyjęto ponad 200 dzieci – uchodźców z Ukrainy, co stanowi ok 6% społeczności szkolnej i przedszkolnej w gminie. W roku szkolnym 2023/2024 liczba ta zmalała do około 130 dzieci.

Wszystkim uczniom zapewniono udział w lekcjach, opiekę oraz wsparcie psychologiczno – pedagogiczne.

Uczniowie zgodnie z wiekiem zostali przypisani do poszczególnych klas lub grup przedszkolnych. W związku z powyższym, w celu realizacji zwiększonych zadań oświatowych, w roku szkolnym 2023/2024 gmina otrzymała środki z Ministerstwa w wysokości **2 115 486,00 zł.**

Liczebność dzieci z Ukrainy w poszczególnych placówkach obrazuje poniższa tabela.

GMINA SUCHY LAS	
Uczniowie z Ukrainy w placówkach Gminy Suchy Las, wg stanu na 2023-09-30	
Nazwa Placówki	Liczba uczniów
Szkoła Podstawowa nr 1 im. Wojciecha Bogusławskiego	31
Prywatne Przedszkole "Natura"	1
Przedszkole „ Leśnych Ludków”	7
Prywatne Przedszkole "Wesoły Delfinek"	1
Szkoła Podstawowa w Zespole Szkół im. o. Mariana Żelazka w Chłudowie	13
Przedszkole w Zespole Szkół im. o. Mariana Żelazka w Chłudowie	9
Szkoła Podstawowa w Zespole Szkół im. 7 Pułku Strzelców Konnych Wlkp. w Biedrusku	25
Przedszkole w Zespole Szkół im. 7 Pułku Strzelców Konnych Wlkp. w Biedrusku	3
Szkoła Podstawowa Filia w Gołęczewie	3
Szkoła Podstawowa nr 2 im. Jana Pawła II	31
Publiczne Przedszkole "AKADEMOS" w Złotnikach	1
Niepubliczny Punkt Przedszkolny "SUPEŁKOWO"	1
Punkt Przedszkolny "TERAPEUTYCZNE SENSO SZKRABY"	3
Suma łączna	129



1. Szkoła Podstawowa nr 1 im. W. Bogusławskiego w Suchym Lesie

Liczba uczniów z Ukrainy uczących się w oddziałach ogólnodostępnych - 29. Uczniowie uczestniczyli w zajęciach dla obcokrajowców w grupach 4 wiekowych po dwie godziny tygodniowo.

2. Szkoła Podstawowa nr 2 im. Jana Pawła II w Suchym Lesie

Uczniowie będący uchodźcami wojennymi z Ukrainy zostali przyjęci do istniejących oddziałów klas, tym samym realizowali zajęcia według planu lekcji poszczególnych klas. Ponadto odbywały się dla nich dodatkowe zajęcia języka polskiego – 6 godzin tygodniowo (w trzech grupach wiekowych). Uczniowie korzystali na bieżąco z pomocy pracowników pomocy psychologiczno-pedagogicznej szkoły i zajęć przez nich prowadzonych.

3. Zespół Szkół im. o. Mariana Żelazka w Chłudowie

Liczba uczniów z Ukrainy: szkoła w Chłudowie i Golęczewie - 21 uczniów, przedszkola: 10 dzieci. Żaden uczeń z Ukrainy nie posiada orzeczenia ani opinii psychologiczno-pedagogicznej. Uczniowie z Ukrainy uczęszczają na zajęcia nauki języka polskiego – 3 grupy po 6h każda; 1 gr. w Golęczewie nauczanie wczesnoszkolne, 1 gr. w Chłudowie nauczanie wczesnoszkolne, 1 gr. klasy 4 – 8 w Chłudowie.

4. Zespół Szkół im. 7 Pułku Strzelców Konnych Wlkp. w Biedrusku

W roku szkolnym 2023/2024 do szkoły ukończyło 26 uczniów; w ostatnim dniu roku szkolnego było ich 23. Mieli możliwość korzystać z 6 dodatkowych lekcji j. polskiego tygodniowo, ale tylko kilkoro korzystało z tego regulacji. Niestety, mimo trudnych warunków, trojce otrzymało promocji do klasy wyższej. Przytępiła się sytuacja j. polskiego, tylko braki uczniów i lekko węższy dostęp do szkoły.

Większość bardzo dobrze się rozwija i jest pełna kląskami, ukończyła w roku szkolnym imprezy i konkursy.



Zakończenie

Zagadnienia przedstawione w informacji o stanie realizacji zadań oświatowych za rok szkolny 2023/24 są na bieżąco monitorowane. Systematycznie prowadzone są analizy wydatków w celu poszukiwania optymalnych rozwiązań przy równoczesnym dbaniu o wysokie efekty nauczania. Na podstawie przedstawionych w raporcie informacji dotyczących finansowania oświaty widać jak wydatki oświatowe niewspółmiernie rosną wobec przekazywanej przez Ministerstwo Edukacji Narodowej subwencji oświatowej. Gmina Suchy Las dopłaca do bieżących zadań oświatowych przeszło 38 milionów złotych. Oznacza to, że ciężar finansowania oświaty w dużym stopniu został przesunięty na samorząd terytorialny. Jednak edukacja dzieci i młodzieży w naszej gminie jest istotnym zadaniem, bardzo dobrze realizowanym, o czym świadczą wysokie wyniki egzaminów zewnętrznych, których średnia lokuje Gminę Suchy Las w czołówce gmin powiatu poznańskiego.