

gazeta sucholeśka



g

nr 07 (240)
sierpień
2024

ISSN 1233-0574



PARK WODNY OCTOPUS Z NOWĄ OFERTĄ



MAMY MISTRZA EUROPY!



ZAJĘCIA
EDUKACYJNO-ARTYSTYCZNE W CKIBP

UBEZPIECZENIA

Nowy Rynek 2 (obok poczty)
62-002 Suchy Las
tel./fax 61 652 16 97
tel. kom. 507 128 032
biuro@ubezpiezeniasucholeskie.pl



www.ubezpiezeniasucholeskie.pl

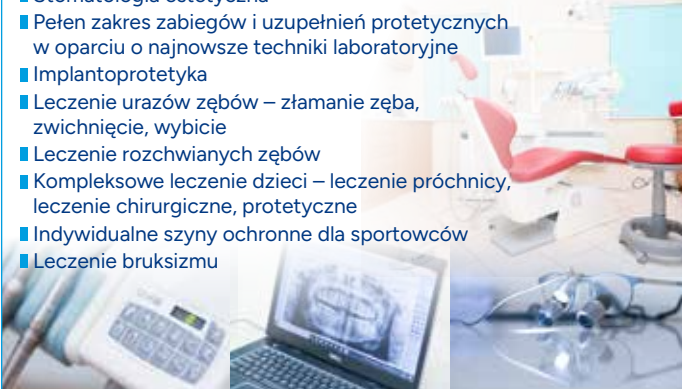


SPECJALISTYCZNY GABINET STOMATOLOGICZNY

dr hab. n. med. Tamara Pawlaczyk-Kamieńska
specjalista stomatologii ogólnej
specjalista protetyki stomatologicznej

www.stomatolog.suchylas.pl

- Stomatologia estetyczna
- Pełen zakres zabiegów i uzupełnień protetycznych w oparciu o najnowsze techniki laboratoryjne
- Implantoprotetyka
- Leczenie urazów zębów – złamanie zęba, zwichnięcie, wybicie
- Leczenie rozchwianych zębów
- Kompleksowe leczenie dzieci – leczenie próchnicy, leczenie chirurgiczne, protetyczne
- Indywidualne szyny ochronne dla sportowców
- Leczenie bruksizmu



Dni i godziny przyjęć: poniedziałek, wtorek, czwartek 13.00-20.00

Plac Grzybowy 22, Złotniki • tel. 61 8116098 • 786 899 249



OFERTA PRACY

Zakład Gospodarki Komunalnej Suchy Las Sp. z o.o.
zatrudni osoby do PRACY FIZYCZNEJ
na stanowisku

PRACOWNIK OCHRONY ŚRODOWISKA

PODSTAWOWY ZAKRES CZYNNOŚCI:

prace związane z odbiorem odpadów komunalnych,
prace porządkowe na drogach, placach, chodnikach,
prace ogólnobudowlane,
letnie i zimowe utrzymanie dróg i chodników,
prace wod-kan.

MIEJSCE PRACY:

głównie na terenie Gminy Suchy Las

WYMIAR ETATU:

pełen wymiar w godzinach 7-15 (z możliwymi nadgodzinami).

UMOWA O PRACĘ

Wynagrodzenie stałe, miesięczne, płatne
na ostatni dzień m-ca, dodatki socjalne. Nowe wyzwania.
Wymagane umiejętności i uprawnienia: prawo jazdy kat. B
(docenimy dodatkowe uprawnienia i kursy).

*Oferujemy pewną pracę w niepewnych czasach. Stawiamy na
rozwój kadry, dlatego finansujemy kursy i szkolenia
dla naszych pracowników.*

CV należy składać w Kasie Spółki
w dniach pn.- pt. od godz. 7.00-15.00 lub mailowo.



energia za free

fotowoltaika

magazyny energii

pompy ciepła

klimatyzacje



666 22 31 22

www.getfree.pl



Wydawca: Gmina Suchy Las, ul. Szkolna 13, 62-002 Suchy Las. Dział ogłoszeń i reklam: tel.: 61 8 926 508, fax 61 8 125 212.
Redaktor naczelny: Barbara Stachowiak, e-mail: b.stachowiak@suchylas.pl. Redaguje zespół: Paweł Andrzejewski, Joanna Nowak,
Andrzej Ogórkiewicz, Krzysztof Antkowiak. Skład: Justyna Kasprzak. Druk: Drukarnia DNJ Jarocin. Nakład: 4700 egzemplarzy.
Materiały do następnego numeru zbierane są do: 20 września. Numer sierpień 07 (240) 2024 został zamknięty 29 sierpnia.

Gmina poszerza ofertę dla osób 60 plus

Centrum Wsparcia Seniorów to nowa i atrakcyjna oferta Ośrodka Pomocy Społecznej w Suchym Lesie. Adresowana jest ona do wszystkich mieszkańców gminy powyżej 60. roku życia, opiekunów osób w wieku senioralnym wymagających wsparcia w życiu codziennym, a także dla organizacji pozarządowych, kierujących swoją ofertę do osób w wieku senioralnym.

Centrum Wsparcia Seniorów zostało uruchomione dzięki środkom unijnym, które Ośrodek Pomocy Społecznej w Suchym Lesie pozyskał w ramach konkursu grantowego z Regionalnego Ośrodka Polityki Społecznej.

– Nasze Centrum jest częścią większego projektu o nazwie Wielkopolskie Telecentrum Opieki – informuje Karolina Dzioch, zastępca dyrektora OPS. – Projekt ten realizowany jest na dwóch poziomach – gminnym, gdzie w przypadku gminy Suchy Las realizatorem jest nasz Ośrodek oraz na poziomie regionalnym – tu koordynatorem jest Regionalny Ośrodek Polityki Społecznej.

Dzięki udziałowi Gminy w projekcie nasi seniorzy skorzystają podwójnie. W ramach Regionalnego Systemu Teleopieki powstanie Telecentrum Opieki z ratownikami medycznymi. Nasi seniorzy otrzymają wstępnie 50 opasek bezpieczeństwa. Opaski te w formie elektronicznego zegarka przeznaczone są do prowadzenia teleopieki – opieki na odległość. Pozwalają na to, żeby osoba starsza w sytuacji, gdy coś złego się wydarzy miała możliwość szybkiego wezwania pomocy, bądź skontaktowania się z osobą bliską. Opaski te wyposażone są m.in. w detektor upadku. W momencie, gdy osoba upadnie opaska reaguje i wysyła sygnał do centrum medycznego, z którego ktoś kontaktuje się z właścicielem opaski. Jeśli nie uda się nawiązać kontaktu z daną osobą, dzięki danym w systemie, na miejsce wzywane są służby ratunkowe. Ponadto Regionalny Ośrodek Polityki Społecznej planuje uruchomić Centrum Społeczne, gdzie seniorzy i ich opiekunowie będą mogli konsultować się z lekarzami specjalistami, na przykład z geriatrą czy dietetykiem.

Natomiast działa już w ramach projektu na poziomie regionalnym Wielkopolska Infolinia Wsparcia, której celem jest zapewnienie wsparcia, informacji oraz doradztwa w różnych aspektach życia codziennego i społecznego.

Jeżeli chodzi o gminny „filar” projektu, który został stworzony przez nasz Ośrodek, czyli wspomniane Centrum Wsparcia Seniorów, to obejmuje ono szeroką i róż-

norodną ofertę dla seniorów, ich opiekunów, ale nie tylko.

– Po pierwsze utworzyliśmy w naszym Ośrodku funkcję koordynatora wsparcia dla osób starszych i ich opiekunów, u którego można uzyskać informacje o gminnej ofercie dla osób w wieku 60 plus, czyli m.in. o działalności klubów seniora, Kar-



cie Seniora, świadczeniach z zakresu pomocy społecznej, ale także o możliwości pozyskania środków z PFRON-u dla osób z orzeczeniami – objaśnia Zastępca Dyrektora OPS. – Zadaniem koordynatora będzie jednocześnie prowadzenie bazy usług dla osób starszych, pozyskiwanie informacji od różnych podmiotów – także tych zewnętrznych, z których oferty będą mogli skorzystać nasi mieszkańcy.

Stworzenie funkcji koordynatora wsparcia było obligatoryjnym zadaniem w ramach projektu. Pozostałe działania są dodatkowymi i stworzonymi na bazie rozeznania potrzeb seniorów w naszym lokalnym środowisku. I tak w ramach projektu powstał Punkt pomocy psychologicznej i wsparcia psychologicznego dla seniorów i ich opiekunów, a we wrześniu mają zostać uruchomione konsultacje fizjoterapeuty. Ponadto poszerzona zostanie oferta klubów seniora o dwa bloki warsztatowe i zajęcia ruchowe.

– Jeżeli chodzi o warsztaty, przeprowadzone zostaną z zakresu cyberbezpieczeństwa, ponieważ wiemy, że seniorzy są grupą dosyć mocno narażoną na wszelkie oszustwa internetowe. Będziemy podnosić także kompetencje cyfrowe naszych seniorów, pokazywać im, jak poruszać się po urządzeniach, załatwiać sprawy za pomocą łączności internetowych. Drugi planowany blok warsztatowy będzie dotyczył tak zwanych kompetencji miękkich z zakresu skutecznego komunikowania się z osobami bliskimi oraz tematu manipulacji – stosowanych technik i radzenia sobie z nimi, i adresowany zostanie do osób starszych, jak i ich opiekunów – wymienia Karolina Dzioch.

W projekcie przygotowanym przez OPS uwzględnieni zostali również pracownicy Ośrodka oraz koordynatorzy klubów. Dla

nich odbędą się szkolenia z udzielania pierwszej pomocy oraz z takich tematów jak strata, żaloba, wsparcie. – Zwiększanie oferty dla osób w wieku 60 plus jest naszym priorytetowym zadaniem. Ale ważne dla nas jest również to, by z seniorami „pracowały” osoby z odpowiednią wiedzą i umiejętnościami, które w różnych sytuacjach będą mogły udzielić właściwego wsparcia – zaznacza Zastępca Dyrektora OPS.

Należy przy tej okazji podkreślić, że wszystkie działania uruchomione w ramach projektu są dla jego adresatów bezpłatne! Informacje na temat poszczególnych zadań na bieżąco będą przekazywane przez OPS m.in. poprzez stronę internetową: ops.suchylas.pl.

BS

Centrum Wsparcia Seniorów w Suchym Lesie

Suchy Las, ul. Bogusławskiego 17 (siedziba OPS)

Numer telefonu: 883 105 766

Dyżury koordynatora:
poniedziałek 10.00 – 12.00,
środa 10.00 – 12.00, piątek 10.00 – 12.00

Co oferujemy?

Zapraszamy serdecznie osoby w wieku 60+ lub ich opiekunów, którzy poszukują informacji na temat usług w obszarze wsparcia osób starszych na terenie gminy i przygotowanej dla nich oferty.

Punkt Pomocy Psychologicznej dla mieszkańców gminy Suchy Las 60+ i ich opiekunów

Numer telefonu / zapisy: 606 259 333

Adres punktu: Suchy Las,
ul. Obornicka 117
(siedziba Klubu Seniora „Dębowy Liść”)

Wielkopolska Infolinia Wsparcia

Numer telefonu: 61 4 499 499

Godziny Obsługi:
poniedziałek–piątek, godz. 8.00–15.00
Grupa docelowa:

- osoby starsze w wieku 60+ z województwa wielkopolskiego
- opiekunowie z województwa wielkopolskiego

Co oferujemy?

Kontakt telefoniczny z Asystentami Teleopieki, z którymi:

- porozmawiasz na codzienne tematy,
- uzyskasz informacje na temat dostępnych usług dla osób starszych i opiekunów w Wielkopolsce,
- uzyskasz porady dotyczące korzystania z systemu pomocy społecznej,
- otrzymasz wskazówki dotyczące dostępnych zasobów i programów wsparcia w regionie.

Mamy wyniki!

– egzamin ósmoklasisty 2024

Wakacje to dla uczniów nie tylko czas odpoczynku od nauki, ale także czas oczekiwania na wyniki ważnych egzaminów wieńczących kolejne poziomy edukacji. Na początku lipca absolwenci klas ósmych poznali wyniki egzaminu ósmoklasisty, który w sesji głównej został przeprowadzony pomiędzy 14 – 16 maja.

Egzamin ósmoklasisty jest egzaminem obowiązkowym. Oznacza to, że każdy uczeń klasy 8 musi do niego przystąpić, aby otrzymać świadectwo ukończenia szkoły podstawowej.

W roku szkolnym 2023 / 2024 z pięciu szkół podstawowych w gminie Suchy Las do egzaminu ósmoklasisty przystąpiło łącznie 155 uczniów: Prywatna Szkoła Podstawowa Nr 1 w Biedrusku – 10, Szkoła Podstawowa w Zespole Szkół im. 7 Pułku Strzelców Konnych Wlkp. w Biedrusku – 19, Szkoła Podstawowa w Zespole Szkół im. o. Mariana Żelazka w Chłudowie – 24, Szkoła Podstawowa Nr 1 im. Wojciecha Bo-

gusławskiego w Suchym Lesie – 44, Szkoła Podstawowa Nr 2 im. Jana Pawła II w Suchym Lesie – 58.

Uczniowie w całej Polsce egzamin zdawali w formie pisemnej, z trzech przedmiotów obowiązkowych: języka polskiego,

matematyki i języka obcego nowożytnego.

W przypadku języka obcego nowożytnego na 155 zdających w gminie Suchy Las, 154 uczniów klas ósmych wybrało język angielski, natomiast jedna osoba język hiszpański – ze Szkoły Podstawowej Nr 2 w Suchym Lesie.

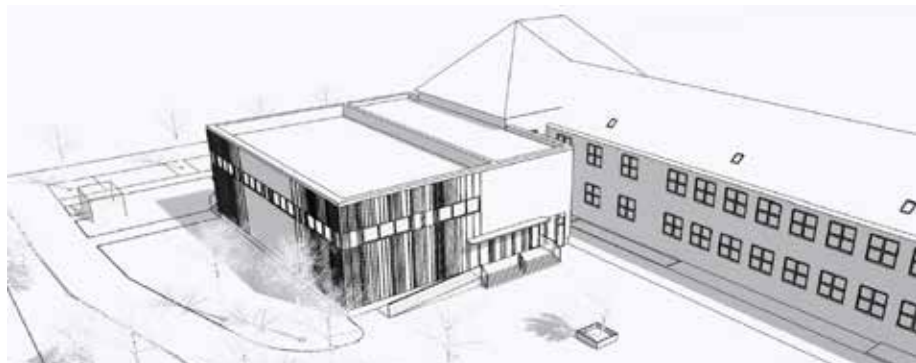
Jeżeli chodzi o średnie wyniki egzaminu ósmoklasisty, to nasi absolwenci osiągnęli wyniki wyższe niż w powiecie, województwie i kraju. Gratulujemy i życzymy sukcesów w nowym roku szkolnym zarówno uczniom, jak i nauczycielom.

bs

	język polski	matematyka	język angielski
Średni wynik gminy	65,92%	65,96%	77,71%
Średni wynik powiatu	63,79%	59,53%	73,62%
Średni wynik województwa	57,48%	48,57%	64,37%
Średni wynik kraju	61%	52%	66%

SP1 będzie miało nową salę gimnastyczną, ale nie tylko

Z początkiem sierpnia Gmina rozpoczęła realizację dużej i ważnej inwestycji przy Szkole Podstawowej nr 1 w Suchym Lesie. Będzie ona polegać na przebudowie sali gimnastycznej z zapleczem socjalnym i stołówką oraz budowie rozwiązań przeciwpożarowych w budynku szkoły.



Prace rozpoczęto od rozbiórki istniejącej sali gimnastycznej. We wrześniu natomiast ma rozpocząć się budowa nowego obiektu i nowej sali z trybunami o znacznie większej powierzchni ponad 334 m², wraz z całym zapleczem szatniowo-sanitarnym, pomieszczeniami magazynowymi, technicznymi, porządkowymi oraz dla nauczycieli.

Inwestycja obejmie swym zasięgiem także istniejącą substancję budynku. – *Jako nadbudowę zaprojektowano nowe węzły sanitarne na poziomie I piętra oraz powiększoną jadalnię z magazynem podręcznym, połączoną bezpośrednio z przebudowaną kuchnią w części istniejącej. Kondygnacja parteru i piętra części rozbudowanej i nadbudowanej połączona zostanie nową klatką schodową. Wybudowany zostanie pod-*

nośnik dla osób z niepełnosprawnościami. Wejście do sali gimnastycznej będzie znajdować się od strony dziedzińca wewnętrznego szkoły – informują pracownicy Wy-

działu Budowlano-Inwestycyjnego Urzędu Gminy Suchy Las.

W ramach nowego zagospodarowania terenu zrealizowane zostaną nowe dojścia i dojazdy do budynku, miejsca postojowe, wiaty rowerowa oraz miejsce gromadzenia odpadów.

Inwestycję realizuje firma Jack-Bud z Poznania. Jej wartość to prawie 9 mln 600 tys. zł. Wykonawca prace objęte umową ma wykonać w ciągu czternastu miesięcy. W tym czasie, jak informuje dyrekcja szkoły, wszystkie zajęcia sportowe będą przeprowadzane w hali sportowej Gminnego Ośrodka Sportu w Suchym Lesie, znajdującej się vis-à-vis placówki oświatowej. Dotychczas w sali gimnastycznej w szkole ćwiczyli tylko uczniowie klas I-IV, pozostali w hali. Dyrektorka GOS wyraziła również zgodę, by dzieci podczas przerw korzystały z boiska sportowego od strony ul. Poziomkowej, które znajduje się na terenie szkoły a zarządzane jest przez jednostkę, ponieważ dziedziniec szkoły podczas przeprowadzanych robót będzie niedostępny.

bs



FOT. P. ANDRZEJEWSKI

Bezpłatne szkolne bilety sieciowe dla uczniów. Pamiętaj o aktywacji biletu!

Na podstawie Uchwały nr XXI/250/20 Rady Gminy Suchy Las z dnia 9 lipca 2020 r. w sprawie określenia uprawnień do korzystania z bezpłatnych przejazdów środkami transportu zbiorowego dla uczniów szkół podstawowych na terenie oraz poza terenem gminy Suchy Las, istnieje możliwość przyznania uczniom prawa do bezpłatnych szkolnych biletów sieciowych uprawniających do poruszania się na terenie gminy Suchy Las i poza nią w ramach aglomeracyjnego systemu transportu publicznego zarządzanego przez Zarząd Transportu Miejskiego w Poznaniu.

Bilet szkolny (ważny od 1 października do 30 września) aktywowany zostanie w formie Poznańskiej Elektronicznej Karty Aglomeracyjnej (PEKA) lub Poznańskiej Elektronicznej Karty Aglomeracyjnej Junior (PEKA Junior). Będzie obowiązywał na obszarze stref biletowych A+B+C+D.

UWAGA! Uprawnionymi do biletów są uczniowie szkół podstawowych zamieszkali na terenie gminy, których rodzice lub prawni opiekunowie wskazują, że adresem ich miejsca zamieszkania do celów rocznego rozliczenia podatku dochodowego jest Gmina Suchy Las.

W celu aktywacji bezpłatnego biletu



szkolnego dla uczniów uczęszczających do szkół podstawowych na terenie gminy Suchy Las konieczne jest złożenie w placówce oświatowej, do której uczeń uczęszcza:

► imiennej karty PEKA lub karty PEKA Junior, której posiadaczem jest uczeń, w terminie od rozpoczęcia roku szkolnego do 18 września w okresie pracy sekretariatów wszystkich placówek oświatowych zlokalizowanych na terenie gminy Suchy Las.

W celu aktywacji bezpłatnego biletu szkolnego dla uczniów uczęszczających

do szkół podstawowych poza terenem gminy Suchy Las (objętych aglomeracyjnym systemem transportu publicznego) konieczne jest złożenie w Urzędzie Gminy Suchy Las:

► imiennej karty PEKA lub karty PEKA Junior, której posiadaczem jest uczeń, w terminie od rozpoczęcia roku szkolnego do 18 września w okresie pracy Urzędu Gminy Suchy Las.

Zachęcamy do jak najszybszego składania wniosku o wydanie karty PEKA lub PEKA Junior.

Możliwości i sposoby składania wniosku na wyrobienie karty PEKA lub PEKA Junior dostępne są na stronie internetowej ZTM (www.ztm.poznan.pl/pl/peka-info/rodzaje-kart-peka).

Karty PEKA złożone w placówkach oświatowych lub w Urzędzie Gminy Suchy Las po terminie 18 września nie zostaną uwzględnione.

NPFZ BEZPŁATNA POMOC PSYCHOLOGICZNA DLA DZIECI I MŁODZIEŻY

Bezpłatna pomoc psychologiczna dla dzieci i młodzieży

Ośrodek Środowiskowej Opieki Psychologicznej i Psychoterapeutycznej dla Dzieci i Młodzieży I poziomu referencyjnego

Co oferuje ośrodek?

- ✓ diagnozę psychologiczną
- ✓ pomoc psychologiczną
- ✓ sesje psychoterapii rodzinnej
- ✓ sesje psychoterapii grupowej
- ✓ sesje wsparcia psychospołecznego
- ✓ sesje psychoterapii indywidualnej
- ✓ wizyty domowe



Strefa Psychologiczna

Rejestracja internetowa lub telefoniczna

✉ kontakt.strefapsychologiczna@gmail.com

🌐 www.strefapsychologiczna.pl

📍 ul. Czołgowa 4, 62-002 Złotniki

☎ **789 571 224**



REKLAMA

**RENOWACJA
TAPICERKI**
— • —
tel. 501 734 480

Partnerzy miesiąca

W okresie wakacyjnym wybraliśmy dwóch partnerów miesiąca. Do tego zacnego grona trafili Park Wodny Octopus i Uroczy Prezent. Oba podmioty współpracują z Gminą w ramach Sucholeskiej Karty Mieszkańca od początku programu.

W **Parku Wodnym Octopus** dużo się działo podczas przerwy technologicznej. Na basenie dokonano gruntownego remontu. Powiększono hol, uruchomiono samorozliczenie, powstała nawet mini tężnia solankowa. Park Wodny Octopus zaferował mieszkańcom gminy – posiadaczom Sucholeskiej Karty Mieszkańca pierwszeństwo zapisów na naukę pływania. Dzięki temu rozwiązaniu wielu mieszkańców mogło bez stresu ze 100-procentową pewnością zapisać swoje dziecko na ten kurs.

Zapraszamy – www.octopus.suchylas.pl

Uroczy Prezent to kolejna sucholeska firma, należąca do wspierających nasz projekt. Tworzy bukiety z cukierków, które z powodzeniem zastępują bukiety z żywych kwiatów – są piękne i trwałe. Można zamawiać bukiety z guzików, kuponów lotto, zdrapek, a nawet banknotów. Dla fanów zdrowego odżywiania przygotowuje bukiety z prawdziwych owoców.

Zapraszamy – www.uroczyprezent.pl

Działalność obu Partnerów wpisuje się w zasady regulaminu akcji „Partner Miesiąca”. Zachęcamy do udziału następnym partnerów. Zasady konkursu umieszczone są na stronie programu www.sljestemstad.pl/aktualnosci/55-szansa-dla-twojej-firmy oraz w aplikacji programu **Suchy Las – jestem stąd**.

P.A.

Sucholeska Karta Mieszkańca

www.sljestemstad.pl

• Zostań Partnerem

• Szeroka reklama
– nowi klienci dla Twojej firmy

• Korzystaj jako Mieszkaniec

• Do 50% taniej
na produkty i usługi u Partnerów

• Atrakcyjne profity

Pobierz aplikację Suchy Las – jestem stąd



Wszystko załatwisz przez Internet



Zadzwoń do nas
+48 61 8926-287

Napisz do nas
kartamieszkanca@suchylas.pl



Gminne gadżety i książki polecają się w Super Kiosku

Szukasz pouczającej lektury na długie jesienne wieczory, chciałbyś jako lokalny patriota wywiesić przed domem gminną flagę, a może przydałaby się torba, parasol z logotypem gminy? Jeśli tak, to zapraszamy do Super Kiosku – Salonu Prasowego w Suchym Lesie, który mieści się pod adresem Nowy Rynek 7.

W Super Kiosku w sprzedaży dostępne są dwie publikacje. „Ilustrowane dzieje gminy Suchy Las” – w książce tej czytelnicy znajdą historie miejscowości, które istnieją do dziś, informacje o miejscowościach odłączonych od gminy oraz o tych, które przestały istnieć, a także lokalne legendy czy biogramy zasłużonych mieszkańców.

Jej atutem jest także piękna oprawa – sztywna okładka, kredowy papier. Całość oprazona została profesjonalnie wykona-

nymi zdjęciami, oryginalnymi grafikami i ilustracjami oraz starymi, niezwykle wartościowymi pocztówkami. Uwaga! „Ilustrowane dzieje gminy Suchy Las” dostępne są także w postaci audiobooka.

„Monografia cmentarza parafialnego w Chojnicy”, to z kolei publikacja o najstarszej zachowanej katolickiej nekropolii w gminie Suchy Las, znajdującej się na terenie poligonu wojskowego Biedrusko. Książka sta-

nowi pokłosie długich poszukiwań i kwerend archiwalnych. Autorzy, poza danymi pochodzącymi z materiałów archiwalnych, uwzględnili w swojej pracy również przekazy ustne i wspomnienia od osób związanych z ludźmi pochowanymi na cmentarzu w Chojnicy. Część książki stanowią zdjęcia nagrobków, które przetrwały do dzisiaj.

Zapraszamy do zakupu książek, audiobooka oraz gminnych materiałów promocyjnych. W Super Kiosku – Nowy Rynek 7 można nabyć: flagę gminy, proporzycyk oraz przypinki z herbem gminy, parasol, torbę bawełnianą, torbę termoizolacyjną, bidon oraz saszetkę na ramię z logotypem gminy.

Życzymy udanych zakupów. ■



AKCJA POBORU KRWI

12.09.2024 900 - 1400

ZŁOTNIKI Younick

ul. Krzemowa 1 Biurowiec nr 3

Dla każdej osoby która odda krew oraz zarejestruje się jako potencjalny dawca szpiku przygotowany został upominek



Bon energetyczny – trwa składanie wniosków

Do 30 września br. można składać wnioski o bon energetyczny, czyli o jednorazowe dofinansowanie dla gospodarstw domowych do rachunków za energię elektryczną. Z tej formy wsparcia mogą skorzystać członkowie gospodarstwa domowego: jedno- lub wieloosobowego, którzy spełniają określone kryteria dochodowe. Wysokość jednorazowego wsparcia, jakie można otrzymać wynosi od 300 do 1200 zł.

Jak informuje Ministerstwo Klimatu i Środowiska, bon energetyczny jest wsparciem przysługującym w drugiej połowie roku (obejmuje rozliczenie rachunków w okresie 1 lipiec – 31 grudnia 2024 r.).

Z bonu energetycznego można skorzystać, jeśli miesięczne dochody w gospodarstwie domowym nie przekraczają:

- 2500 zł netto na osobę (w gospodarstwie jednoosobowym),
- 1700 zł netto na osobę (w gospodarstwie wieloosobowym).

– Oznacza to, że wniosek o bon energetyczny mogą złożyć osoby, które prowadzą jednoosobowe gospodarstwo domowe i ich dochód miesięczny nie przekracza 2500 zł. Mogą go złożyć także członkowie wieloosobowego gospodarstwa domowego, których miesięczny dochód nie przekracza 1700 zł – informuje Ministerstwo. – Należy pamiętać, że w przypadku przekroczenia wyżej wymienionych kwot dochodu, nadal istnieje możliwość złożenia wniosku o wypłatę bonu energetycznego – obowiązuje wówczas zasada złotówka za złotówkę, dzięki której prawo do świadczenia jest

zachowane. W takim przypadku wysokość bonu zostanie pomniejszona o kwotę przekraczającą dochód.



Jeśli zostaną spełnione powyższe kryteria dochodowe, wnioskodawcy przysługuje bon energetyczny w wysokości:

- 300 zł – w przypadku jednoosobowego gospodarstwa domowego,
- 400 zł – w przypadku wieloosobowego gospodarstwa domowego, składającego się z 2 do 3 osób,
- 500 zł – w przypadku wieloosobowego

gospodarstwa domowego, składającego się z 4 do 5 osób,

- 600 zł – w przypadku wieloosobowego gospodarstwa domowego, składającego się z co najmniej 6 osób.

W sytuacji, gdy główne źródło ogrzewania gospodarstwa domowego jest zasilane energią elektryczną i jest wpisane lub zgłoszone do CEEB do dnia 1 kwietnia 2024 roku albo po tym dniu – w przypadku głównych źródeł ogrzewania zgłoszonych lub wpisanych po raz pierwszy do CEEB, przysługuje bon energetyczny w wysokości:

- 600 zł – w przypadku gospodarstwa domowego jednoosobowego,
- 800 zł – w przypadku wieloosobowego gospodarstwa domowego, składającego się z 2 do 3 osób,
- 1000 zł – w przypadku wieloosobowego gospodarstwa domowego, składającego się z 4 do 5 osób,
- 1200 zł – w przypadku wieloosobowego gospodarstwa domowego, składającego się z co najmniej 6 osób.

Wniosek o bon energetyczny w nieprzekraczalnym terminie do 30 września br. można złożyć papierowo w siedzibie Ośrodka Pomocy Społecznej, Suchy Las ul. W. Bogusławskiego 17 (gdzie jest również do pobrania) lub przesłać za pośrednictwem operatora pocztowego na adres OPS. Bon można wypełnić i złożyć także elektronicznie: w aplikacji mObywatel, na stronie gov.pl oraz na stronie epuap.gov.pl.

Zapraszamy do Sali Konferencyjnej LARG

Chcesz zorganizować szkolenie, zebranie, spotkanie z kontrahentami?

Lokalna Agencja Rozwoju Gospodarczego zaprasza – ul. Obornicka 117, sala nr 13 w Suchym Lesie.

SALA KONFERENCYJNA LARG TO:

- 40 metrów kw.
- 18 miejsc
- klimatyzacja
- 75-calowy monitor
- flipchart
- WiFi
- dostęp do serwisu kawowego
- parking
- różne dodatkowe pakiety



- Masz zarejestrowaną działalność w wirtualnym biurze LargOffice? Czeka na Ciebie **rabat 25%**!
- Organizujesz spotkanie w ramach administracji publicznej Gminy Suchy Las? Czeka na Ciebie **rabat 30%**!

- Organizujesz spotkanie jako organizacja pozarządowa z gminy Suchy Las? Czeka na Ciebie roczny pakiet **10 darmowych godzin!**

Kontakt: biuro@largoffice.pl, tel. 661 222 690.

Biała Sobota z Powiatem Poznańskim

Jan Grabkowski Starosta Poznański zaprasza mieszkańców powiatu poznańskiego na „Białą Sobotę z Powiatem Poznańskim”, która odbędzie się 14 września o godz. 10.00 – 14.00 na terenie Szpitala w Puszczykowie (ul. Kraszewskiego 11).



ZAKRES ŚWIADCZEŃ	REJESTRACJA
Konsultacje: <ul style="list-style-type: none"> • kardiologiczne (wraz z badaniem EKG) • laryngologiczne (wraz z badaniem audiologicznym) • alergologiczne • okulistyczne (wraz z badaniem wzroku) • urologiczne • ortopedyczne dla pacjentów ze wskazaniem do endoprotezoplastyki • chirurgiczne dla pacjentów ze wskazaniem do operacji przepuklin • podologiczne (wraz z badaniem stóp) 	tel.: 61 84 18 816, 61 84 10 556 (pon. - pt. 10:00 - 14:00)
Badanie znamion na skórze videodermatoskopem	tel.: 61 84 18 816, 61 84 10 556 (pon. - pt. 10:00 - 14:00)
Badanie mammograficzne dla: <ul style="list-style-type: none"> • kobiet wieku 45-74 lat 	tel. 61 855 75 28 (pon. - pt. 8:00 - 18:00)
Badania densytometryczne (w ramach powiatowego programu wczesnego wykrywania osteoporozy) dla: <ul style="list-style-type: none"> • kobiet w wieku co najmniej 65 lat • kobiet w wieku 40-64 lat z co najmniej jednym dodatkowym czynnikiem ryzyka złamania osteoporotycznego • mężczyzn w wieku co najmniej 75 lat 	tel.: 800 808 006, 800 805 100 (pon. - pt. 8:00 - 16:00)

W trakcie „Białej Soboty” mieszkańcy powiatu będą mogli bezpłatnie i bez skierowania od lekarza skorzystać m.in.: z konsultacji: kardiologicznych, alergologicznych, laryngologicznych, urologicznych, okulistycznych, chirurgicznych (dla pacjentów ze wskazaniem do operacji przepuklin), ortopedycznych (dla pacjentów ze wskazaniem do endoprotezoplastyki), podologicznych, farmaceutycznych (przeгляд leków na podstawie wykazu zażywanych leków) oraz badań: EKG, znamion na skórze, mammograficznych, audiologicznych, pomiaru ciśnienia tętniczego krwi, pomiaru saturacji za pomocą pulsoksymetru, oznaczenia poziomu glukozy we krwi, pomiaru tlenu węgla w wydychanym powietrzu, analizy składu ciała oraz porad dietetyka.

Uwaga!

Konsultacje lekarskie oraz niektóre badania wymagają wcześniejszej rejestracji pod wskazanymi obok numerami telefonów.

Ogłoszenie o naborze do badań

Klinika Gastroenterologii Dziecięcej i Chorób Metabolicznych Uniwersytetu Medycznego im. K. Marcinkowskiego w Poznaniu zaprasza mieszkańców gminy Suchy Las do uczestnictwa w badaniu naukowym pt. „Wpływ diety o niskiej zawartości zaawansowanych końcowych produktów glikacji na zdrowie kości i parametry kardiometaboliczne u otyłych kobiet po menopauzie: randomizowane badanie kontrolowane”.

Kto może wziąć udział w badaniu?

- płeć: kobiety,
- wiek: 50-65 lat,
- BMI ≥ 30 kg/m² (otyłość),
- menopauza (występująca co najmniej 12 miesięcy przed rozpoczęciem badania).

Na czym będzie polegało badanie?

W ramach prowadzonego badania planujemy ocenić wpływ diety na:

- zdrowie kości,
- masę ciała i skład ciała,
- homeostazę glukozy i insuliny,
- metabolizm lipidów,
- parametry zapalne,
- markery funkcji śródbłonka.

W jakich testach wezmą udział uczestnicy badań?

Uczestnicy zostaną poddani wielu testom, które pozwolą ocenić:

- stan odżywienia,
- sposób żywienia,
- aktywność fizyczną,
- ciśnienie tętnicze,
- ryzyko wystąpienia osteoporozy,
- wybrane parametry laboratoryjne oznaczane w próbce krwi.

Jakie są korzyści wynikające z udziału w badaniach?

Biorąc udział w niniejszym badaniu otrzymasz:

- indywidualną opiekę i wsparcie dietetyka,
 - zalecenia żywieniowe,
 - indywidualny plan diety,
- Z istotnych kwestii, dowie się Pani:

- ile kalorii spożywa w ciągu doby,
- czy prawidłowo się odżywia.

Miejsce prowadzenia badań:

Klinika Gastroenterologii Dziecięcej i Chorób Metabolicznych Uniwersytetu Medycznego im. K. Marcinkowskiego w Poznaniu, ul. Szpitalna 27/33, 60-572 Poznań.

Kontakt:

Osoby zainteresowane udziałem w badaniu prosimy o kontakt telefoniczny pod nr tel.: 607 293 399, 609 122 984 lub mailowy: badania_ages@ump.edu.pl.

Sery Żłotnickie – połączenie rzemiosła i wyjątkowego smaku

Gmina Suchy Las wspiera lokalną działalność, dbając o podtrzymanie tradycji oraz rzemieślniczej produkcji serów z mleka owczego i krowiego, pochodzących z Rolniczego Gospodarstwa Doświadczalnego Swadzim Uniwersytetu Przyrodniczego w Poznaniu.

Rolnicze Gospodarstwo Doświadczalne Swadzim jest jednym z zakładów doświadczalnych Uniwersytetu Przyrodniczego w Poznaniu. Prowadzi lokalną działalność, produkując wyjątkowe Sery Żłotnickie z mleka owczego oraz krowiego. Produkty wytwarzane są z najwyższą starannością, wykorzystując rzemieślnicze metody i wyłącznie składniki pochodzenia naturalnego – bez ulepszczy smakowych, sztucznych aromatów i konserwantów.

Sery Żłotnickie charakteryzują się wyjątkowo delikatnym smakiem i intensywnym aromatem. Powstają na bazie wieloletniego doświadczenia oraz tradycji serowarskich, które od kilkudziesięciu lat wpisane są w historię Uniwersytetu Przyrodniczego w Poznaniu. W trosce o zadowolenie klientów, w ofercie znajdują się unikalne kompozycje smakowe, a produkty wzbogacane są wyjątkowymi dodatkami takimi jak: czosnek niedźwiedzi, orzech włoski, czarnuszka czy kozieradka.

Na terenie Rolniczego Gospodarstwa

Doświadczalnego Swadzim od wielu pokoleń prowadzona jest hodowla owcy fryzyskiej – mlecznej, z której sezonowo po-



zyskiwane jest mleko do produkcji serów owczych. Wyrobami można delektować się w określonym czasie, od marca do czerwca. Przez cały rok natomiast dostępne są sery z mleka krowiego, pochodzącego z Rolniczo-Sadowniczego Gospodarstwa Doświadczalnego w Przybrodzie, również należącego do Uniwersytetu Przyrodnicze-



go w Poznaniu.

Celem działalności RGD Swadzim jest dostarczanie wysokiej jakości wyrobów, kontynuując wieloletnią tradycję oraz łącząc naturalne składniki z wyjątkowymi dodatkami. Produkcja z gospodarstwa rozwija się dzięki m.in. wsparciu finansowemu i rzeczowemu Gminy Suchy Las, na terenie której mieści się gospodarstwo, przyczyniając się do rozwoju jego działalności, wspierając tym samym rzemieślniczą produkcję lokalnych wyrobów.

Przedsmakiem współpracy jest uczestnictwo we Wrocławskim Świącie Sera i Wina, które odbywać się będzie od 28 do 29 września. Natomiast w przyszłości planowanych jest wiele wspólnych przedsięwzięć, mających na celu przybliżenie smaku Serów Żłotnickich oraz promocję lokalnych wyrobów.

Izabela Maćkowiak
Uniwersytet Przyrodniczy w Poznaniu

Skorzystaj z dyżurów eksperta ZUS

Terminy spotkań:

- 05.09.2024, w godz. 10.00 – 13.00 w Starym Barze w Chłudowie (ul. Pożnańska 110),
- 11.09.2024, w godz. 10.00 – 13.00 w CKiBP Suchy Las (ul. Szkolna 16).

Dyżur będzie dotyczył upowszechniania wiedzy i informacji z zakresu wsparcia osób z niepełnosprawnością wśród zainteresowanych osób. Ekspert ZUS będzie gotowy, aby przedstawić wszelkie informacje i udzielać odpowiedzi na pytania dotyczące wsparcia dla osób z niepełnosprawnością, które oferuje

w swoim wachlarzu usług Zakład Ubezpieczeń Społecznych: renta z tytułu niezdolności do pracy, renta socjalna, dodatek pielęgnacyjny, świadczenie uzupełniające, świadczenie wspierające.

Dodatkowo będzie służył pomocą i informacjami dotyczącymi nowych świadczeń dla rodziny, co do których wnioskowanie będzie można rozpocząć od 1 października 2024 roku, tzw. Aktywny Rodzic.

Będzie również możliwość założenia dostępu do platformy usług elektronicznych ZUS – PUE.



REKLAMA

ART-DENTAL

BEAUTY & CARE DENTISTRY-MEDYCINA ESTETYCZNA

- STOMATOLOGIA ESTETYCZNA
- NOWY WYMIAR ENDODONCJI
- PROTETYKA - BEZ OCZEKIWANIA PROTEZY AKRYLANOWE CZĘŚCIOWE I CAŁKOWITE REFUNDOWANE PRZEZ WOV NFZ.
- CHIRURGIA DENTYSTYCZNA - REFUNDOWANE EKSTRAKCJE ZĘBÓW MLECZNYCH I STAŁYCH.
- PEDODONCJA
- PERIODONTOLOGIA
- RADIOWIZJOGRAFIA CYFROWA, KAMERA WEWNĄTRZYSTNA.

NFZ
handel koszaki zbrojki

REJESTRACJA - tel. 515 196 054

PONIEDZIAŁEK, PIĄTEK 14.00-18.00, WTOREK, CZWARTEK 12.00-18.00, ŚRODA 10.00-14.00

Gmina Suchy Las, Plac Grzybowy 6, e-mail: art.dental.6@gmail.com



Tradycja rzecz święta – Dożynki w Chludowie 2024

Dożynki, znane także jako święto plonów, to jedna z najważniejszych i najstarszych tradycji ludowych w Polsce. Obchodzone na zakończenie żniw, mają na celu podziękowanie za urodzaj i udane zbiory. Jest to czas radości i wspólnego świętowania, zarówno dla rolników, jak i całych społeczności lokalnych. W Chludowie ta piękna tradycja kultywowana jest corocznie. W tym roku Dożynki Gminno Parafialne odbyły się w sobotę 24 sierpnia.

– *Dożynki to nasze, typowo polskie święto* – podkreśla sołtys Chludowa Marek Piechowiak. – *Jego wartość, patriotyczny wydźwięk jest naszym zadaniem pielęgnować i zaszcześcić wśród młodego pokolenia, żeby była kontynuacja, żeby nikt o tym nie zapomniał.*

Dożynki w Chludowie rozpoczęły się uroczystą mszą św. w miejscowym kościele. Po niej barwny korowód z przedstawicielami władz Gminy, rady powiatu, rady gminy, jednostek pomocniczych, z gośćmi, zespołami ludowymi, mieszkań-



tys Chludowa pokroili chleb upieczony z mąki, powstałej z ziaren zbóż zebranych podczas tegorocznych żniw i na znak gościnności, przyjaźni i wspólnoty podzielili się nim z biesiadującymi. Ci, przez Sławomira Janiaka zostali obsypani ziarnem, by w ich domach gościły szczęście, dostatek i wszystkim się darzyło.

Wójt Grzegorz Wojtera zabierając głos podkreślił, że



cami, prowadzony przez Orkiestrę Dętą Chludowo przeszedł na plac przy ulicy Rynek. W korowodzie nie zabrakło maszyn rolniczych, które z pomysłem odświeżone udekorowane brały także udział w jednym z trzech konkursów, ale o tym później.

Na dożynkowej scenie licznie przybyłe osoby powitał sołtys wsi Marek Piechowiak, który przy tej okazji podziękował wszystkim zaangażowanym w organizację tego święta, a byli to m.in.: Gmina Suchy Las, CKiBP, sołectwa – Chludowo,

Zielątkowo, Gołęczewo, Koła Gospodyń Wiejskich z Zielątkowa, Chludowa i Gołęczewa, stowarzyszenia: Orkiestra Dęta Chludowo, Zespół Pieśni i Tańca Chludowianie oraz LGD Kraina Trzech Rzek.

Po wprowadzeniu nastąpił tradycyjny obrzęd dożynkowy, który wykonał Zespół Pieśni i Tańca Chludowianie, zapraszając do udziału w części chlebowej i wieńcowej – Wójta Gminy Grzegorza Wojterę oraz Proboszcza Parafii o. Heribertusa Wea SVD. Współgospodarze dożynek oraz soł-

dożynki to dzień radości i zabawy, ale także czas podziękowań i wdzięczności, ponieważ podczas wspólnego świętowania wszyscy pamiętamy o ciężkiej pracy rolników, sadowników, hodowców, ogrodników, o ich pasji i przetrwaniu wielu trudności dnia codziennego. Przy tej okazji zostały odczytane listy m.in. od Marszałka Województwa Wielkopolskiego przez sołtysa Marka Piechowiaka, od Starosty Poznańskiego przez Radną Rady Powiatu w Poznaniu Annę Ankiewicz.





Jednym z punktów programu święta plonów było rozstrzygnięcie konkursów dożynkowych. Te spotkały się z ogromnym zainteresowaniem, a autorzy wykonanych prac wykazali się niezwykłą pomysłowością i talentami, tworząc niesamowite dzieła.

Powołane przez sołtysa spośród Rady Gminy Suchy Las jury, pod przewodnictwem Joanny Pągowskiej, Przewodniczącej Rady wyłoniło:

– Najpiękniej przystrojony wóz w korowodzie: I miejsce – Oliwier Kozłowski za quad dragon, II miejsce – Jakub Wojtyna za pojazd „Szukam żony jak szalony”, III miejsce – Tomasz Markiewicz za pojazd „Bimbrownik lekarz”.

– Najpiękniejsze dekoracje dożynkowe (baby, przystrojone domy lub obejścia): I miejsce przyznano Magdalenie Lewandowskiej z Zielątkowa, która swoją artystyczną dekorację przygotowała wspólnie z dziećmi, a naturalne materiały do jej wykonania zostały zebrane podczas rodzinnego spaceru. Baba, a raczej dożynkowa dama stanęła przed domem w Zielątkowie przy ulicy Akacjowej i wzbudziła zachwyt nie tylko jury konkursowego, ale również mieszkańców, którzy przechodząc obok chętnie uwieczniali ją na zdjęciach. II miejsce i III otrzymały odpowiednio zgłoszenia nr 1 i nr 3 również z Zielątkowa, oba z ulicy Dworcowej.

– Najpiękniejsze wieńce dożynkowe wykonały: I miejsce – sołectwo Zielątkowo. Tu swoim kunsztem artystycznym wykazała się Maria Młodożyńska, która przez 2,5 tygodnia wyklejała, dekorowała, malowała prawdziwą, wiejską zagrodę. W tej zwycięskiej pracy swój udział mieli także panowie z Zielątkowa, którzy pomogli w wykonaniu konstrukcji i córka Pani Marii, która ze sznurków uplotła gospodarzy. II miejsce zajęły Złotniki Osiedle, a III miejscem uhonorowano gospodarzy, czyli Chłudowo.

Już podczas festynu dożynkowego został przeprowadzony jeszcze jeden konkurs – z gwary poznańskiej, a chętnych przepytawali Stenia Zuban i Marek Suszczyński. Ale chłudowskie dożynki to nie tylko obrzędy i konkursy, ale też zabawa przy muzyce na żywo i dobrym swojskim jadle. Tych także w tym roku nie brakowało. O świetną at-

mosferę zadbały: Orkiestra Dęta Chłudowo, która zagrała utwory rockowe z lat 80 i 90. Zespół Reintje Vos z Belgii, który gościł Chłudowian, zaprezentował tradycyjne ludowe tańce swojego kraju. Chłudowianie natomiast przypomnieli, jak równie piękne, kolorowe i bogate są nasze rodzime, wywodzące się z różnych regionów Polski. Chłudowska Mazelonka oraz

GoleczeWianki bawiły słowno-muzycznymi występami kabaretowymi. Z kolei gimnastyczki z Klubu Sportowego Akro Fly i ekipa Breaking Spot zachwycili akrobatyką powietrzną oraz niesamowitymi figurami tanecznymi. Koncert zespołu Dixie Company oraz zabawa taneczna do późnych godzin nocnych zwińczyły ten pełen atrakcji, słoneczny dożynkowy dzień.

bs

85. Rocznicą

Wybuchu II Wojny Światowej



2 września 2024 r.
(poniedziałek)

godz. 17.00

ŁĄGIEWNIKI

Uroczystość przy Pomniku Ofiar Faszyzmu
TEREN POLIGONU

Współorganizator rekonstrukcji
- Walhalla - Inscenizacje Historyczne

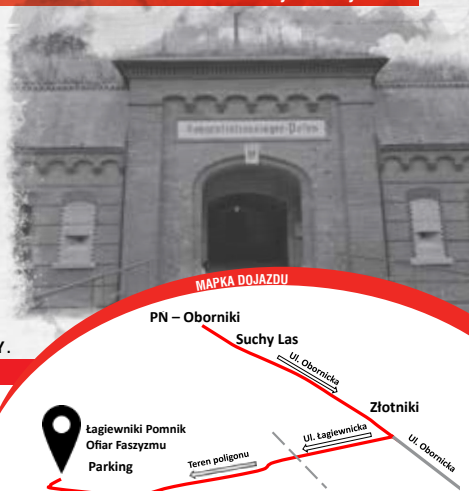
W PROGRAMIE M. IN.

- Msza św.
- udział wojska z pojazdami pancernymi
- rekonstrukcja historyczna – epizod więźniów Fortu VII
- grochówka

Zgodnie z ustaleniami z Centrum Szkolenia Wojsk Lądowych, wjazd autami prywatnymi na teren poligonu na uroczystość **BĘDZIE MOŻLIWY**.

ODJAZDY AUTOBUSÓW:

- Urząd Gminy Suchy Las – **godz. 16.20**
- Zespół Szkół im. O. M. Żelazka w Chłudowie – **godz. 16.15**
- Zespół Szkół im. 7. Pułku Strzelców Konnych Wlkp. w Biedrusku – **godz. 16.30**



Igrzyska Olimpijskie a... sport w gminie Suchy Las

Letnie Igrzyska Olimpijskie w Paryżu już za nami. Polacy zdobyli jedynie 10 medali, w tym jeden złoty. Aby odnosić sukcesy w sporcie na najwyższym poziomie, trzeba zacząć od sportu amatorskiego, uprawianego dla własnej przyjemności.

Sportowa atmosfera ostatnich dni, skłoniła nas do zadania pytania sołtysom i przewodniczącym zarządów osiedli naszej Gminy: *Jaki rodzaj aktywności sportowej możemy zaproponować naszym mieszkańcom? Jakie obiekty, bądź przedsięwzięcia w Państwa jednostce sprzyjają uprawianiu sportu?*

Odpowiedzi udzieliło dotychczas pięciu sołtysów i przewodniczących. W tym wydaniu „Gazety Sucholeskiej” zamieścimy informację z tych jednostek, a w wydaniu wrześniowym zostanie ona uzupełniona informacjami z pozostałych miejscowości. Na zakończenie zaplanowane jest podsumowanie możliwości uprawiania sportu przez mieszkańców Gminy, o które zapytamy osoby zajmujące się organizacją sportu.

Nasz rajd po gminnych jednostkach pomocniczych rozpoczynamy w Biedrusku. Zdaniem przewodniczącego zarządu osiedla Pana Mariusza Naworskiego, aby poprawić poziom sportowy i odnosić sukcesy, należy rozpocząć od dzieci. To właśnie w dzieciach tkwi największy potencjał dla poszczególnych dyscyplin sportowych. Pan przewodniczący stwierdza jednak, że osiedle Biedrusko ma w kwestii uprawiania sportu bardzo niewiele do zaoferowania dla dzieci i młodzieży. Do dyspozycji jest boisko do gry w piłkę nożną, usytuowane przy Zespole Szkół im. 7 Pułku Strzelców Konnych Wielkopolskich. Jest to boisko szkolne, które nie posiada nawet wymiarów „Orlika”. Dodatkowo znajduje się tam boisko do gry w koszykówkę. Problem stanowi jednak zamykanie części sportowej szkoły o godz. 20 w okresie letnim i o godz. 18 w pozostałych porach roku. Kolejnym miejscem do uprawiania sportu, jest strefa sportowa umiejscowiona przy placu zabaw na ul. Zjednoczenia. Znajduje się tu boisko do gry w piłkę nożną, jesz-



cze mniejsze niż to przy Zespole Szkół, miejsce do gry w siatkówkę, koszykówkę i mały kort tenisowy. Osoby chcące zadbać o swoją kondycję fizyczną, mają do dyspozycji siłownię zewnętrzną. Druga siłownia zewnętrzna powstała przy zalewach. Natomiast dzieci chcące realizować się w piłce nożnej, muszą być dowożone przez rodziców do ościennych miejscowości. Nawet

amatorska drużyna piłkarska z Biedruska „Rosomaki Biedrusko”, która zwyciężyła w turnieju piłkarskim podczas ostatnich Dni Gminy Suchy Las, trenuje poza swoją miejscowością. Przy ul. Powstańców Wielkopolskich znajdują się urządzenia do street workout'u. W Biedrusku nie ma hali sportowej, która stwarzałyby dogodne warunki do rozwoju gier zespołowych. Sala gimnastyczna przy Zespole Szkół nie stwarza takich możliwości. W osiedlu funkcjonuje także klub strzelecki UKS Delfin zrzeszający dzieci i młodzież, reprezentujący miejscowość na międzywojewódzkich mistrzostwach.

A jak kształtują się warunki do uprawiania sportu na północnych rubieżach Gminy, w sołectwie Chłudowo? Sołtys Pan Marek Piechowiak stwierdza, że mieszkańcy mają do dyspozycji boisko do piłki nożnej, boisko do piłki siatkowej z możliwością przystosowania do gry w tenisa ziemnego lub w koszykówkę. Kompleks jest zlokalizowany przy szkole i dostępny dla społeczności po zakońc-

niu zajęć. Jest również siłownia zewnętrzna u zbiegu ulic Dworcowej i Tysiąclecia oraz boisko trawiaste, zlokalizowane przy parafii. Każdego roku na początku wakacji organizowana jest Parafiada. W ciągu tygodnia odbywają się rozgrywki piłki nożnej, siatkówki, tenisa stołowego, bouli francuskich. Dodatkowo rozgrywane są konkurencje biegów, wędkarstwa, strzelectwa sportowego i nordic walking. Dzięki

zaangażowaniu o. Proboszcza na boisku parafialnym przez cały rok, w zależności od warunków atmosferycznych, młodzież i dorośli rozgrywają mecze piłki nożnej.

W centralnej części Gminy znajduje się miejscowość Złotniki, która kolejnymi decyzjami samorządowców została podzielona na trzy jednostki pomocnicze: Osiedle Grzybowe, Złotniki-Wieś i Złotniki-Osiedle. Bardzo różnie kształtują się warunki infrastrukturalne, ale i aktywność sportowa w każdej z tych jednostek.

W Złotnikach-Wsi, zdaniem Pani sołtys Ewy Korek, znajdują się piękne tereny do spacerowania, biegania czy jazdy na rowerze. W sołectwie działa prężnie, założona właśnie przez Panią sołtys, amatorska grupa rowerowa Golden Bike Team. W każdą niedzielę od kwietnia do października odbywają się wspólne wyjazdy rowerowe, do których zapraszani są nie tylko mieszkańcy Gminy, ale wszystkie osoby zainteresowane



turystyką rowerową. Uczestnicy tych rajdów z tygodnia na tydzień zwiększają pokonywane kilometry, poprawiając wydolność i kondycję, aby na koniec sezonu wspólnie zmierzyć się z dystansem 100 km. Preferujący bardziej stabilny sposób uprawiania aktywności sportowej, mają do dyspozycji siłownię zewnętrzną przy ul. Słonecznej. Ponadto w Złotnikach-Wsi znajduje się boisko do siatkówki plażowej oraz stare boisko do piłki nożnej i koszykówki.

Niewiele wiemy o aktywności sportowej mieszkańców Złotnik-Osiedla. Z informacji otrzymanych od Pana przewodniczącego Michała Przybylskiego wynika, że w osiedlu tym funkcjonują trzy place zabaw z siłowniami zewnętrznymi oraz boisko do mini koszykówki, a taka skromna baza nie spełnia oczekiwań mieszkańców osiedla.

Tuż obok w miejscowości Złotniki znajduje się Osiedle Grzybowe, tętniące sportowymi aktywnościami. Mieszkańcy osiedla, ale nie tylko oni, otrzymują wiele sportowo-rekreacyjnych propozycji. Jak stwierdza Pan przewodniczący Jarosław Dudkiewicz, obserwujemy stale wzrastającą tendencję do uczestnictwa w wielorakich propozycjach sportowych, opartych na wykorzystaniu istniejących obiektów

na terenie osiedla, zarówno w pomieszczeniach zamkniętych, jak i plenerowo. Od kilku lat funkcjonują stałe kółka zainteresowań i aktywności sportowych związa-

nych z boiskiem na ul. Sosnowej. Odbývają się tu zajęcia piłkarskie dla młodzieży i pań (trenerzy stowarzyszenia Olimpique, trener Suchary Suchy Las i Akademii Reissa). Boisko jest także miejscem zajęć fitnessowych Salsation oraz systematycznych treningów amatorskiej grupy koszykarskiej. Miejsce to, a także czasem polana i okoliczny laszek są świadkami zajęć amatorskiej grupy lekkoatletycznej, która już trzeci sezon ćwiczy co tydzień pod okiem Krzysztofa Guzowskiego. Drugim miejscem

plenerowych zajęć jest polana pod lasem, która konsekwentnie zyskuje nowe elementy zagospodarowania – jest ona miejscem stałych zajęć jogowo-fitnessowych dla każdej grupy wiekowej. Ważnym elementem aktywności sportowych jest także świetlica osiedlowa na Placu Grzybowym. Odbývają się tam zajęcia dla dzieci i młodzieży oraz dorosłych (fitness, joga, zajęcia rytmiczne dla dzieci, szachy dla młodzieży i joga dla seniorów).

Opracowanie na podstawie materiałów przekazanych przez sołtysów i przewodniczących zarządów osiedli, oraz Referatu Komunalnego Urzędu Gminy.

Joanna Nowak



– SIERPIEŃ / WRZESIEŃ

KALENDARIUM WYDARZEŃ W JEDNOSTKACH POMOCNICZYCH

MIEJSCOWOŚĆ	DATA	WYDARZENIE	MIEJSCE
BIEDRUSKO	7 września (sobota), g. 15	FESTYN RODZINNY (w g. 10 – 12 – Rajd rowerowy, start przy Domu Osiedlowym)	Dom Osiedlowy, ul. Zjednoczenia 4
	12 września (czwartek), g. 18	ZEBRANIE MIESZKAŃCÓW	Dom Osiedlowy, ul. Zjednoczenia 4
CHLUDOWO	12 września (czwartek), g. 19	ZEBRANIE MIESZKAŃCÓW	Stary Bar w Chłudowie, ul. Poznańska 11
GOŁĘCZEWO	9 września (poniedziałek), g. 18	ZEBRANIE MIESZKAŃCÓW	Świetlica wiejska, ul. Dworcowa 61 A
JELONEK	7 września (sobota), g. 15	BIESIADA JELONKOWA	Świetlica i ogród przy ul. Sosnowej 20
	12 września (czwartek), g. 19	ZEBRANIE MIESZKAŃCÓW	Świetlica wiejska przy ul. Sosnowej 20
OSIEDLE GRZYBOWE	30 sierpnia (piątek), g. 20	KINO PLENEROWE	Boisko przy ul. Sosnowej
	31 sierpnia (sobota), g. 12 – 15	KONCERT KONTEMPLACYJNY wyjątkowe dźwięki, joga dla wszystkich	Polana pod lasem, ul. Muchomorowa
	18 września (środa), godz. 17.30	ZEBRANIE MIESZKAŃCÓW	Świetlica osiedlowa, plac Grzybowy 16
SUCHY LAS	9 września (poniedziałek), g. 18	ZEBRANIE MIESZKAŃCÓW	CKiBP, ul. Szkolna 16
SUCHY LAS – WSCHÓD	10 września (wtorek), g. 18.30	ZEBRANIE MIESZKAŃCÓW	CKiBP, ul. Szkolna 16
ZIELĄTKOWO	10 września (wtorek), g. 18.30	ZEBRANIE MIESZKAŃCÓW	Świetlica wiejska, ul. Kręta 1
ZŁOTKOWO	12 września (czwartek), g. 18	ZEBRANIE MIESZKAŃCÓW	Świetlica wiejska, ul. Złota 15
	informacje na FB Złotkowo	ZAKOŃCZENIE LATA	informacje na FB Złotkowo
ZŁOTNIKI OSIEDLE	11 września (środa), g. 18	ZEBRANIE MIESZKAŃCÓW	Świetlica osiedlowa, ul. Żukowa 14
	21 września (sobota)	Warsztaty wyjazdowe GRZYBOBRANIE	Szczegóły na www i FB osiedla
ZŁOTNIKI WIEŚ	9 września (poniedziałek), g. 18	ZEBRANIE MIESZKAŃCÓW	Świetlica wiejska, ul. Stoneczna 20

Bieżące informacje oraz szczegóły o wydarzeniach na stronach internetowych jednostek pomocniczych oraz na profilach FB.

OSIEDLE GRZYBOWE

Zebranie Mieszkańców, sprawa AQUANET, inwestycje, Plac Grzybowy

W dniu 19 czerwca doszło do osiedlowego Zebrania Mieszkańców, na którym przede wszystkim odbyło się spotkanie z przedstawicielami AQUANET-u w ważnej kwestii zmian w tzw. umowach przyłączeniowych (osiedlegrzybowe.zlotniki.com/2024/06/aquanet-wyjasnienia-po-spotkaniu). Przypomniano także tegoroczne realizacje w ramach Zadania Lokalnego '2024 (osiedlegrzybowe.zlotniki.com/2024/01/zadanie-lokalne-2024/), jak i z budżetu centralnego Gminy. W tym roku na osiedlu będziemy kończyć zabudowę polany pod lasem przy ul. Muchomorowej (wg projektu z ZL) oraz kontynuować opracowywanie projektu modernizacji Placu Grzybowego – zakończyliśmy konsultacje społeczne w tej sprawie. Czekamy jeszcze w tym roku na doposażenie boiska,

kosze na psie odchody, nowe nasadzenia, projekt dokończenia ścieżki rowerowej w ul. Muchomorowej.

Powodzie na osiedlu – co dalej?

Ważną wciąż diskutowaną sprawą była kwestia ponownego nawałnicowego zalewania ul. Sosnowej; należy się spodziewać kolejnych deklarowanych działań w tym pałacym temacie ze strony Urzędu Gminy. Ostatnia lipcowa nawałnica zalała nie tylko „tradycyjne” mieszkania na ul. Sosnowej, ale także lokale na Placu Grzybowym. Kilkuletnie interwencje w urzędzie mają miejsce także już w Radzie Gminy.

Zadanie Lokalne na 2025 rok

Przekazaliśmy także zgłoszone wnioski (prezentujemy na: osiedlegrzybowe.zlotniki.com/2024/07/wnioski-osiedla-do-zadania-lokalnego-2025/) na wydatkowanie środków z Zadania Lokalnego '2025, które po ich zaopiniowaniu przez Wójta Gminy, Zebranie Mieszkańców będzie przegłosowywać we wrześniu br. Zapraszamy na Zebranie Mieszkańców w środę 18 września.

Atrakcje na wakacje

Dużo się działo w czasie wakacji na osiedlu – praktycznie cały ten czas w świetlicy miały miejsce zajęcia dla dzieci (angielski, Kolorowe Laboratorium) czy dorosłych (spotkania uroginekologiczne, joga na krześle czy akademia bezpieczeństwa), a także plenerowo na polanie (joga dla dorosłych, joga rodzinna). Wakacje kończymy dwoma akcentami: kinem plenerowym w piątek **30 sierpnia** na boisku przy ul. Sosnowej oraz wyjątkowym jogowym koncertem medytacyjnym w sobotę **31 sierpnia** na polanie pod lasem przy ul. Muchomorowej, która zyskała kolejne elementy jej zagospodarowania. Serdecznie zapraszamy.



Jarosław Dudkiewicz
Przewodniczący Zarządu Osiedla

ZŁOTNIKI OSIEDLE

Warszawa 1944-2024

Kwadrans przed Godziną „W” Zarząd naszego Osiedla poprosił mieszkańców o okazanie Powstańcom Warszawskim należnego szacunku. Napisałiśmy: „gdziekolwiek będziecie przystańcie na chwilę o godzinie 17.00”. Byłem zaszczyczony, że miałem okazję 1 czerwca reprezentować mieszkańców naszego Osiedla w Warszawie w 80. rocznicę wybuchu Powstania Warszawskiego. Cześć i chwała Bohaterom!

wa, Pagórkowa i Spacerowa trwa układanie światłowodu przez firmę ORANGE. W następnym numerze poinformujemy Państwa o realizacji wszystkich zaplanowanych w budżecie 2024 roku inwestycji na terenie naszego osiedla.

Złotnickie Święto Plonów

14. Złotnickie Święto Plonów za nami. To święto nie tylko ogrodników, sadowników i rolników, ale wszystkich mieszkańców uprawiających przydomowe ogródki, czy pielęgnujących swoje rośliny doniczkowe na terenie Złotnik-Osiedla. Jest ono ukoronowaniem ich całorocznego trudu. Obchodzone jest zawsze w ostatnią niedzielę sierpnia. Nie inaczej było 25 sierpnia tego

re pyszności. Dzieci, pod okiem animatorek, kręciły baloniki, ozdabiały buzie i rączki, a także doprawiały sobie kolorowe warkoczyki. Podsumowaliśmy również realizowany dzięki wsparciu Urzędu Gminy projekt EKO – KUCHNIA.

Serdecznie dziękujemy wszystkim, którzy udzielili nam wsparcia oraz pomogli w pracach organizacyjnych, zarówno Mieszkańcom, jak i przedsiębiorcom, w szcze-



Michał Przybylski
Przewodniczący Zarządu Osiedla



Inwestycje gminne

Pod koniec sierpnia zakończyła się formalnie budowa pierwszego etapu ulic Reja, Prusa i Słowackiego. Zakres prac to budowa kanalizacji sanitarnej i ułożenie betonowych płyt. Przed nami korekta projektu i realizacja kolejnych etapów. Plac zabaw przy ul. Kochanowskiego wzbogaci się wkrótce o utwardzenie nawierzchni pod urządzeniami siłowni. W ulicach: Olcho-

roku. Najpierw uroczysta msza św. w naszym Kościele, a później biesiada w ogrodzie przy ul. Żukowej, gdzie powitaliśmy przybyłych gości, między innymi panie: Ilonę Ciok – Zastępcę Wójta oraz Joannę Pągowską – Przewodniczącą Rady Gminy.

Wyborna „domowa” kuchnia to oczywiście, jak zawsze, zasługa Pań z Koła Gospodyń Wiejskich. Tradycyjny bigos, pyra z gzikami i chleb ze smalcem, to tylko niektó-



FOT. WIKTOR PURDYK

gólności firmie GRYF oraz BGR, a także Gminie Suchy Las. Bez Was nie byłoby to wszystko możliwe.

Bardzo prosimy o śledzenie naszego profilu FB: www.facebook.com/zlotnikiosiedle oraz strony internetowej: www.zlotniki.suchylas.pl. Znajdziecie tam Państwo wszystkie bieżące informacje o sprawach naszego osiedla.

Ogród sensoryczny powstanie w Gołęczewie

Sto tysięcy złotych, to kwota którą Gmina Suchy Las pozyskała na „Zwiększenie terenów zielonych poprzez wykonanie ogrodu sensorycznego, skweru miododajnego oraz budowę miejsc postojowych z nawierzchni przepuszczalnej w Gołęczewie”. Projekt ten otrzymał dofinansowanie z Urzędu Marszałkowskiego Województwa Wielkopolskiego w ramach Programu „Błękitno-zielone inicjatywy dla Wielkopolski”.



FOT. UMWW

Projekt w Gołęczewie realizowany będzie jeszcze w tym roku, a gdzie dokładnie i co kryje się za jego nazwą, o to zapytałśmy sołtys Katarzynę Kachel. – *Dofinansowanym projektem objęty jest teren*

aktywności sportowo – rekreacyjnej przy ulicy Strażackiej – wyjaśnia Pani Sołtys. – Zagospodarujemy go systematycznie



zgodnie z projektem, który funkcjonuje już od kilku lat. Teraz powstał odrębny projekt na zieleni i muszę powiedzieć, że jest on bardzo piękny.

Projekt zieleni został zrealizowany przez Ludmiłę Woźniak, autorkę projektu Sucholeskiej Łąki. Ten w Gołęczewie będzie polegał na wykonaniu nasadzeń roślin osłaniających od dróg oraz rabat sensorycznych. Głównym założeniem projektu jest stworzenie zielonej otuliny dla wspomnianego obszaru, co w efekcie ma dawać wrażenie zielonego skweru parkowego.

Jeżeli chodzi o rabaty sensoryczne, to planowane jest powstanie trzech o różnych zapachach, barwach, wysokości, fakturze, które mają pobudzać zmysły oglądającego. Wybudowane zostaną ścieżki spacerowe o różnej nawierzchni – z drewna, żwiru czy kamieni, którymi będzie można płynnie przechodzić i korzystać z nasadzonej zieleni. Całość zostanie wzbogacona o drewniane elementy architektury ogrodowej.

Projekt obejmuje także wybudowanie nawierzchni umożliwiających dojazd i parkowanie przy terenie aktywności sportowo- rekreacyjnej.

bs

Pani Joannie Nowak
Członkini
Zespołu Redakcyjnego
„Gazety Sucholeskiej”
z powodu śmierci

TEŚCIA

szczerze wyrazy współczucia
składa

Zespół Redakcyjny
„Gazety Sucholeskiej”

Pani Joannie Nowak
Sekretarz Gminy Suchy Las
w latach 1998 - 2021
wyraży współczucia
i słowa wsparcia
z powodu śmierci

TEŚCIA

składa

Wójt Gminy Suchy Las
Grzegorz Wojtera
ze współpracownikami

*Można odejść na zawsze,
by stale być blisko...
ks. Jan Twardowski*

Pani
Bogdanie Sulińskiej
wyraży głębokiego współczucia
z powodu śmierci

MEŻA

oraz słowa wsparcia i otuchy
składają

koleżanki i koledzy
ze Szkoły Podstawowej
w Zespole Szkół im. 7 Pułku
Strzelców Konnych Wlkp.
w Biedrusku

Bez lania wody o wodzie

„Bez lania wody – OSP i społeczności lokalne na straży zasobów wodnych”. Pod takim hasłem Fundacja Stocznia oraz Związek Ochotniczych Straży Pożarnych RP, Fundacja Sendzimira i Fundacja Zdrowa Rzeka zaprosili grupę strażaków i strażaczek do zorganizowania lokalnych rozmów m.in. o tym, jak w lokalnej skali można chronić się przed suszą i podtopieniami czy walczyć z zanieczyszczeniem wód. Z gminy Suchy Las w projekcie tym wzięło udział OSP Zielątkowo.

Działania na gruncie lokalnym poprzedziła konferencja w Warszawie, gdzie jej uczestnicy zostali zapoznani z projektem, jego tematyką i problematyką w kontekście globalnym oraz lokalnym.

Co my możemy zrobić, by poprawić jakość i obieg wody w krajobrazie, który już przekształciliśmy?

Jak podkreślają autorzy projektu, podstawowymi działaniami, które mogą złagodzić skutki suszy czy powodzi, a nawet poprawić jakość wód wcale nie są drogie inwestycje, ale małe działania powielone w wielu miejscach. Nie od nas zależy wielkość czy częstotliwość opadów. Ale mamy znaczący wpływ na to, co dzieje się z wodą, która dotrze do naszych lasów, pól, podwórek czy wspólnych przestrzeni.

Zacznijmy od deszczówki

Woda deszczowa to cenny zasób, który można wykorzystać na wiele sposobów, zarówno w ogrodzie, jak i w domu. Dzięki zastosowaniu odpowiedniego systemu zbierania i filtracji przyczynimy się do znaczącego obniżenia zużycia wody pitnej, co jest korzystne zarówno dla środowiska, jak i dla portfela. Satysfakcja gwarantowana!

Zbieranie deszczówki jest proste. Jedną z metod, jaką możemy zastosować przy

naszym domu jest naziemne zbieranie deszczówki. W tym przypadku najlepszym miejscem na umieszczenie zbiornika jest miejsce pod rynną, gdzie woda z dachu spływa w sposób kontrolowany. Jeżeli



chodzi o zbiornik, to wybór jest szeroki. Możemy ustawić zwykłą beczkę wykonaną z tworzywa sztucznego, drewna, a nawet metalu. Na rynku dostępne są tak-

że zbiorniki dekoracyjne, stylizowane na przykład na pień drewna, kamienie, które mogą wtopić się w otoczenie ogrodu. Poza tym do „łapania” deszczówki można wykorzystać zbiorniki modułowe, co pozwala na zwiększenie pojemności gromadzonej wody deszczowej.

Kolejna, bardziej zaawansowana metoda polega na podziemnym zbieraniu wody deszczowej za pomocą specjalnego zbiornika. W tym przypadku zaletą jest gromadzenie dużych ilości wody w sposób niewidoczny i bez zajmowania miejsca na powierzchni działki. Co ważne, woda gromadzona w ten sposób może być wykorzystana nie tylko do podlewania roślin, ale także np. do prania czy spłukiwania toalety.

Do zbierania deszczówki nadaje się także zbiornik po szambie. Oczywiście przed zmianą jego pierwotnego przeznaczenia, wymaga on odpowiedniego przygotowania, aby zapewnić, że system będzie działał bezpiecznie i efektywnie.

Przy tej okazji zachęcamy mieszkańców gminy do złożenia wstępnej deklaracji o przystąpieniu do projektu związanego z instalacją systemu gromadzenia wody deszczowej na swojej nieruchomości (szczegóły poniżej).

Jesteśmy też ciekawi, czy takie instalacje mają już Państwo przy swoich domach? Zachęcamy do podzielenia się swoimi rozwiązaniami na łamach „Gazety Sucholeskiej” (e-mail: b.stachowiak@suchylas.pl).

bs

Gromadzenie wody deszczowej

– Zachęcamy do wypełnienia i złożenia deklaracji

Gmina Suchy Las planuje złożyć wniosek o dofinansowanie w konkursie z „Działania 2.6 Zwiększenie odporności na zmiany klimatu w ramach Programu Fundusze Europejskie dla Wielkopolski 2021-2027” na realizację projektu związanego z instalacją systemu gromadzenia wody deszczowej na nieruchomościach zlokalizowanych na terenie gminy.

Podjęcie decyzji o przygotowaniu wniosku o dofinansowanie poprzedzone jest badaniem zainteresowania mieszkańców instalacją systemu gromadzenia wód deszczowych.

Wstępne deklaracje mają jedynie charakter informacyjny, nie będą zobowiązaniem mieszkańców do udziału w projekcie i nie będą zobowiązaniem Gminy Suchy

Las do sporządzenia wniosku o dofinansowanie i realizacji przedmiotowego projektu.

Przedmiot projektu:

- Zbiornik naziemny.
- Zbiornik podziemny.
- Przystosowanie istniejącego szamba.

Kto może złożyć wstępną deklarację:

Wstępną deklarację mogą złożyć właściciele, współwłaściciele lub osoby posiadające prawo do dysponowania nieruchomością na terenie gminy Suchy Las.

Co należy zrobić:

W przypadku zainteresowania, należy wypełnić deklarację (strona obok) i złożyć w terminie do **10 września 2024 r.**:

- w Biurze Obsługi Interesantów Urzędu Gminy Suchy Las, ul. Szkolna 13, 62-002 Suchy Las;
- tradycyjną pocztą na adres: Urząd Gminy Suchy Las, ul. Szkolna 13, 62-002 Suchy Las;
- za pośrednictwem poczty e-mail: zp@suchylas.pl.

W przypadku pytań prosimy o kontakt mailowy: zp@suchylas.pl lub telefoniczny: 61 8 926 253, 61 8 926 539. ■





Suchy Las, 2024 r.

.....
(imię i nazwisko)

.....
(adres)

.....
(nr telefonu/adres mailowy)

WSTĘPNA DEKLARACJA PRZYSTĄPIENIA MIESZKAŃCA DO PROJEKTU ZWIĄZANEGO Z INSTALACJĄ SYSTEMU GROMADZENIA WÓD DESZCZOWYCH

Wyrażam zainteresowanie instalacją systemu gromadzenia wód deszczowych na nieruchomości zlokalizowanej na terenie Gminy Suchy Las: (*wybierz właściwe*)

Zbiornik naziemny

Zbiornik podziemny

Przystosowanie
istniejącego szamba

Tytuł prawny do nieruchomości:

Własność

Współwłasność

Prawo do dysponowania
nieruchomością

.....
(podpis)

Wypełnienie wstępnej deklaracji i przekazanie jej wraz z danymi do Urzędu Gminy Suchy Las jest równoznaczne z wyrażeniem zgody na przetwarzanie danych osobowych w ramach badania zainteresowania mieszkańców instalacją systemu gromadzenia wód deszczowych. Zgoda może zostać cofnięta w dowolnym momencie. Wycofanie zgody nie wpływa na zgodność z prawem przetwarzania, którego dokonano na podstawie zgody przed jej wycofaniem.

KLAUZULA INFORMACYJNA

W związku z realizacją wymogów Rozporządzenia Parlamentu Europejskiego i Rady (UE) 2016/679 z dnia 27 kwietnia 2016 r. (RODO), pragniemy Państwa poinformować o następujących zasadach przetwarzania danych osobowych:

Administrator Danych Osobowych (ADO): Urząd Gminy Suchy Las, ul. Szkolna 13, 62-002 Suchy Las, tel. 61 892 62 50, e-mail: ug@suchylas.pl, www.suchylas.pl.

Inspektor ochrony danych osobowych (IOD) Krzysztof Dziemian, adres e-mail: iod_suchylas@rodo.pl.

Cel przetwarzania danych: Pani/Pana dane osobowe będą przetwarzane w związku ze złożeniem Wstępnej deklaracji przystąpienia mieszkańca do projektu związanego z instalacją systemu gromadzenia wód deszczowych. Podstawą prawną przetwarzania Pani/Pana danych osobowych jest udzielona zgoda – art. 6 ust.1 lit a RODO.

Prawa związane z przetwarzaniem danych osobowych:

- prawo dostępu do treści danych
- prawo do sprostowania danych
- prawo do usunięcia danych (prawo do bycia zapomnianym)
- prawo do ograniczenia przetwarzania danych
- prawo do przenoszenia danych

Okres przechowywania danych: Dane osobowe będziemy przechowywać do momentu wycofania zgody, nie dłużej jednak niż przez okres wynikający z przepisów o archiwizacji.

Prawo do wycofania zgody: Zgodę można wycofać w każdej chwili, przesyłając wiadomość e-mail na adres wskazany powyżej lub osobiście w siedzibie Administratora. Cofnięcie zgody nie ma wpływu na zgodność z prawem przetwarzania, którego dokonano na podstawie zgody przed jej cofnięciem.

Prawo wniesienia skargi do organu nadzorczego: Jeśli dopatrzą się Państwo naruszeń ze strony ADO, co do bezpieczeństwa przetwarzania tych danych, istnieje możliwość wniesienia skargi do organu nadzorczego zajmującego się ochroną danych osobowych, tj. do Prezesa Urzędu Ochrony Danych Osobowych.

wych. Aktualny adres organu nadzorczego to: Prezes Urzędu Ochrony Danych Osobowych, ul. Stawki 2, 00-193 Warszawa.

Odbiorcy danych:

W związku z przetwarzaniem danych, Państwa dane osobowe mogą być udostępniane innym odbiorcom lub kategoriom odbiorców, takim jak:

- Organom i instytucjom oraz właściwym podmiotom administracji publicznej i samorządowej w zakresie i w celach, które wynikają z przepisów powszechnie obowiązującego prawa.
- Firmom świadczącym usługi na rzecz ADO, a w szczególności w zakresie: ochrony danych osobowych, podmiotom wykonującym usługi audytu, obsługi informatycznej, oprogramowania komputerowego, finansowe, ubezpieczenia, serwisu urzędów, korespondencyjne.
- Innym podmiotom, które na podstawie stosownych umów przetwarzają dane osobowe dla administratora.

Państwa dane nie będą przetwarzane w sposób zautomatyzowany w tym również w formie profilowania. Państwa dane nie są przetwarzane poza obszarem EOG.

ADOPTUJ PRZYJACIELA!

Mela to wyjątkowy piesek, który niestety musiał opuścić swoją ukochaną rodzinę z powodu alergii dzieci. Po sześciu latach beztroskiego życia na kanapie, Mela znalazła się w Schronisku dla Zwierząt w Skałowie, gdzie codziennie z nadzieją wypatruje znanych twarzy.

Mela to piesek, który jest w pełni gotowy na adopcję i zamieszkanie z nową rodziną. Mela jest niezwykle czysta – swoje potrzeby załatwia tylko na zewnątrz, co czyni ją idealnym kompanem do mieszkania. Mela uwielbia kontakt z ludźmi, jest bardzo przyjazna i delikatna, a jej największą radością jest bycie przytulaną i głaskaną, jest idealnym pieskiem do zamieszkania z dziećmi. Na zawołanie natychmiast podbiega do człowieka, gotowa na pieszczoły.

Mela nie może zamieszkać z innymi zwierzę-

tami. Choć przechodzenie obok innych psów nie sprawia jej problemów, w bliższym kontakcie czuje się niepewnie.

Jeżeli szukasz wiernego, kochającego towarzysza, który wniesie do Twojego życia mnóstwo radości i ciepła, Mela jest idealnym wyborem. Przyjdź do schroniska i poznaj Melę – może to właśnie Ty dasz jej nowy, kochający dom! Zadzwoń, poznaj się z Melką – 783 552 272.



PRZED SEZONEM GRZEWCZYM PRZYPOMINAMY!

WIELKOPOLSKA UCHWAŁA ANTYSMOGOWA

MAJ 2018

Od 1 maja 2018 roku na terenie Wielkopolski obowiązują nowe przepisy antysmogowe.

Przepisy te są wynikiem podjęcia przez Sejmik Województwa Wielkopolskiego uchwały wprowadzającej ograniczenia lub zakazy w zakresie eksploatacji instalacji, w których następuje spalanie paliw.

Ograniczenia i zakazy, które zostały wprowadzone dotyczą takich instalacji jak: kocioł, kominek, piec, dostarczających ciepło do systemu centralnego ogrzewania lub wydzielających ciepło poprzez: bezpośrednie przenoszenie ciepła lub bezpośrednie przenoszenie ciepła w połączeniu z przenoszeniem ciepła do cieczy, lub bezpośrednie przenoszenie ciepła w połączeniu z systemem dystrybucji gorącego powietrza.

W instalacjach tych nie można spalać najgorszej jakości paliw stałych, m.in. węgla brunatnego, mialu, flotokonzentratów czy węgla kamiennego niespełniającego określonych parametrów.

Od 1 maja 2018 roku można instalować tylko takie kotły, które umożliwiają wyłącznie automatyczne podawanie paliw, nieposiadające dodatkowego rusztu oraz elementów umożliwiających jego zamontowanie.

BĄDŹ CZUJNY

Kotły zainstalowane przed wejściem w życie uchwały antysmogowej (maj 2018) dla województwa wielkopolskiego i niespełniające jej wymagań będą musiały być wymienione w następujących etapach.

DO 1 STYCZNIA 2024
Należy wymienić kotły bezklasowe.

DO 1 STYCZNIA 2026
Do tego czasu należy wymienić miejscowe ogrzewacze pomieszczeń, takie jak piece, kominki, kozy, które zostały zainstalowane przed 1 maja 2018 roku, a które nie spełniają dla nich określonych wymagań.

DO 1 STYCZNIA 2028
Należy wymienić kotły klasy 3 lub 4 według normy PN-EN 303-5:2012.

Kotły tzw. 5 klasy, zainstalowane przed wejściem w życie uchwał, mogą być używane dożywno.



**KUBKI/TALERZE/
CERAMIKA/FAJANS**

Odpady
zmieszane



ZGK
SUCHY LAS

Ale po co segregować?

Zakładam, że niemalże każdy czytelnik ma swój ulubiony kubek albo filiżankę. Może nawet czytając ten artykuł pijecie z nich kawę czy herbatę. Co jednak zrobić gdy taki kubek/filiżanka/talerz się **stłucze**? Częstym błędem, który zauważamy odbierając od Państwa odpady to właśnie wyrzucenie stłuczonej porcelany do opadów ze szkła. Takie postępowanie wydaje się prawidłowe – bo i słoik może się stłuc i kubek. Skoro słoik wyrzucamy do worka ze szkłem to i kubek tam można wyrzucić? Niestety nie! **Porcelana produkowana jest z innych materiałów aniżeli stoiki czy butelki.** Ceramika to produkty tworzone z gliny i wypalane w odpowiednich temperaturach stąd też takie odpady należy wyrzucić do **opadów zmieszanych**.

Zachęcamy również aby pozbywając się całej zastawy w pierwszej kolejności **spróbować przekazać ją dalej**. Istnieje wiele stron czy grup lokalnych gdzie można wystawić przedmioty, których docelowo chcemy się pozbyć. A może na takiej stronie znajdziemy nowy ulubiony kubek, w której będziemy pili poranną kawę?

Ciekawostka!

A co to jest ten **fajans**? To nic innego jak rodzaj ceramiki przypominającej porcelanę. Chyba najbardziej znanym przykładem tego rodzaju naczyń są te z wytwórni w [Bolesławcu](#).

SEGREGUJ – BO WARTO!

www.zgksuchylas.eu

**Akcja
SEGREGACJA
gmina Suchy Las**



AED – Czy wiesz co to za urządzenie i jak je używać?

W gminie Suchy Las mamy już 5 ogólnodostępnych, aktywnych całodobowo Automatycznych Defibrylatorów Zewnętrznych (AED). Dwa nowe w sierpniu Gmina zamontowała na publicznych obiektach w Złotnikach i Chludowie.

Automatyczny Defibrylator Zewnętrzny to urządzenie medyczne, które należy użyć w stosunku do osoby, która jest nieprzytomna, nie oddycha lub oddycha nieprawidłowo.

Gdzie urządzenia te znajdziemy w gminie?

Automatycznych Defibrylatorów Zewnętrznych systematycznie przybywa. Dziś znajdziemy je w pięciu lokalizacjach,

a miejsca gdzie zostały zamocowane dodatkowo oznaczono zielonymi tabliczkami:

- Urząd Gminy, Suchy Las ul. Szkolna 13, przy głównym wejściu do budynku;
- Ośrodek Pomocy Społecznej, Suchy Las ul. Bogusławskiego 17, na ścianie budynku od strony parkingu;
- Dom Osiedlowy, Biedrusko ul. Zjednoczenia 4, przy wejściu do budynku;

• Dworzec Kolejowy, Złotniki ul. Dworcowa 2;

• Stary Bar, Chludowo ul. Poznańska 11.

Kto może użyć AED?

Urządzenie to zostało tak skonstruowane, by mogło być używane przez każdą osobę będącą świadkiem nagłego zatrzymania krążenia. AED po włączeniu samo udziela wskazówek dotyczących kolejnych czynności wymaganych do przeprowadzenia analizy serca i defibrylacji. Zachęcamy do zapoznania się z obsługą Automatycznego Defibrylatora Zewnętrznego, czyli AED w 8 krokach (źródło: Państwowa Straż Pożarna).



Krok 6 – Analiza rytmu serca. Na tym etapie należy poczekać, aż AED zakończy analizę. W trakcie analizy nie wolno dotykać poszkodowanego!



Krok 7 – Wstrząs. Jeśli usłyszysz komunikat: „Wylądowanie elektryczne wskazane”, odsuń się od poszkodowanego, nie dotykaj poszkodowanego. Wciśnij przycisk „WSTRZĄS”.

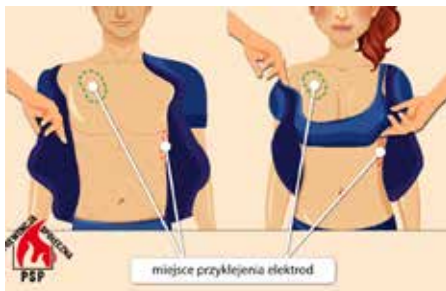


Krok 8 – Kontynuuj resuscytację krążeniowo-oddechową. Jeśli usłyszysz komunikat: „Wylądowanie elektryczne jest niewskazane”, natychmiast rozpocznij uciskanie klatki piersiowej (tempo uciskania zgodnie z sygnałami dźwiękowymi wydawanymi przez AED). Nie usuwaj elektrod z klatki piersiowej. Urządzenie automatycznie analizuje rytm serca i poinformuje Cię o dalszych krokach.

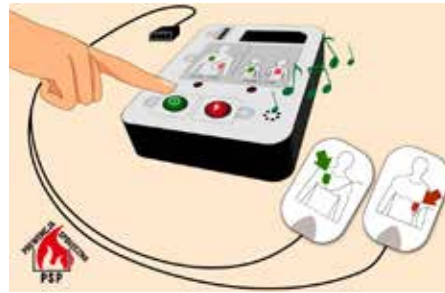
Zasady korzystania z AED w 8 krokach



Krok 1 – Sprawdź oznaki obecności krążenia. Jeśli u poszkodowanego stwierdziłeś brak oznak obecności krążenia (nieprzytomność, brak oddechu, brak reakcji na bodźce) poproś kogoś o wezwanie pomocy na numer alarmowy 112 oraz o dostarczenie AED. Bezwzględnie rozpocznij resuscytację krążeniowo-oddechową do czasu podłączenia AED.



Krok 2 – Odsłoń klatkę piersiową w celu uwidocznienia miejsc przyklejenia elektrod. Upewnij się, że klatka piersiowa w miejscu, w którym zostaną umieszczone elektrody jest sucha. Użyj chusteczek, aby wytrzeć nadmiar wilgoci.

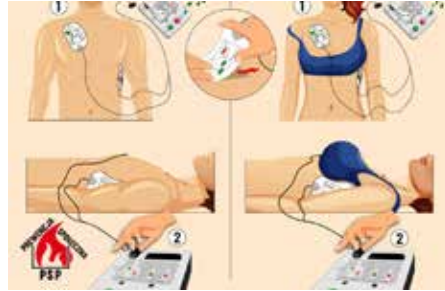


Krok 3 – Włącz AED i postępuj zgodnie z instrukcjami głosowymi urządzenia.



Krok 4 – Wybierz wiek poszkodowanego wciskając odpowiedni przycisk:

- dorosły (osoba w wieku powyżej 8 lat),
- dziecko (osoba w wieku pomiędzy 1- 8 lat).



Krok 5 – Przyklej elektrody AED. Odklej spód każdej elektrody i przyklej zgodnie z obrazkiem na piktogramie. Podłącz wtyczkę elektrod do urządzenia.

Biblioteka poleca

DLA DOROSŁYCH

Anna Brzezińska, *Mgła*, Wydawnictwo Literackie 2024



Annę Brzezińską czytelnicy pokochali za fantastykę – trzykrotnie dostała Nagrodę im. Janusza A. Zajdla. Serca tych, którzy nie czytują fantastyki, zdobyła powieściami historycznymi: monumentalnymi *Córkami Wawelu* i wspaniałą *Wodą na sicie*. Jest znakomitą opowiadaczką, książki buduje jak katedry, precyzyjnie i cierpliwie.

Właśnie tak kunsztownie skomponowała *Mglę*. Czytając ją, przenosimy się do renesansowego miasta Citta di Sant'Angelo, urządzonego na wzór włoskich miast-państw. Znane ze swej wspaniałej przeszłości, bogate i potężne, ale w czasach, gdy je odwiedzamy, chyli się ku upadkowi. Jego wspaniałością chwieją zewnętrzni wrogowie i wewnętrzne niepokoje. Mieszkańcy odcinają się od zewnętrznego świata i powoli duszą w poczuciu nieustannego zagrożenia. W obrębie Citta żyją intensywnie, prawie gorączkowo, ale ich egzystencja utraciła kierunek. Moźni drapieźnie bronią swego statusu, a biedni nie chcą pozostać niezmiennym elementem społecznego porządku. Razem z narratorem jesteśmy świadkami rebelii czeladników.

Naszym przewodnikiem po tym przedziwnym mieście jest Draco, outsider i bluźnierca, skazany na śmierć i cudem ocalony, który wyrusza na wyprawę mającą przynieść mu sławę oraz bogactwo i powraca, ale nie w takiej roli, w jakiej planował. Oprócz niego mówi do nas wszechwładny narrator-gawędziarz, z którym przepływamy od domu do domu, poprzez zaułki, kryjówki złodziei, domy publiczne, czy wartownie żołnierzy.

Mgła jest swego rodzaju eksperymentem literackim. Nie zawiera dialogów, a jedynie relacje z rozmów i zdarzeń. „Dziania się” jest w niej dużo, i zarazem niewiele w tradycyjnym rozumieniu fabuły jeste-

śmy obserwatorami, nie uczestnikami. Urzeka barwnym językiem i niebywałą szczegółowością realiów, ale zdania rozrastają się ponad miarę, wiodą na manowce. Choć niedługa, opowieść sprawia wrażenie fraktala, tym bardziej złożonego, im głębiej zagłębimy się.

DLA MŁODZIEŻY

Sarah Crossan, *Kończy się czas*, Dwie Siostry 2024



Irlandzka pisarka, Sarah Crossan, robi coś wspaniałego: historii dla nastolatków pisze białym wierszem. Od czasów debiutanciej *Kasieńki* zdobyła rzesze wielbicieli swej wrażliwej, pięknej prozy i swych bohaterów żyjących na przekór otoczeniu. To właśnie sposób, w jaki pisze Crossan, pozwala uchwycić, udźwignąć bolesne rzeczy, których dotyczy.

W *Kończy się czas* bohaterem jest siedemnastoletni Joe, który przyjeżdża do więzienia w Teksasie, by spędzić czas z bratem, który pozostał Edowi do momentu wykonania kary śmierci. Ed i jego siostra Angela wychowywali kilkulatniego Joego, gdy uzależniona od narkotyków matka coraz słabiej trzymała się rzeczywistości. Więzienie rozdzieliło braci na dziesięć lat – ich wychowaniem zajęła się ciotka, która usiłowała „wyprowadzić ich na ludzi”, ale warunkiem było odcięcie się od czarnej owcy w rodzinie. Tymczasem Ed podpisał przyznanie do winy, ale twierdzi, że nie zabił policjanta. Co się wydarzyło? Czy młody mężczyzna mówi prawdę? I czy tacy chłopcy, jak Ed i Joe, są skazani, zanim popełnią jakiegokolwiek przestępstwo? Wina Eda wydaje się rozciągac na nich wszystkich, ludzie nie hamują się z okazywaniem pogardy więźniowi i jego rodzinie. Czas się kończy – ten potrzebny na uzyskanie ulaskawienia, ale co ważniejsze, na nawiązanie więzi, na wylanie nieokazanych przez lata uczuć.

Ta historia ściska za gardło i nie puszcza aż do końca. Crossan spletał gordyj-

ski węzeł uczuć: strachu, rozpaczy, bólu, zwątpienia. W tym wszystkim lśni braterska czułość i drobne akty ludzkiej życzliwości, a wspomnienia szczęśliwych chwil urastają do rangi skarbów. I wbrew temu, co mogłoby się wydawać, JEST TO powieść dla młodzieży.

DLA DZIECI

Rachel Piercey, *Bal dla wielkiego dębu, czyli zamieszanie na polanie*, il. Freya Hartas



Wielofunkcyjna książka dla kilkulatka, który lubi słuchać wierszy, wyszukiwać szczegóły na ilustracjach, łącznie wiedzy przyrodniczej i ceni zabawy inspirowane książką! Kilkanaście rozkładówek układa się w następującą historię: leśne zwierzęta chcą uczcić istnienie wielkiego dębu, wokół którego toczy się życie lasu. Organizują wielkie przyjęcie, a przygotowania zajmują czas od wiosny do zimy. Planują zabawy, rozsyłają zaproszenia, przygotowują prezenty, a wreszcie bawią się. W tym czasie ukochane drzewo zmienia się zgodnie z rytmem pór roku tak, jak to robiło już pięćset razy, bo aż tyle ma lat!

Jak można używać tej książki? Rozmaicie – w zależności od wieku i umiejętności malucha! Można czytać melodyjny tekst i dokładać swoje fragmenty. Omawiać ilustracje – znajdziemy na nich mnóstwo scenek z życia uczulowiczonych zwierząt. Nazywać i liczyć obiekty i uczestników zabawy – borsuki, skunksy, niedźwiadki, jelenie i inne. Ćwiczyć określenia wskazujące na relacje między bohaterami: nad, pod obok, z, w środku, poza itp. Rozpoznawać kolory. No i, rzecz jasna, wykonywać polecenia na każdej stronie! Można też po cichutku oglądać, rozkoszować się dowcipnymi ilustracjami i uśmiechać do książki. A z czasem można wyjść poza książkę, poszukać swego ulubionego drzewa i obserwować je przez cały rok. Bo dobre książki kierują nas na zewnątrz, do świata!

Biblioteka Publiczna beneficjentem NPRCz 2.0

20 sierpnia 2024 r. została przedstawiona lista rankingowa bibliotek, które otrzymają dotację z Programu Wieloletniego Narodowy Program Rozwoju Czytelnictwa 2.0 na lata 2021-2025 w ramach Priorytetu 1, dotyczącego poprawy oferty bibliotek publicznych – Kierunek Interwencji 1.1. Zakup i zdalny dostęp do nowości wydawniczych. W związku

z powyższym po raz kolejny do naszych bibliotek już wkrótce trafią publikacje o łącznej wartości 20.000 zł. Głównym celem Priorytetu jest zwiększenie atrakcyjności oferty bibliotek publicznych poprzez zwiększe-

nie udziału nowości wydawniczych w zbiorach bibliotek oraz wzrost dostępności książek, e-booków, audiobooków. Program ten realizuje Ministerstwo Kultury i Dziedzictwa Narodowego za pośrednictwem Biblioteki Narodowej. Dotąd z pozyskanych we wcześniejszych trzech latach pieniędzy do sucholeskiej biblioteki zostało zakupionych aż 2013 książek i 342 audiobooki.



Dofinansowanie ze środków Ministra Kultury i Dziedzictwa Narodowego w ramach realizacji Narodowego Programu Rozwoju Czytelnictwa 2.0 na lata 2021-2025



Tomasz Owsiany reportersko – spotkanie z podróżnikiem



SPOTKANIE Z PODRÓŻNIKIEM

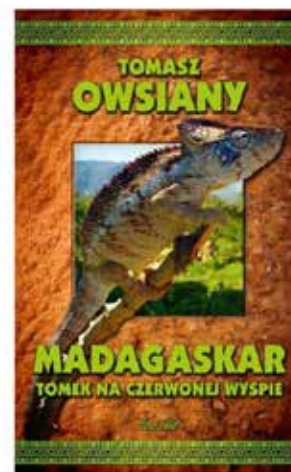
**TOMASZ
OWSIANY**

25.10.2024 // godz. 18.00

Tomasz Owsiany – dawniej romanista, dzisiaj podróżujący reportażysta, zajmujący się także konserwacją zabytków. Autor książek, artykułów oraz pokazów reporterskich. W swoich podróżach stawia na niespieszną integrację z miejscowymi społecznościami i na zgłębianie istotnych tematów społeczno-kulturowych. Przed wyjazdem uczy się lokalnych języków. Na prowincji Madagaskaru, wśród rdzennych mieszkańców Filipin, w amazońskim interiorze Gujany Francuskiej czy na rubieżach Paragwaju, zawsze stara się być czynnym uczestnikiem codziennych i niecodziennych zdarzeń. Z pobytów w plemiennych wsiach i w rodzinach milionerów, z wizyt u więźniów i szabrowników złota, ze spotkań z ważnymi postaciami i najwykleszymi mieszkańcami – przywozi pasjonujące opowieści o miejscach, ludziach i o tym, co dla nich ważne.

Pracując piórem i maczetą, zgłębiał gujańską rzeczywistość. U ciemnoskórych Maronów uczestniczył w ceremonii przesłuchania zmarłego i poznawał wielowymiarową sztukę ludową tembé. Żyjąc z Indianami Teko i Wayana, obserwował skutki ich postępującej modernizacji. Zamieszkał też u starego szamana i proroka Pidimy, który niegdyś założył swój własny kult cargo. U Indian Wayampi, w najbardziej oddalonej wsi w kraju, przekonał się,

jak silna potrafi być niechęć wobec fotografii. U Hmongów, w sadach, przy siekaniu mięsa i rodzinnym świętowaniu, gro-



madził historii ich ucieczki z ogarniętego wojną Laosu i osuwania obcej, gujańskiej ziemi. Poznawał również ostatnie rodziny hmongijskich animistów. Nad rzeką Maroni pomieszkował w artystycznym squacie wśród francuskich outsiderów. W miastach na wybrzeżu odnalazł rodzinę Kreoli wysiedlonych przymusowo przy budowie Gujańskiego Centrum Kosmicznego. Przeniknął też do świata garimpeiros: nielegalnych poszukiwaczy złota – najgroźniejszej siły i największej „plagi” gujańskiego interioru.

Gminy Suchy Las we współpracy ze Stowarzyszeniem Twórcze Horyzonty serdecznie zaprasza wszystkich na spotkanie podróżnicze z Tomaszem Owsianym, które odbędzie się 25 października 2024 r. o godzinie 18.00. Spotkanie poprowadzi Krzysztof Mączkowski, redaktor naczelny *Wyspy Żółwia*.

Wstęp na spotkanie jest bezpłatny, należy jednak wcześniej pobrać wejściówkę z Biblioteki Publicznej w Suchym Lesie, filii bibliotecznej w Złotnikach lub Chłudowie.

Szydełkowy baldachim przed Starym Barem

Cały świat szydełkuje, szydełkujmy i my! W ramach akcji społecznej, Stary Bar w Chłudowie zaprosił wszystkich chętnych do wakacyjnego szydełkowania „kwadratów babuni”. Gotowe prace, które spływały do nas do połowy sierpnia, połączone razem stworzyły piękny kolorowy baldachim wiszący nad głównym wejściem do Starego Baru.

Dziękujemy raz jeszcze za dostarczone prace i zapraszamy do podziwiania efektów.



Aktywni seniorzy – razem dla otoczenia

Grupa senierek i seniorów zrzeszonych w Klubie Dębowy Liść w Chłudowie bierze udział w ciekawych przedsięwzięciach w ramach projektu realizowanego przez CKiBP Gminy Suchy Las – filia Stary Bar w Chłudowie przy współpracy z Fundacją Totalizatora Sportowego.

nie Chłudowa, Gołęczewa, Zielątkowa. Na początku sierpnia grupa uczestnicząca w projekcie wybrała się do Dąbrówki Leśnej, gdzie na pięknym zielonym terenie odbył się koncert *Muzyka blisko natury*, w którym seniorki i seniorzy mogli zaznaczyć swój aktywny udział, poznając tajniki gry na afrykańskich bębnych djembe.



Celem projektu *Aktywni Seniorzy – razem dla otoczenia* jest integracja środowiska senioralnego z trzech miejscowości – Gołęczewa, Zielątkowa i Chłudowa. Mieszkańcy tych miejscowości spotykają się w Klubie Seniora Dębowy Liść w Chłudowie. Jako, że ludzie najefektywniej integrują się ze sobą podczas wspólnych działań, seniorów i seniorki zaproszono do aktywności, które dotyczą

tematów związanych z ekologią, lokalną tożsamością i zaangażowaniem w życie małych społeczności.

Wśród dotychczas zrealizowanych działań projektowych wymienić można prelekcję na temat łąk kwietnych oraz wspólne wykonanie łąki kwietnej przy Starym Barze w Chłudowie, spotkanie z ptasiarzem, wykonanie budek lęgowych dla ptaków oraz powieszenie ich na tere-

Przed grupą jeszcze kolejne działania projektowe, których realizacja zakończy się w listopadzie 2024 r.



SPIETY
28 WRZEŚNIA 2024 | GODZINA 19:00

miejsca siedzące
BILETY: 100 zł N || 80 zł U

sala widowiskowa Centrum Kultury i Biblioteki Publicznej Gminy Suchy Las, ul. Szkolna 16, 62-002 Suchy Las.

www.cokp.kultura.pl | facebook.com/CKiBP
tel. 812 500 450
mail: kontakt@centrumkultury.pl

www.bilety24.pl | ul. Szkolna 16
tel. 812 500 470
mail: kontakt@centrumkultury.pl

stand up
Ewa Błachnio
Apokalipsy nie będzie...

26 PAŹDZIERNIKA 2024
GODZINA 18:00
miejsca siedzące
BILETY: 80 zł N || 60 zł U

sala widowiskowa Centrum Kultury i Biblioteki Publicznej Gminy Suchy Las, ul. Szkolna 16, 62-002 Suchy Las.

www.cokp.kultura.pl | facebook.com/CKiBP
tel. 812 500 470
mail: kontakt@centrumkultury.pl

www.bilety24.pl | ul. Szkolna 16
tel. 812 500 470
mail: kontakt@centrumkultury.pl

Rzeczywistość i Wrażliwość

10 września 2024 r. o godzinie 18.00 w Centrum Kultury i Bibliotece Publicznej Gminy Suchy Las odbędzie się wernisaż wystawy fotograficznej *Rzeczywistość i Wrażliwość*. To niezwykle wydarzenie zabierze Was w podróż przez różnorodne światy uchwycone w kadrze – od tętniących życiem ulic, przez intymne historie rodzinne, po egzotyczne zakątki globu.

Autorami prac są uczestnicy zajęć Koła kamery, którzy pracują już od kilku lat pod okiem Tadeusza Koracha.

Wystawa podzielona jest na cztery sekcje, z których każda oferuje inne podejście do sztuki fotograficznej. Pierwsza, to *Bresson po nowemu, czyli nowoczesne street foto*. W tej części wystawy odkryjemy nowoczesną interpretację fotografii ulicznej, inspirowaną pracami Henriego Cartier-Bressona. Zdjęcia te ukazują codzienne

życie miejskich ulic z artystycznym zacięciem, ujmując decydujące momenty pełne dynamiki i autentyczności.

Drugi temat prac, to *Moja okolica subiektywnym okiem*. Tutaj uczestnicy prezentują swoje subiektywne spojrzenia na najbliższe otoczenie. Każde zdjęcie to osobista podróż przez znane i mniej znane miejsca, ukazujące piękno codzienności z nowej perspektywy.

Kolejna sekcja pomoże nam jeszcze na

chwile wrócić do wakacji – *Poznajemy kulturę, czyli kartki z podróży*. Tu widzowie będą mieli okazję zobaczyć fotografie z różnych zakątków świata. Prace te nie tylko ukazują egzotyczne krajobrazy i kultury, ale także opowiadają historie ludzi, których spotkali fotografowie podczas swoich podróży.

Ostatnia, czwarta część wystawy to *Dokumentalna historia rodzinna, czyli intymne dokumentalne fotografie najbliższych*. Zdjęcia te pełne emocji i autentyczności, odkrywają prywatne chwile i relacje rodzinne, tworząc mozaikę wspomnień.

Wystawa będzie dostępna do końca października. Wstęp wolny.



SPOTKANIE AUTORSKIE
Joanna Kuciel-Frydryszak
20.09.2024 // godz. 18.00
WSTĘP WOLNY*

Moderator: Anna Jaworska
Fot. Marja (Peggy)

www.osrodekкультury.pl
facebook.com/CKiBP

*Wstęp wolny dla dorosłych w dotychczas.

→ Biblioteka Publiczna Gminy Suchy Las ul. Szkolna 16 tel. 61 25 00 401
→ Filia biblioteczna w Dzielnikach ul. Dworcowa 2 tel. 61 81 25 659
→ Filia biblioteczna w Chłudowie ul. Szkolna 2 tel. 61 81 16 503



Wystawa FOTOGRAFII:
Rzeczywistość & Wrażliwość

Wernisaż
10.09.2024
godz. 18:00
Wystawa potrwa
do 30.10.2024

Centrum Kultury
i Biblioteka Publiczna
Gminy Suchy Las
ul. Szkolna 16, Suchy Las

> wstęp wolny <

szczególne
www.osrodekкультury.pl
facebook.com/CKiBP

&

Joanna Kuciel-Frydryszak – spotkanie autorskie

Joanna Kuciel-Frydryszak – dziennikarka, absolwentka polonistyki na Uniwersytecie Wrocławskim. Autorka biografii *Słonimski. Heretyk na ambonie*, nominowanej w najważniejszych konkursach na Historyczną Książkę Roku (im. K. Moczarskiego i O. Haleckiego), cenniejszej biografii Kazimierzy Iłakowiczówny *Illa* (Marginesy 2017), nominowanej do Nagrody im. Józefa Łukaszewicza, oraz bestsellerowej książki *Służące do wszyst-*

kiego (Marginesy 2018), która znalazła się na liście dziesięciu najważniejszych książek 2018 roku dwumiesięcznika *Książki*. Magazyn do Czytania i dostała nominację do Nagrody Historycznej Polityki oraz Nagrody Newsweeka im. T. Torzańskiej. Jej najnowsza książka to *Chłopki. Opowieść o naszych babkach* (Marginesy 2023) ukazała się w nakładzie 250 tysięcy egzemplarzy. Jesienią 2023 roku autorka otrzymała tytuł Wrocławianki Roku w kategorii: twórczy-

ni. Uroczystość z udziałem Prezydenta Miasta Wrocławia odbyła się 27 listopada 2023 r. w Teatrze Muzycznym Capitol w Wrocławiu.

Centrum Kultury i Biblioteka Publiczna Gminy Suchy Las serdecznie zaprasza wszystkich na spotkanie autorskie z Joanną Kuciel-Frydryszak, które odbędzie się 20 września 2024 r. o godzinie 18.00. Spotkanie poprowadzi Anna Jaworska, redaktorka radiowa. Wstęp na spotkanie jest bezpłatny. Wejściówki są dostępne w Bibliotece Publicznej w Suchym Lesie, filii bibliotecznej w Złotnikach i Chłudowie.

ZAJĘCIA EDUKACYJNO-ARTYSTYCZNE w CKiBP 2024/25

MUZYKA

zajęcia indywidualne:
pianino
perkusja
skrzypce
ukulele
gitara
śpiew
zajęcia grupowe:
musical
warsztaty bębniarskie
ukulele z Wujkiem Ogorkiem



PLASTYKA

mała pracownia rzeźby – NOWOŚĆ
kre-art-ywnil
artakcje
młodzieżowa pracownia rysunku
rysunek i malarstwo dla dorosłych
otwarta pracownia rysunku i malarstwa
ceramika



DLA NAJMŁODSZYCH

mały mozart – NOWOŚĆ
muzyczne gzubki
klub malucha

FOTO/FILM

podróże ze smartfoniem – NOWOŚĆ
fotografia artystyczna – NOWOŚĆ



TANIEC

taniec kreatywny dla maluchów
taniec klasyczny – balet
break dance
k-pop
teatr ruchu i tanieca
taniec towarzyski dla dorosłych
taniec latino solo
latino salses – NOWOŚĆ
medytacja w ruchu



TEATR

grupy teatralne:
8-11 lat, 12-14 lat i 15-18 lat



zajęcia break dance i medytacja w ruchu również
w Domu Osobowym w Świdryku
teatr ruchu i tanieca również w Zespole Szkół w Chłudowie

KONTYNUACJE ZAJĘĆ UCZESTNICY POTWIERDZAJĄ W DNIACH 16-17 WRZEŚNIA 2024 || ZAPISY NA ZAJĘCIA DLA NOWYCH UCZESTNIKÓW OD 18 WRZEŚNIA 2024

WWW.OSRODEKKULTURY.PL / ZAPISY NA WARSZTATY



Zajęcia w Starym Barze w Chłudowie
PLASTYKA
plastyczne eksperymenty dla dzieci
studiowanie natury dla dorosłych
TANIEC
aerobik dla dorosłych

Zapisy do Starego Baru w Chłudowie 16 września
w godz. 13:00-18:00 i w kolejne dni w godzinach
otwarcia Starego Baru
telefonicznie (612 500 430)
lub osobiście (ul. Poznańska 11, Chłudowo)

NAZWA	DATA	MIEJSCE
RZECZYWISTOŚĆ I WRAŻLIWOŚĆ wystawa fotografii pracowni CKiBP	10.09.2024 r., godz. 18:00	CKiBP Suchy Las hol wstęp wolny wystawa potrwa do 30.10
ZAPISY NA ZAJĘCIA EDU-ART 2024/25 POTWIERDZENIE KONTYNUACJI!	16-17.09.2024 r.	www.osrodekkultury.pl / zapisy na warsztaty
ZAPISY NA ZAJĘCIA EDU-ART 2024/25 ZAPISY DLA NOWYCH UCZESTNIKÓW	18.09.2024 r.	www.osrodekkultury.pl / zapisy na warsztaty
JOANNA KUCIEL-FRYDRYSZAK spotkanie autorskie	20.09.2024 r., godz. 18:00	CKiBP Suchy Las Sala widowiskowa wejściówki do odbioru w bibliotekach
CHLUDOWO ART DAY	21.09.2024 r.	Stary Bar w Chłudowie szczegóły na www.osrodekkultury.pl
SPIĘTY koncert	28.09.2024 r., godz. 19:00	CKiBP Suchy Las Sala widowiskowa bilety: 100/80 zł
TOMASZ OWSIANY REPORTERSKO spotkanie z podróżnikiem	25.10.2024 r., godz. 18:00	CKiBP Suchy Las Sala widowiskowa wejściówki do odbioru w bibliotece
EWA BŁACHNIO stand up	26.10.2024 r., godz. 18:00	CKiBP Suchy Las Sala widowiskowa bilety: 80/60 zł
WCIAŻ SIĘ NA COŚ CZEKA MAGDA UMER koncert	11.11.2024 r., godz. 19:00	CKiBP Suchy Las Sala widowiskowa szczegóły wkrótce

Zastrzegamy prawo zmian w programie

WYCE PO NOSZYMU

Zapraszamy do lektury opowiadań w gwarze poznańskiej, autorstwa Jana Strugarka, mieszkańca Biedruska.

Na betki – cz. 1

Jeden dzień nosz somsiad Krzychu wyhaltował nos z Werunkom przed chatą i pyto się, czy nie fyrniemy se cuzamen za miasto. Moja kompluje się z Ilonką, zna czy się z jego ślubną, więc zanim zdunżyłem cokolwiek wygynąć z mety się zgodziła. – *Ty Krzysiu, to nawet o somsiadach umiesz pomyśleć – zaczęła – bo tyn mój stary to ino ciągiem by w chacie siedziol. Wiecznie mu coś nie szpiluje. Albo pogoda jest zła, albo gdzieś jest za daleko, albo nyrol wciunż bejmów na bynzynie żaluje – dodała. – Ady przestań już brawędzić, bo to co godosz to ino szmucha – odciąłem się. Krzychu widząc co wisi w powietrzu odparł, że roczy się jak dzieciszko, że jego pomysł nom się spodobał. Zapytał, czy wybierzemy się aby na sobotę, czy może załatwimy jakąś blajbę i*

*zostaniemy tam siedzieć na cołki weekend. Mówiąc ostatnie słowa mrygnął do mnie porozumiewawczo. Zrozumiałem roz dwa, że w zasadzie o to się rozchodzi, bo wtedy bydzie se można wieczorem po jednym trynknąć. Werunka nie kapła się co jest łols, wjinc ustalili my, że wypuścimy się na dwa dni. Jak Krzychu poszedł precz, Wera z mety skomentowała. – *No widzisz gangulo jedna, wreszcie ktuś wpadł na świetny pomysł. Ale jak zawdy nie ty.* Nerwerwo mnie chapnął ale trzymołem dziób, żeby większejszej popeliny zez tego jeszczy nie było.*

Na nastympny dzień somsiad dryndnął, że momy załatwioną blajbę pod Trzcielem. Byłem zadowolony, bo lubię łązić po lesie i schylać się

po te brązowe kapelindry. – *To co zabieromy kuszki, kalojdy i jazda – rzuciłem do Wery w piątek po południu. Ta jednak cołki czas wagowała się co tyż za lompy mo tam zabrać. Na wieczór wszystko mieli my wreszcie spakowane. Wziąłem tyż frunckę, jakby my gdzieś po ciemku łazili, a moja upiekła nawet placek zez kruszoną, żeby było co do kawuchy skubnąć.*

Wystartowali my, mo się rozumieć, skorno dryzd tak, że na miejscu byli my już przed ósmą. Ledwie wniosłem noszą rajzentasę do pokoju, wprysnął somsiad i pyto się czy my są fertig. Werunka zdążyła aby zapakować porę sztryfelków placka zez kruszoną, a jo zarzu ciłem na grzbiet katanę, włożyłem na szkity stare reble i poleciołem do auta po nosze ajmerki i knypki do obcinania kapelindrów.

CDN.



Gdy w kalendarzu Chludowian pojawia się sierpień

Gdy w kalendarzu pojawia się sierpień, wszystkie zespołowe dzieciaki wiedzą, że czas odszukać baletki i pakować walizki, bo zbliża się kolejny obóz letni. W tym roku Koziółki i Koniczynki spędziły tydzień w Hotelu Łęczeczki, gdzie pod czujnym okiem instruktorów szlifowały formę na nowy sezon artystyczny.

Podczas tygodniowego pobytu w tym urokliwym miejscu, tancerze uczyli się nowych kroków, piosenek i układów. Oprócz ciężkiej pracy był oczywiście czas na kąpiele w jeziorze i basenie, na prace

bab dożynkowych.

Kulminacyjnym momentem obozu były koncerty. Choć początkowo zaplanowane zostały tylko dwa, skończyło się na czterech. Życie lubi zaskakiwać i już po nie-



plastyczne oraz na rozmowy i wspólne zabawy. Zdobyliśmy cenną dla tancerza umiejętność przyszywania guzików oraz przygotowaliśmy elementy do dekoracji

dzielnej mszy świętej zostaliśmy wywołani przez księdza proboszcza z Chrzypiska Wielkiego „do tablicy” i zobowiązani do zatańczenia po mszy 15 sierpnia. Oczywiście

ście zaproszenia nie mogliśmy odrzucić, tym bardziej, że, jak się okazało w rozmowie, ksiądz proboszcz doskonale pamiętał nasz zespół z jasełek wystawionych kilkanaście lat temu w Poznaniu. Przez łąki i pola ruszyła więc w czwartkowy poranek na chrzypskie wzgórze nasza piesza, kolorowa karawana. Koncert wyszedł pięknie, a najmłodszy zaliczył podwójny debiut – pierwszy występ poza gminą, a także pierwszy występ w strojach krakowskich.

W piątkowe popołudnie odwiedziliśmy dwa okoliczne Domy Opieki i zatańczyliśmy dla mieszkańców i pracowników. W jednym z nich poznaliśmy panią Marysię, która we wrześniu skończy 100 lat. Oczywiście odśpiewaliśmy specjalnie dla niej znaną piosenkę: „życzymy, życzymy”, składając jej przy tym najserdeczniejsze życzenia. Serdeczna atmosfera i życzliwości oraz słodki poczęstunek sprawiły, że poczuliśmy się jak u siebie. Po powrocie do hotelu zatańczyliśmy ostatni koncert dla gości hotelowych.

Wszystkie występy spotkały się z wielkim uznaniem i życzliwością, a nasi tancerze wykazali się ogromnym profesjonalizmem i wytrwałością, bo trzeba powiedzieć, że upał był w tych dniach okropny.

Po tygodniu wspólnej pracy i zabawy wróciliśmy do domów pełni entuzjazmu i radości, że kolejny raz mogliśmy podnieść swoje umiejętności, a przy okazji sprawić innym przyjemność.

ZPIT Chludowianie

Festiwalowe zakończenie sezonu

Czerwiec to nie tylko koniec roku szkolnego, ale także koniec sezonu artystycznego. My, Zespół Pieśni i Tańca Chludowianie, kończyliśmy w tym roku sezon wyjątkowo – festiwalowo. Najpierw Baranów Sandomierki i III miejsce grupy Koniczynki, ale o tym już było w poprzednim wydaniu, potem dwa kolejne, pracowite weekendy grupy podstawowej.

21-23 czerwca wzięliśmy udział w XI Spotkaniach Folklorystycznych na Ziemi Wolsztyńskiej. Mieliśmy zacząć korowodem i widowiskiem Tajemnica Krótkiej Nocy, ale niestety była burza z piorunami. Nie przeszkodziła nam ona jednak w fantastycznej integracji. Wspólnie z Regionalnym Zespołem Pieśni i Tańca Tursko, Zespołem Pieśni i Tańca „Ziemia Gąbińska” i Zespołem Pieśni i Tańca Kębłowo bawiliśmy się do białego rana przy dźwiękach kapeli i nie tylko. Sobotę rozpoczęliśmy od zwiedzania parowozowni w Wolsztynie oraz od sesji zdjęciowej w wolsztyńskim skansenie, zakończyliśmy ją natomiast wieczorem wspólnym koncertem w Domu Kultury w Kębłowie. Niedziela, to uroczysta msza święta w kościele w Kębłowie, w której uczestniczyliśmy wspólnie z innymi zespołami. Po obiedzie, przy pięknej pogodzie, wszyscy zatańczyliśmy kolejny cudowny koncert – tym razem w malowni-

czej scenerii wolsztyńskiego skansenu.

Tydzień później, w niedzielę 30 czerwca, gościliśmy w Jarocinie na XXV Międzynarodowych Spotkaniach Folklorystycznych. Pomimo kapryśnej pogody – najpierw upału, a później ulewy z gradem – na scenie Jarocińskiego Ośrodka

Kultury zaprezentowało się 15 zespołów z Polski, Ukrainy, Rumunii, Macedonii Północnej i Łotwy.

Te dwa weekendy były dla nas wspaniałym zakończeniem sezonu artystycznego oraz radosnym wejściem w czas wakacji. Wróciliśmy z obu wyjazdów z wieloma wspomnieniami, nowymi znajomościami oraz poczuciem, że nie jesteśmy sami w tym, co robimy. Wspaniale było spędzić ten czas w towarzystwie ludzi dzielących naszą pasję, a następnie udać się na krótkie wakacje, by już w sierpniu powrócić z nową energią do naszego ulubionego zajęcia.

ZPIT Chludowianie



160. rocznica urodzin Romana Dmowskiego

Już od 29 lat podczas sierpniowej uroczystości w Chłudowie oddajemy hołd Romanowi Dmowskiemu (1864 – 1939), który bez wątpienia był najwybitniejszym Mężem Stanu minionego stulecia i jedną z najjaśniejszych postaci w naszych dziejach w ogóle.

Największą historyczną zasługą Romana Dmowskiego było wprowadzenie Polski do koalicji antyniemieckiej i to, co udało się wywalczyć dla odradzającego się państwa w Paryżu w latach 1917 – 1919. Osiągnięciem – to powstanie państwa ze scalonych ziem trzech zaborów, a szczególnie osiągnięciem – Polska wróciła nad Bałtyk. Podpis złożony przez Romana Dmowskiego w imieniu Polski 28 czerwca 1919 roku pod traktatem pokojowym był fundamentalnym sukcesem tego polityka i historycznym zwrotem w dziejach naszego kraju.

Dzięki Komisji Urzędu Ziemińskiego zakupiono pałac w Chłudowie i Roman Dmowski mieszkał w nim w latach 1922 – 1934. Ziemię zachodnią, a przede wszystkim Wielkopolską, która wpisała się do macierzy, stała się jego domem, w którym poprzez pracę twórczą wpływał nie tylko na pisarzy, artystów, polityków i na uczonych – przede wszystkim stał się wychowawcą pokoleń.



Dziękuję wszystkim bez wyjątku za uczestnictwo w tak wyjątkowym miejscu, w szczególności: Księżom Werbistom, władzom Gminy Suchy Las na czele z Wójtem Panem Grzegorzem Wojterą, Pani Poseł do Parlamentu Europejskiego – Annie Bryłce, radnym powiatowym i gminnym, stowarzyszeniom, pocztom sztandarowym, dyrektorom szkół, profesorom uczelni poznańskich, mediom i patriotom przybyłym z różnych stron Polski, Capelli Zamku Rydzńskiego pod kierownictwem artystycznym Pana Mieczysława Leśni-



czaka, Zespołowi Muzycznemu „Babki Ali” pod kierownictwem artystycznym Pani Aliny Forsyjak, Zespołowi Tańców Historycznych „Poznania Barocca” – Panu Piotrowi Napierale jako Romanowi Dmowskiemu, Grupie Adoracyjnej za obsługę punktu gastronomicznego. Dziękuję OSP Chłudowo i Policji za czuwanie nad bezpiecznym przebiegiem uroczystości.

Ewa Kuleczka - Drzewiecka

Sierpniowe świętowanie w Biedrusku

15 sierpnia – pod tą datą wpisuje się Święto Wojska Polskiego, ale także święto kościelne – Wniebowzięcia Najświętszej Maryi Panny, gdzie podczas odprawianych mszy święci się ziola i rośliny.

W miejscowości jaką jest Biedrusko, trudno sobie wyobrazić brak obchodów Święta Wojska Polskiego, bowiem tu już od roku 1904 wojsko zadomowiło się na dobre. Obecna kaplica jest wynajmowana właśnie od wojska, dopóki ks. Tomasz Ibsz nie dokończy budowy nowego kościoła.

Dla uczczenia tego święta, proboszcz parafii ks. Tomasz zorganizował wspólną uroczystość, która jednocześnie kończyła obchody imienin św. Wawrzyńca, patrona naszego Kościoła.

O godzinie 20.30 odbyło się „Śpiewne ognisko patriotyczne”, podczas którego przy dźwiękach akordeonu rozbrzmiewały piosenki wojskowe, które śpiewane były przez licznie zgromadzonych mieszkańców.

Ten wspólnie spędzony czas doskonale zintegrował wszystkich przybyłych. Było ognisko, kawa, herbata, ciasto.

Spotkanie to było pierwszym w historii Biedruska. Po ilości uczestników można stwierdzić, że bardzo oczekiwanym.

Uczestniczył w nim m.in. Przewodniczący Zarządu Osiedla Biedrusko.

Gratuluje ks. Tomaszowi wspaniałej

inicjatywy, która pozwala na wspólne bycie razem. Poza czwartkową uroczystością, cyklicznie odbywa się kino plenerowe przy Kościele, które również ma na celu zjednoczenie nas wszystkich w jednym miejscu, cieszenie się swoją obecnością. Wraca coś, co można nazwać normalnością, chęć do wzajemnej pomocy, wzajemnego szacunku, do bycia razem.

Bądźmy razem!

Jan Kucharski



Obchody PORONIAŃSKIEGO LATA okiem delegacji z Suchego Lasu

Nie wiedziałam a już wiem, to cykl artykułów, które dedykuję wszystkim mieszkańcom gminy Suchy Las zainteresowanym naszymi lokalnymi sprawami.

Jak wiadomo Gmina Suchy Las ma kilka gmin partnerskich, niekiedy nazywanych gminami bliźniaczymi, należą do nich: Poronin z Podhala, Isernhagen z Niemiec, Tamasi z Węgier i Hniwań z Ukrainy. Pod koniec lipca miałam przyjemność odwiedzić Gminę Poronin i uczestniczyć w 49 obchodach Poroniańskiego Lata wraz z delegacją naszej Gminy, w składzie następującym:

- Ilona Ciok – zastępca wójta Gminy Suchy Las,
- Radosław Banaszak – wiceprzewodniczący Rady Gminy Suchy Las,
- Wiesława Prycińska – radna Gminy Suchy Las,
- Leszek Gralak – radny Gminy Suchy Las,
- Henryk Kusza – prezes UKS Gimnazjon,
- Urszula Ćwiertnia – OSP Gołęczewo,
- Mariusz Naworski – przewodniczący Zarządu Osiedla Biedrusko,

główny dzień obchodów przypada w poniedziałek. Okazało się, że kluczem do odpowiedzi jest patronka tamtejszego Kościoła św. Maria Magdalena – to data jej imienin wyznacza w tej kwestii „azymut” i nie ma wówczas znaczenia dla mieszkańców Poronina, czy jest to poniedziałek, czwartek czy piątek. Jest to tak ważne święto, że niejednokrotnie wykorzystują dni urlopu, aby od samego rana celebrować tę uroczystość.

W tym roku obchody dni gminy na Podhalu rozpoczęły się popołudniu w sobotę 20 lipca, złożeniem kwiatów w hołdzie Zasłużonym dla Związku Podhalań. Następnie wieczorem tego samego dnia w Gminnym Ośrodku Kultury w Poroninie odbyło się otwarcie wystawy „Świat w szkle rzeźbiony – Henryk Trebunia-Tutka”. Muszę przyznać, że to wydarzenie dosłownie ujęło mnie za serce. Było to tak wyjątkowe przeżycie, ponieważ uczestniczyliśmy w



- Bożena Rucka – kierownik Wydziału Podatków i Opłat Lokalnych UG,
- Paulina Olszewska – Referat Oświaty i Sportu UG,
- Danuta Kałużna – Referat Ochrony Środowiska UG.

Poroniańskie Lato to odpowiednik naszych Dni Gminy. Jednak na Podhalu jest to święto przypisane do konkretnej daty. Dowiedziałam się o tym, pytając dlaczego



niemalże rodzinnym, górskim spotkaniu, pełnym wzruszających wspomnień, muzyki i tańca. Rodzina i przyjaciele Pana Henryka opowiadali o nim, o jego życiu, talencie, twórczości, podziwialiśmy dorobek artystyczny tego twórcy prezentowany przez jego dzieci i wnuczęta, słuchaliśmy



opowieści sąsiadów, ich śpiewu, podziwialiśmy tańce, w który wkładali ogrom uczucia i zaangażowania. Pan Henryk niestety nie uczestniczył w spotkaniu ze względu na stan zdrowia, ale i tak jestem mu ogromnie wdzięczna za to, że wyraził zgodę na tak osobistą prezentację swojej twórczości. I dlatego tutaj na łamach naszej lokalnej gazety życzę mu jeszcze wielu lat w zdrowiu i otoczeniu tych wszystkich kochających go ludzi.



Następnego dnia cieszyliśmy się występami na scenie plenerowej już z wszystkimi mieszkańcami Poronina i odwiedzającymi miejscowość turystami. Atrakcji nie brakowało. Mogliśmy podziwiać regionalne występy, kosztować tamtejsze smakołyki oraz kibicować pierwszej edycji Turnieju Siatkarskiego o Puchar Poroniańskiego Lata, a co bardziej wytrzymali „tupałi nóżką” pod sceną, gdy wystąpiła gwiazda wieczoru – Kordiana.

Trzeci, najważniejszy i zarazem ostatni dzień obchodów rozpoczął się mszą świętą odpustową w Kościele Parafii Św. Marii Magdaleny w Poroninie. Następnie podziwialiśmy korowód weselny i odgrywalismy rolę ceprów na scenie, gdy trwała inscenizacja wesela góralskiego prowadzona przez wielopokoleniowy zespół regionalny im. Jana Jędroła „Regle”. Było to niesamowite i bardzo realistyczne doznanie. Z pewnością zapadnie ono na długo w mej pamięci, podobnie jak podziwianie konkursu na najdłuższy warkocz, pasowanie na Prymistę czy koncert zespołu Boogie Boys, wieńczący uroczystość (na którym to i ja „tupałam nóżką” pod sceną).

Drodzy Sąsiedzi, polecam serdecznie Poroniańskie Lato. Pomyślcie o tym prozę, gdy będziecie planować przyszłoroczne wakacje. Tak abyście i Wy mogli użyć słów Adama Mickiewicza: „I ja tam z gośmi byłem, miód i wino piłem...”.

Pozdrawiam jak zawsze z uśmiechem
Wiesia Prycińska
Radna Gminy Suchy Las



Brama z zagadkową historią została odrestaurowana

Kolejny obiekt znajdujący się w gminnej ewidencji zabytków został zrewitalizowany przy udziale środków zewnętrznych. Mowa o bramie w zespole pałacowo – folwarcznym w Biedrusku.

Gmina na ten cel otrzymała maksymalne dofinansowanie w wysokości 98% wartości inwestycji w ramach Rządowego Programu Odbudowy Zabytków. Głównym założeniem przeprowadzonych prac konserwatorskich było zabezpieczenie substancji zabytkowej przed dalszym niszczeniem pod wpływem czynników atmosferycznych, poprawa estetyki bramy i w miarę wiedzy i możliwości przywrócenie jej pierwotnego wyglądu.



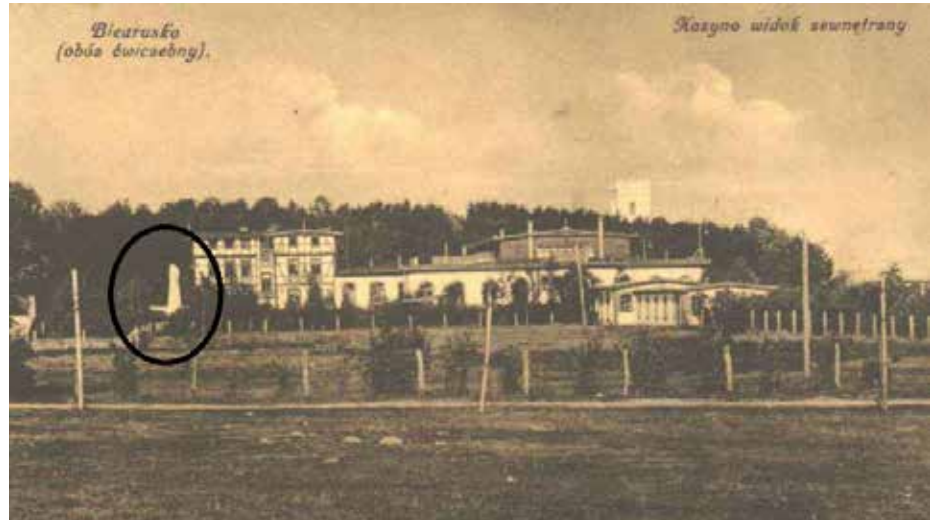
FOT. TOMASZ MIKOŁAJCZAK

Nie było to łatwe zadanie, ponieważ o samej bramie nie ma zbyt wiele informacji. Brama ta, składająca się z dwóch filarów, znajduje się na ulicy Ogrodowej w Biedrusku, na wysokości kasyna oficerskiego. Powstanie jej datuje się na początek minionego wieku. – *Brama ta najprawdopodobniej została wybudowana na cześć Wilhelma II – ostatniego króla Prus i cesarza niemieckiego, który wizytował obóz ćwiczebny dla pruskiej armii – mówi Krzysztof Łączkowski, radny z Biedruska i pasjonat historii. – Z okazji jego pobytu w Biedrusku w sierpniu 1905 roku, żołnierze wykonali pamiątkowy obelisk, który został ustawiony w ogrodzie kasyna oficerskiego. Dlatego zakłada się, że przy tej okazji mogła powstać także istniejąca do dziś brama – dodaje Pan Krzysztof.*

Jeżeli chodzi o wspomniany głąz, to od lat 60-tych minionego wieku znajduje się na terenie poligonu wojskowego w Biedrusku. W Glinnie, wchłoniętej przez poligon wsi, upamiętnia Wojciecha Bogusławskiego, ojca teatru polskiego, w miejscu gdzie niegdyś stał jego rodzinny dworek. Teren ten jednak nie jest na co dzień dostępny ze względu na swoje przeznaczenie. Na-

tomiast zachęcamy do odwiedzenia Biedruska, gdzie nie tylko można zobaczyć zrewitalizowaną bramę, ale także inne cenne historycznie zachowane, odnowione obiekty i miejsca.

bs



<p>14 września 2024 g. 10:30</p> <p>GOLECZEWO Spacer po dawnym Golenhofen - niemieckiej wsi wzorcowej w towarzystwie opowieści Grzegorza Grupińskiego.</p>	<p>28 września 2024 g. 10:30</p> <p>CHLUDOWO Spacer po wsi z wizytą u werbistów, w Muzeum im. o. M. Żelazka, drewnianym kościele z XVIII w. oraz Starym Barze.</p>	<p>13 października 2024 g. 11:00</p> <p>BIEDRUSKO Wyjątkowa okazja, by zajrzeć do środka wieży ciśnień i posłuchać o historii wsi z wojskowym rodowodem.</p>
---	---	---

Opieka merytoryczna wycieczek: Ryszard Chruszczewski.
Udział bezpłatny. Liczba miejsc ograniczona. Obowiązują zapisy.

Szczegóły:

www.suchylas.pl, fb.com/gminasuchylas

SuchyLas  +FOR YOU

POZNAŃSKI CZERWIEC 1956 w fotografii

Poznański Czerwiec 1956 – to tytuł wystawy poświęconej pierwszemu po zakończeniu II wojny światowej masowemu protestowi społecznemu przeciwko władzy komunistycznej w Polsce, który wybuchł 28 czerwca 1956 roku w Poznaniu, nazywany Powstaniem Poznańskiego Czerwca 1956 roku. Dziękujemy Panu Przemysławowi Winiekiemu za udostępnienie sali w Restauracji „Mleczarnia” w Chludowie w celu zaprezentowania całej ekspozycji, która była dostępna od 15 lipca do 5 sierpnia.

Przyczyny buntu były następujące:

- pogarszająca się sytuacja materialna;
- wprowadzenie Planu 6-letniego (przodownicy pracy, podwyższenie norm);
- brak żywności na poznańskim rynku (rujnowanie gospodarstw rolnych, wysokie podatki, wyższe dostawy produktów rolnych, likwidacja przemysłu, rzemiosła i drobnego handlu).

Do 13 grudnia 1949 roku obowiązywała nazwa Zakłady Hipolita Cegielskiego, a po tej dacie Zakłady Przemysłu Metalurgicznego im. Józefa Stalina. Już od 1953 roku załoga wyrażała swoje niezadowolenie w postaci protestów i próbowała negocjować z władzą komunistyczną, która dążyła do obniżenia kosztów produkcji, wprowadziła system pracy akordowej, podnoszono normy produkcji (niewykonanie normy wiązało się z obniżeniem wynagrodzenia). Dodatkowo obniżono warunki bezpieczeń-



stwa i higieny pracy, panowały fatalne warunki mieszkaniowe oraz niesłusznie naliczono podatki od wynagrodzeń. Fiasko rozmów przedstawicieli załogi w Warszawie 26 czerwca 1956 roku z Ministrem Przemysłu Maszynowego doprowadziło do wybuchu strajku w dniu 28 czerwca 1956 roku o godzinie 6.30 (Wydział W – 3, wyszło na ulicę 10 tysięcy osób). Robotnicy zgromadzili się na Placu Stalina (Plac Mickiewicza) w liczbie 100 tysięcy osób i śpiewali pieśni patriotyczno-religijne. Postulaty strajkujących przedstawił student Politechniki Poznańskiej – Tadeusz Bieniek. Sekretarz KW Wincenty Kraśko nie przedstawił żadnych konkretów, co w kon-



sekwencji eskalowało większym gniewem demonstrantów i doprowadziło do walk ulicznych. Demonstranci przeprowadzili



szturmu na więzienie przy ulicy Młyńskiej, który okazał się skuteczny i oswobodzono 257 osób osadzonych. Następnie przeprowadzono szturm na siedzibę UB, której nie udało się zdobyć (były osoby zabite i ranne). Część demonstrantów dotarła do posterunków MO w miejscowościach Mosina, Puszczykowo, Swarzędz, Mrowino, rozbijając je. Pacyfikacji dokonały siły pod dowództwem generała Stanisława Popławskiego z MON, w sile dwie dywizje pancerne, dwie dywizje piechoty (10 tysięcy żołnierzy, 2 tysiące funkcjonariuszy MO i 700 funkcjonariuszy UB oraz 360 czołgów). Dodatkowo siły te dysponowały transportami opancerzonymi, działami samobieżny-

mi i karabinami maszynowymi. Po stronie demonstrantów było 400 osób i 180 sztuk broni. Siły pacyfikacyjne liczyły łącznie 13 tysięcy osób. Po bitwie 30 czerwca na 1 lipca 1956 roku, siły wojskowe opuściły Poznań i pozostała 10 Dywizja Pancerna w celu ochrony obiektów państwowych do 11 lipca 1956 roku. Znamienne było przemówienie premiera Józefa Cyrankiewicza 29 czerwca 1956 roku: „Każdy prowokator czy szaleniec, który odważy się podnieść

rękę przeciw władzy ludowej niech będzie pewny, że mu tę rękę władza ludowa odrąbie”. Ofiary to 50 osób śmiertelnych,



w tym 15 niepełnoletnich – najmłodszą był 13-letni Romek Strzałkowski. Zatrzymano 1113 osób, z tego 274 otrzymało bezwzględny areszt. Bicie, szykany oraz potworne okrucieństwo doprowadziły do trwałego kalectwa wielu osób. Zmowa milczenia o Czerwcu '56 trwała do 1980 roku. Odślonięcie Pomnika – Poznańskie Krzyże nastąpiło 28 czerwca 1981 roku, na którym widnieją symboliczne daty buntów społecznych: 1956, 1968, 1970, 1976, 1980, 1981 i napis: „Za wolność, prawo i chleb”, a w 2006 roku uzupełniono „o Boga”.

Ewa Kuleczka - Drzewiecka

Nasi mieszkańcy na Mistrzostwach Europy!

Tegoroczne wakacje obfitowały w ważne wydarzenia sportowe. W Paryżu odbyły się Igrzyska Olimpijskie, a w Lizbonie Mistrzostwa Europy dla Osób po Transplantacji i Dializowanych, w których z sukcesem polskie barwy reprezentowało dwóch naszych mieszkańców – Jerzy Kiedrowicz i Piotr Ruskowski (panowie są po przeszczepieniu nerek), którzy przy tej okazji promowali także Gminę Suchy Las.

Mistrzostwa Europy dla Osób po Transplantacji i Dializowanych zostały rozegrane w dniach 20–28 lipca, a wystartowało w nich ponad 500 zawodników z 28 krajów – m.in. Wielkiej Brytanii z Irlandią, Finlandii, Węgier, Francji, Belgii, Grecji czy Hiszpanii. Polska reprezentacja liczyła 22 osoby i na Mistrzostwach zaprezentowała wysoką klasę sportową, zdobywając 84 medale, co w końcowej klasyfikacji Polsce dało wysokie 6 miejsce! Nasi zawodnicy startowali w takich dyscyplinach jak: tenis stołowy, tenis ziemny, pływanie, dart, golf, boule, biegi i chód sportowy.

Nie miały udział w dorobku medalowym naszej reprezentacji miał Jerzy Kiedrowicz. Z Portugalii wrócił z pięcioma medalami: złotym, srebrnym i trzema brązowymi. Otrzymał także pamiątkowy medal, który jest wyróżnieniem dla zawodników +70 za systematyczną aktywność fizyczną, chęć udziału w zawodach i podziw dla pokonywania własnych słabości.

Pan Jerzy triumfował w tenisie stołowym. Po zaciętych i wymagających meczach ostatecznie zdobył Mistrzostwo Europy! – *To mój trzeci zagraniczny wyjazd na Mistrzostwa. Dwa lata temu w Anglii w tenisie stołowym w singlu zająłem tylko piąte miejsce, ale w deblu z kolegą zdobyliśmy srebro – mówi nasz medalista. – W Lizbonie udało się utrzymać wynik w deblu i z kolegą zająłem drugie miejsce. W finale przegraliśmy 3 – 1 z naprawdę mocną parą z Węgier. To była świetna walka. W pierwszym secie ograliśmy naszych przeciwników, ale potem już nie starczyło nam sił – była między nami zbyt duża różnica wieku.*

W singlu natomiast Pan Jerzy nie miał sobie równych, choć mecz o złoto był bardzo zacięty i miał osobisty wymiar. – *Z moim finałowym przeciwnikiem spotkałem się na Mistrzostwach Świata pięć lat temu – dodaje. – Wówczas Słowak przegrał ze mną i na tegorocznych Mistrzostwach Europy postawił sobie za cel odegrać się za tamten wynik. Mecz był fantastyczny i zacięty. Pierwszy set wygrałem do siedmiu. W drugim przegrywałem 10 – 8, ale wyszedłem na prostą i wygrałem go 13 – 11. W trzecim także zdołałem go pokonać. Po meczu Słowak przyszedł mi pogratulować i przyznał, że jednak jestem od niego lepszy,*

mimo że jest on ode mnie o 3 lata młodszy.

Pan Jerzy startował jeszcze w darcie, rzucie piłeczką palantową i rzucie dyskiem.



i przy okazji spróbować swoich sił w rywalizacji sportowej. Wystartował w dwóch konkurencjach i trzeba przyznać, że jak na pierwszy raz wypadł świetnie, choć miejsca zaraz za podium to dla wielu sportowców emocjonalna pozycja w rywalizacji sportowej. My jednak gratulujemy zdobycia czwartego miejsca zarówno w tenisie ziemnym, jak i w rzucie piłeczką palantową!

W tych konkurencjach zajął trzecie miejsca.

Ciekawostką jest to, że wszystkie medale Mistrzostw były akceptacją dla zrównoważonego rozwoju, a wykonano je z organicznych odpadów ziemniaków, buraków, trzciny cukrowej, zbóż.

Wracając jednak do startów zawodników, dla drugiego przedstawiciela naszej gminy – Piotra Ruskowskiego udział w tego typu mistrzostwach był debiutem. Do Lizbony pojechał z ciekawości, by zobaczyć jak takie zawody wyglądają na żywo

Należy przy tej okazji podkreślić, że zarówno Pan Jerzy, jak i Pan Piotr sportem zajmują się amatorsko, dla zdrowia, podtrzymania dobrej kondycji fizycznej i dla przyjemności. Pan Jerzy poza sportami, które wymagają aktywności fizycznej, sprawdza się również w brydżu, który obok krzyżówek typu jolki doskonale trenuje umysł. Uprawia także nordic walking z grupą przyjaciół, którą można spotkać na ścieżkach spacerowych nie tylko w gminie.

BS

ZAPISY

Nowy nabór



Poniedziałki i czwartki
Dzieci- 18:00-19:00
Młodzież i dorośli- 19:00-20:00

+48 604-872-086

alien.tkd@op.pl

Szkoła Podstawowa nr 1 w Suchym Lesie

KLUB



Japonia – Kraj Kwitnącej Wiśni i... judo

Wakacje dla sportowców to czas zgrupowań i obozów. Tegoroczny obóz zorganizowany przez UKS Gimnazjon Suchy Las dla jego uczestników z całą pewnością był niezapomniany. Judocy – Martyna i Bartosz pod opieką trenera Henryka Kuszy przebyli prawie 9 tysięcy kilometrów, by doskonalić swoje umiejętności, zdobywać nowe doświadczenia w kolebce tego sportu, czyli w Japonii.

Podczas osiemnastodniowego wyjazdu do Kraju Kwitnącej Wiśni przedstawiciele klubu wzięli udział w kilkunastu treningach w japońskich szkołach judo. Obserwowali tamtejszych uczniów i sensei – ich techniki ćwiczeń, podejście do judo, a przy okazji poznawali historię, kulturę i współczesne życie Japończyków.

Czy podróż do kraju, z którego wywodzi się judo, była pewnego rodzaju spełnieniem trenerskich marzeń?

Henryk Kusza, prezes UKS Gimnazjon: Dziś takie wyjazdy wśród klubów są powszechne. Nie mówiąc o kadrowcach, którzy kilka razy w roku odwiedzają Japonię, by podnieść swój poziom szkolenia. Ja o takim wyjeździe myślałem już od około dziesięciu lat. Ale zawsze odsuwałem go ze względu na inne pilniejsze sprawy

kilkunastu treningów, które odbyliśmy w różnych szkołach. Spotkaliśmy się i rozmawialiśmy z Hiromi Tomita, słynnym japońskim trenerem judo, który swego czasu szkolił naszych kadrowców.

Czy treningi judo w Japonii znacząco różnią się od tych prowadzonych „u nas”?

Henryk Kusza: To, co zwróciło moją uwagę, to to, że na treningi przychodzi od kilku do kilkunastu trenerów. Przychodzą wiekowi sensei, którzy tylko asystują lub przyglądają się z boku ćwiczącym. Jest oczywiście główny prowadzący, ale on ma do dyspozycji osobę od rozgrzewki czy części głównej. Poza tym w japońskich szkołach judo nie poświęca się tak dużo czasu na rozgrzewkę. Tam główny nacisk kładzie się na walkę treningową. Judocy ćwiczą



jest bardzo powszechny i odgrywa istotną rolę w procesie kształcenia młodych ludzi. Mieliśmy okazję zobaczyć to podczas całonocnej wizyty w prywatnym Uniwersytecie Tokaj. Tam wykłady rozpoczynają się od godziny dziewiątej, a kończą o szesnastej, tak żeby studenci przed zajęciami i po nich mogli trenować. Ten uniwersytet kształci lekarzy czy inżynierów, którzy są także sportowcami. Widzieliśmy treningi piłkarek ręcznych, rugbistów czy lekkoatletów, przygotowujących się do mistrzostw Japonii. Spędziliśmy dwie godziny na treningu judo. Jednym z trenujących był Takanori Nagase, który na Olimpiadzie w Paryżu wywalczył złoto. Te treningi było widać, że są na bardzo wysokim poziomie, prowadzone przez fachowców. Przez dwa dni oglądaliśmy Drużynowe Mistrzostwa Japonii Uniwersytetów w Judo, w których do rywalizacji zgłosiło się 70 drużyn – uczelni, prezentując bardzo wysoki



albo okoliczności, na przykład takie jak pandemia. Do tematu powróciłem jesienią ubiegłego roku. Ponowiłem kontakt z klubem w Japonii, który kompleksowo organizuje obozy szkoleniowo-edukacyjne i naszą „przygodę” w Tokio rozpoczęliśmy w czerwcu, wspólnie z przedstawicielami innych polskich klubów judo.

W programie wyjazdu z całą pewnością pojawiły się miejsca historycznie związane z judo...

Martyna: Mieliśmy okazję zwiedzić muzeum Kodokanu, czyli pierwszą szkołę judo. Jej założycielem był Jigoro Kano, który od zakonników buddyjskich wynajął małą świątynię, rozłożył w niej 12 matraczy i zaczął trenować swoich pierwszych uczniów. To było w latach 80. XIX wieku.

Henryk Kusza: Szkoła ta przetrwała do dziś, ale obecnie mieści się w nowoczesnym budynku w samym centrum Tokio. To właśnie w głównej sali Uniwersytetu Kodokan braliśmy udział w jednym z



uchnikami, czyli wejścia i wychylenia, bez rzutów. Każdy z nich wykonuje całą serię powtórzeń, co wpływa na lepszą pracę nad ciałem i doskonalenie technik walki.

Czy coś jeszcze zwróciło Pana szczególną uwagę?

Henryk Kusza: Japończycy mają fajnie zbudowaną edukację, w której sport



poziom, a zawody odbywały się w słynnej hali sportowej Niipon Budokan, wybudowanej na letnie Igrzyska Olimpijskie w Tokio w 1964 roku. W tej samej hali odbyły się zawody judo podczas Igrzysk Olimpijskich w Tokio w 2021 roku. Wygrał znany nam dobrze... Tokaj Uniwersytet, obchodzący w tym roku 100-lecie istnienia.

Mając teraz większy ogląd, jak nasi judocy prezentują się na tle swoich rówieśników z Japonii trenujących judo?

Henryk Kusza: Powiem tak, im niżej, jeżeli chodzi o wiek, to tym lepiej. Z kolei im wyżej, to na przykład 15-latkowie są bardziej wytrenowani. Ale Martyna i Bartek byli bardzo zaangażowani w treningi i jestem przekonany, że obydwójce na tym wyjeździe wiele skorzystali.

O Japonii mówi się, że jest jednym z najbardziej zaskakujących krajów świata. Jakie wywarła na Was wrażenie wraz z największą metropolią świata – Tokio?

Henryk Kusza: To kraj z bardzo bogatą kulturą, w sposób szczególny łączący dwa światy: tradycyjny i nowoczesny. Samo Tokio to ogromne, prawie 40-milionowe miasto, bardzo kontrastowe – z mniejszymi, większymi wieżowcami, z miejscami świadczącymi o dziedzictwie, o korzeniach Japończyków. Zwiedziliśmy piękne historyczne pagody – buddyjskie świątynie, rozległe parki m.in. park cesarski i byliśmy na największym skrzyżowaniu świata Shibuya, jednocześnie najbardziej zatłoczonym i o największym natężeniu ruchu, z którego jednorazowo korzysta około 3 tysiące osób. Tu moją uwagę przykuła oryginalność strojów niektórych młodych Japończyków, którzy wyglądają naprawdę zjawiskowo, jak kolorowe ptaki.

Martyna: A mnie zaskoczyło to, jacy są Japończycy. Myślałam, że są ponurzy, bardzo spięci, a oni są naprawdę mili, sympatyczni i otwarci. Poza tym w Tokio jest bardzo czysto, a poza metrem i godzinami szczytu nie odczuwa się tego, że mieszka tam tak dużo ludzi. Jeżeli chodzi o metro, to działa naprawdę sprawnie, a pociągi są bardzo punktualne. W samym mieście natomiast nie widać, że coś się buduje lub remontuje, bo takie miejsca są mocno ogrodzone, a prace robione w takich godzinach, by w ogóle nie było ich widać.

Henryk Kusza: Tak, Tokio to bardzo czyste miasto, bezpieczne i dobrze skomunikowane. Osoba z zewnątrz nie będzie miała problemu przy korzystaniu z publicznej komunikacji, co sam przetestowałem. Poza tym zawsze można liczyć na pomoc Japończyków. Kiedy w metrze szukałem właściwego peronu zainteresował się tym jeden z Japończyków, który sam podszedł do mnie i wskazał, gdzie mam wsiąść do pociągu.

Tokio to jedno z najnowocześniejszych miast świata...

Henryk Kusza: Nowoczesność przejawia się między innymi w transporcie publicznym. Sieć metra jest wielopoziomowa, a transport pociągami przyjazny dla portfela. Dlatego Japończycy tak chętnie korzystają z tego środka transportu. Ruch samochodowy na ulicach jest umiarkowa-

ny. Nie widzieliśmy żadnego zdarzenia, wypadku czy kraksy. Samochody są bardzo różne – jeżdżą starsze i nowe modele, ale wydają się krótsze od naszych europejskich. Ta nowoczesność przejawia się także w przemyślanej infrastrukturze. W Tokio byliśmy w porze deszczowej. Moją uwagę zwróciło to, że podczas całonocnej ulewy miasto nie zostało zalane. System odprowadzania wody deszczowej z ulic jest doskonale przemyślany i skonstruowany.

A nowinki technologiczne? Coś Was zaskoczyło?

Martyna: W restauracjach nie ma takiej jak u nas obsługi kelnerskiej. W każdym razie zdarza się rzadko. Przy każdym stoliku znajduje się iPad z menu w języku japońskim, angielskim i zdjęciem posiłku. Natomiast zamówione dania i rachunki dostarcza na przykład robot.

Henryk Kusza: Przy okazji odwiedziliśmy jedną z restauracji japońskiej sieci sushi. Tam z kolei jedzenie krążyło na taśmach pomiędzy stolikami. Na jednym poziomie znajdowały się gotowe dania, na drugim dostarczane były te na zamówienia indywidualne, które również składało się poprzez iPady.

Czy w tak zurbanizowanym mieście jest miejsce na zieleni?

Martyna: Rozmawiałam z Japonką na ten temat, która powiedziała, że ilość zieleni jest ogólnie określona. Poza parkami, każdy gzyms, skrawek jest wykorzystany pod obsadzenia zielenią.

Henryk Kusza: Nad brzegiem Zatoki



Tokijskiej został stworzony sztuczny park krajobrazowy i rekreacyjny z plażą – Odaiba Seaside Park. W okolicy znajduje się replika Statuy Wolności, budynek Fuji TV, Rainbow Bridge, który co noc jest oświetlony tęczowymi kolorami za pomocą energii słonecznej. Do tego obszaru można dojechać automatyczną, bezzałogową ko-

leją Yurikamome.

A budownictwo mieszkaniowe. Czy Japończycy poza miastem żyją tak samo, jak my?

Henryk Kusza: Zabudowa jest bardzo gęsta. Odległość między jednym a drugim budynkiem niewielka. Domy są bardzo wąskie i nie za duże. Samochody często stały zaparkowane przy domach, nazwijmy to pod gzymsami i miały lusterka złożone, bo nie było innej możliwości.

Czy Japończycy faktycznie pracują tak dużo i tak długo?

Henryk Kusza: Myślę, że Japończycy nie liczą godzin w pracy, poświęcają się dla firm, w których pracują. Spacerując ulicami Tokio widzieliśmy, że o godzinie 22 jeszcze w trzech czwartych biurowców paliło się światło.

A jak wygląda życie młodych ludzi w Japonii?

Martyna: Po jednym z treningów zostaliśmy zaproszeni na obiad przez Japończyków, z którymi trenowaliśmy. Jedna z dziewczyn opowiadała mi, że wstaje o szóstej rano i do szkoły dojeżdża 2 godziny. Ma zajęcia i od razu po nich trening. Zdarza się, że do domu wraca dopiero po godzinie 20. Młodzież czas wolny spędza w różnych restauracjach, kawiarniach, których jest naprawdę mnóstwo. My mieliśmy okazję być w takiej, gdzie atrakcją były miniaturowe świnki, które można było głaskać i bawić się z nimi. W innej widziałam na przykład króliczki.

Henryk Kusza: W Japonii to naturalne. Ludzie nie trzymają zwierząt w domach ze względu na tryb życia. Rano idą do pracy i wychodzą z niej wieczorem. Relaksują się właśnie w tych kawiarniach, restauracjach, gdzie oprócz jedzenia mają zapewnione różne inne atrakcje. Co ciekawe większość klientów stanowią mężczyźni, którzy intensywnie pracują i często są samotni.

Co Was szczególnie urzekło w Japonii?

Henryk Kusza: Pomimo pośpiechu, pomimo natłoku jest przestrzeń i szacunek dla drugiej osoby. Na przykład po treningu każdy judoka kłania się – najpierw do flagi państwowej, następnie zawodnicy trenerom, trenerzy zawodnikom, a później trenerzy trenerom.

W metrze mimo tej ogromnej ilości osób panuje cisza. Ludzie jeśli rozmawiają między sobą, to robią to dyskretnie. Telefony mają ściszone, nikt nie rozmawia głośno przez telefon. Jeśli słuchają muzyki albo oglądają coś w komórce, to robią to tak, by nie przeszkadzać innym.

Japończycy bardzo dbają o przyjaźnię i pielęgnują je. Ogromnym szacunkiem darzą osoby starsze, bardziej doświadczone. Widać to w każdej dziedzinie życia.

Dziękuję za podzielenie się wrażeniami z pobytu w Japonii.

Rozmawiała Barbara Stachowiak

Red Box Piłkarska Akademia

Rozmowa z trenerem Red Box Piłkarskiej Akademii

– Mateuszem Erdmanem.

To już ponad 4 lata odkąd pracujesz w Red Box Piłkarskiej Akademii. Co lubisz w tej pracy?



W pracy trenera najbardziej cenię możliwość dzielenia się swoją pasją do piłki nożnej oraz obserwowania, jak młodzi zawodnicy rozwijają swoje umiejętności. Każdy dzień przynosi nowe wyzwania, ale i radość z tego, że mogę mieć wpływ na rozwój młodych sportowców. Cieszę się również z atmosfery, która panuje w naszej Akademii – zarówno wśród zawodników, jak i całego zespołu trenerskiego.

Największe wyzwania z jakimi mierzy się trener to...

Największe wyzwania to umiejętność dostosowania treningów do indywidualnych potrzeb każdego zawodnika oraz utrzymanie równowagi między surowością a wsparciem. Ważne jest, aby nie tylko kształtować umiejętności techniczne, ale także rozwijać charakter i ducha zespołowego.

Jak motywujesz swoich zawodników?

Staram się motywować zawodników pokazując im, jak dużo mogą osiągnąć ciężką pracą i determinacją. Często rozmawiam z nimi o celach, jakie chcą osiągnąć, i przypominam im, że każdy trening to krok w kierunku tych marzeń. Ważne jest, aby zawodnicy czuli, że każdy z nich jest ważną częścią drużyny.

Wolisz chwalić czy ganić?

Wierzę, że kluczowe jest zachowanie równowagi między pochwałami a konstruktywną krytyką. Pochwały budują pewność siebie i motywują do dalszej pracy, ale czasami konieczne jest również wskazanie błędów, aby zawodnik mógł się rozwijać. Zawsze staram się, aby krytyka była budująca i miała na celu poprawę.

Real czy Barça?

Zdecydowanie Real Madryt.

Messi czy Ronaldo?

Ronaldo. Doceniam jego niesamowitą etykę pracy, dyscyplinę oraz wszechstronność. Jego determinacja, by być najlepszym, jest inspirująca. Choć Messi jest genialnym piłkarzem, to jednak styl gry Ronaldo bardziej do mnie przemawia.

Przez wiele lat grałeś na pozycji bramkarza. Jakie jest Twoje ulubione wspomnienie z boiska?

Jednym z moich ulubionych wspomnień jest moment, gdy w decydującym meczu obroniłem rzut karny w końcówce spotkania, co pozwoliło nam wygrać mecz.

Po wakacjach zostały jedynie miłe wspomnienia

A mają co wspominać uczestnicy sportowych półkolonii w Biedrusku i Suchym Lesie! Letni wypoczynek z Red Box Piłkarską Akademią był pełen niezapomnianych przygód i emocji. Trzy turnusy pełne radości, intensywnych przeżyć i oczywiście – piłkarskiej pasji!

Dzieci, które wzięły udział w półkolo-



niach doskonale bawiły się na seansach filmowych w Cinema City Plaza. Skakały do utraty tchu w parku trampolin „Stacja Grawitacja”. Rywalizowały w laserowym paintballu – prawdziwy zastrzyk adrenaliny z Wielką Spluwą! Relaksowały się na basenie – idealnym miejscu na odprężenie po intensywnych treningach. Odbyły 10 intensywnych treningów piłkarskich pod okiem doświadczonych trenerów. Zorganizowały Turniej Zmyślonych Drużyn, który stał się doskonałą okazją do integracji, zabawy i zdrowej rywalizacji. Serdecznie dziękujemy wszystkim uczestnikom za ich zaangażowanie, entuzjazm i doskonałe nastroje, które motywują nas do dalszego działania!

Wielkie brawa należą się również wszystkim opiekunom, których wsparcie i

zaangażowanie były nieocenione! Dziękujemy Gminie Suchy Las za pomoc w organizacji naszych półkolonii.

I Letni Turniej Piłkarski

W pierwszy wakacyjny weekend czerwca odbył się I Ogólnopolski Turniej Red Box Cup 2024, w którym wzięło udział 29 drużyn. Pierwszy dzień turnieju poświęcony był rozgrywkom grupowym, które zdecydowały o dalszej rywalizacji w Lidze Mistrzów lub Lidze Europy.

Atmosfera na boiskach była pełna pasji i zaangażowania, a młodzi piłkarze mieli wyjątkową szansę zmierzenia się z silnymi przeciwnikami.

Bezkonkurencyjni okazali się zawodnicy Lecha Poznań w roczniku 2016, natomiast w roczniku 2015 zdecydowanym zwycięzcą została Akademia Piłkarska Reissa z Poznania. Zwycięzcy turnieju zostali uhonorowani okazałymi pucharami oraz medalami, a dodatkową motywacją były vouchery na sprzęt sportowy.

Nie zabrakło również indywidualnych wyróżnień – nagrody przyznano najlepszemu napastnikowi, bramkarzowi oraz zawodnikowi turnieju. Ponadto każdy zawodnik otrzymał upominek, który z pewnością przyszydzi się na przyszłych treningach.

Młodzi piłkarze wykazali się nie tylko umiejętnościami piłkarskimi, ale również duchem sportowej rywalizacji i determinacją. Pomimo upałów oraz burzy, która przeszła w noc poprzedzającą turniej, wszystko przebiegło sprawnie. Dziękujemy zespołom, trenerom, rodzicom oraz wszystkim zaangażowanym osobom, dzięki Wam ten turniej był prawdziwym świętem piłki nożnej.

Organizacja tego wydarzenia nie byłaby możliwa bez wsparcia Wójta Gminy Suchy Las,

który nie tylko finansowo, ale także dobrym słowem i swoją obecnością dopingował zarówno dobrą grę młodych piłkarzy, jak i dobrą organizację turnieju.

Poniżej przedstawiamy klasyfikację końcową turnieju w kategorii U8 i U9:

Rocznik 2016 U8 Liga Mistrzów

1. Lech Poznań
2. Akademia Piłkarska Reissa I
3. Football Academy Leszno
4. Akademia Piłkarska Reissa II
5. Suchary Suchy Las
6. AF 92 Witkowo
7. TPS Winogrady
8. Red Box Poznań

Liga Europy

1. Olympique Poznań
2. Mieszko Gniezno

Dwie dekady w służbie sportu

Ostatnie dwadzieścia lat to okres szczególnie ważny dla rozwoju naszej Gminy. Wtedy, kiedy Polska wstępowała do Unii Europejskiej Leszek Rewers obejmował funkcję kierownika hali sportowej Gminnego Ośrodka Sportu. Pełnił tę funkcję, kiedy Gmina Suchy Las dynamicznie się rozwijała. W 2004 roku otwarto halę GOS, w 2008 roku Park Wodny Octopus. Świadkiem i uczestnikiem tych wydarzeń był Leszek Rewers. Z początku pełnił funkcję kierownika hali, a zakończył swoją karierę zawodową na kierowaniu wszystkimi obiektami, będącymi pod jurysdykcją GOS-u.

Z końcem lipca br. Pan Leszek przeszedł na emeryturę i z tej okazji odbyło się spotkanie pożegnalne wśród pracowników GOS-u. Takie spotkanie miało też miejsce 30 lipca w gronie kierownictwa Urzędu Gminy, z udziałem Wójta Gminy Suchy Las Grzegorza Wojtera. Wójt podziękował Panu Leszkowi za wiele lat owocnej współpracy, doceniając jego zaangażowanie w sprawy sucholeskiego sportu, umiejętności postępowania z pracownikami, ale też i współpracę z młodzieżą.

– 46 lat pracy zawodowej to okres podzielony na instytucje kulturalną w Murowanej Goślinie, gdzie byłem dyrektorem Ośrodka Kultury i sportową jako kierownik GOS-u w Suchym Lesie – podsumowuje swój dorobek zawodowy Pan Leszek. – 20 lat pełniłem też funkcję prezesa Stowarzyszenie na rzecz efektywnych metod umuzykalniania. To 78 wyjazdów – warsztatów z młodzieżą, w trakcie których dzieci uczyły się grać na flażolecie. W sumie w kursach tych wzięło udział blisko 1000 dzieci z tere-

nu gminy Suchy Las.

Pracę w Suchym Lesie rozpoczynałem w 2003 roku. Hala sportowa była wówczas w budowie, a po boisku pływały kaczki. Aktualnie w gminie jest 17 boisk, hala GOS i mniejsze hale. W swoim życiu zawodowym spotkałem się z tysiącami ludzi. Taki miałem charakter pracy. Kontakt z nimi

miał też wpływ na kształtowanie mojej osobowości prywatnej i zawodowej. Jest to moment trudny, bo czuję się w tej gminie, jak u siebie. Praca zawodowa była moim życiem, często 24 godzinnym. Wentylem bezpieczeństwa i formą wypoczynku były wyjazdy flażoletowe. Dziękuję wszystkim Państwu, którzy współuczestniczyli ze mną w różnych projektach.

Na zakończenie, w imieniu pracowników Urzędu Gminy, spółek komunalnych, jednostek organizacyjnych i społeczności samorządowej, wójt Grzegorz Wojtera wspólnie z dyrektorem Gminnego Ośrodka Sportu Katarzyną Kustoń wręczyli Leszkowi Rewersowi list gratulacyjny wraz z podarunkami.

Paweł Andrzejewski



FOT. P. ANDRZEJEWSKI

3. Champion Rokietnica
4. Wilki Dąbrówka
5. Red Box I
6. Red Box II

Rocznik 2015 U9 Liga Mistrzów

1. Akademia Piłkarska Reissa I
2. Canarinhos Skórzewo I
3. Warta Poznań I
4. Akademia Piłkarska Reissa II
5. Akademia Piłkarska Reissa Antoninek
6. Akademia Piłkarska Reissa III
7. Canarinhos Skórzewo II
8. LPFA

Złota Grupa Liga Europy

1. Red Box Biedrusko
2. Warta Poznań II

3. Red Box Suchy Las
4. Orlik Mosina
5. Red Box Poznań
6. SC Champion Rokietnica
7. Olympique Poznań

Zapraszamy do Red Box Piłkarskiej Akademii

Zapraszamy wszystkie dzieci od 4. roku życia do rozpoczęcia treningów w naszej Red Box Piłkarskiej Akademii. Więcej informacji: akademia@redboxsport.pl lub pod nr tel. 730 992 150.

Red Box Piłkarska Akademia – nadchodzące wydarzenia:

- 09.2024 r. – VIII Igrzyska Olimpijskie dla Przedszkolaka,

- 09.2024 r. – Red Box Junior Liga,
- 09.2024 r. – Spartakiada dla dzieci i młodzieży,
- 10.2024 r. – Red Box Junior Liga,
- 14/15.12.2024 r. – XV Turniej Mikołajkowy,
- III Gala Sportu Red Box Piłkarskiej Akademii.

O szczegółach będziemy informować na bieżąco. Wszelkie informacje: www.redboxpilkarskaakademia.pl.

Szczegóły dotyczące udziału oraz zgłoszenia do wszystkich wydarzeń pod numerem telefonu: 730 992 150.

Stowarzyszenie Kultury Fizycznej Red Box



Olympique Dames, czyli piłka nożna dla kobiet!

Olympique Poznań, znany z zaangażowania w rozwój młodych talentów, postanowił pójść o krok dalej i stworzył drużynę kobiecą piłki nożnej – Olympique Dames. To niezwykle przedsięwzięcie zrodziło się z pasji i chęci aktywnego spędzania czasu przez mamy młodych zawodników i zawodniczek trenujących w klubie.

Od pierwszego treningu do stałych zajęć

Pomysł narodził się w głowie trenera Stéphana Wutezi, który postanowił wystawić reprezentację Olympique w turnieju piłki nożnej kobiet, odbywającego się podczas pikniku zorganizowanego przez Wielkopolski Związek Piłki Nożnej wiosną tego roku. Mamy, które wcześniej kibicowały swoim dzieciom z trybun, postanowiły same spróbować swoich sił na boisku. Początkowo plan był prosty: kilka treningów i udział w turnieju dla pań. Jednak szybko okazało się, że piłka nożna

Piłka Nożna – sport nie tylko dla mężczyzn

Inicjatywa Olympique Poznań pokazuje, że piłka nożna nie jest zarezerwowana wyłącznie dla mężczyzn. Kobiety również mogą z powodzeniem uprawiać ten sport i czerpać z niego ogromną radość. Treningi piłkarskie są doskonałym sposobem na poprawę kondycji, rozwijanie koordynacji ruchowej oraz budowanie pewności siebie. Dzięki drużynie Olympique Dames wiele kobiet z naszej społeczności odkryło nową pasję, która pozwala im oderwać się od codziennych obowiązków, zrelaksować i



stała się dla nich czymś więcej niż tylko krótkotrwałą przygodą. Radość i satysfakcja z gry były tak ogromne, że panie postanowiły kontynuować treningi regularnie.

Piłka nożna dla każdej z nas

To, co wyróżnia Olympique Dames, to otwartość i inkluzywność. W drużynie mogą grać kobiety w różnym wieku, niezależnie od doświadczenia piłkarskiego. Często jedynym doświadczeniem nowych członkiń są podwórkowe gierki z dziećmi, ale to wystarczy, by rozpocząć przygodę z piłką nożną. Drużyna stale się powiększa, przyciągając kolejne entuzjastki tego sportu. Każda z uczestniczek ma możliwość rozwijania swoich umiejętności pod okiem doświadczonych trenerów, a efekty ciężkiej pracy są widoczne na turniejach, w których Olympique Dames coraz częściej bierze udział. Spotkania te nie tylko wzbogacają o cenne doświadczenie, ale także umacniają więzi i budują ducha drużyny.

OLYMPIQUE POZNAŃ  **OLYMPIQUE DAMES**

DOŁĄCZ DO NAS
DRUŻYNA
KOBIECA

- >> wiek: 18+, 30+, 40+, 50+
- >> chętna do regularnych treningów
- >> treningi dwa razy w tygodniu:
środa i piątek, godz. 19.30-20.30
- >> przynajmniej raz w miesiącu sparing
- >> kontakt: olympique.poznan@wielkopoliskizpn.pl

poczuć się częścią czegoś większego. Piłka nożna stała się dla nich nie tylko formą aktywności fizycznej, ale także sposobem na nawiązanie nowych znajomości i spędzanie czasu w gronie osób o podobnych zainteresowaniach.

Dołącz do nas!

Treningi są otwarte dla wszystkich kobiet, niezależnie od wieku, poziomu zaawansowania oraz miejsca zamieszkania (sucholeśnianki również są w tym gronie!). Przyjdź, spróbuj swoich sił i przekonaj się, jak wiele radości może przynieść gra w piłkę nożną! Treningi odbywają się dwa razy w tygodniu – w środy o godz. 19.30 na boisku przy ul. Krajeneckiej w Poznaniu oraz w piątki o godz. 19.30 na boisku przy ul. Sosnowej w Złotnikach. Przyjdź na trening, załóż sportowe buty i stań się częścią tej wspaniałej inicjatywy. Piłka nożna czeka na Ciebie!

Olympique Poznań

Wakacyjne zmiany w Parku Wodnym Octopus

Nowe rozwiązania techniczne, poszerzona oferta. Park Wodny w Suchym Lesie rozwija się dla swoich klientów. Sprawdźmy zatem, jakie ulepszenia i nowości Octopus przygotował podczas przerwy technicznej w okresie wakacyjnym.



FOT. SŁAWOMIR WACHAŁA

solankową. Wszystko to, by przyjemniej i łatwiej było korzystać z naszego basenu – podkreśla Pani Dyrektor.

Przy tej okazji przypominamy, że Park Wodny Octopus jest jednym z partnerów Sucholeskiej Karty Mieszkańca. Karta ta upoważnia do dłuższego czasu pobytu na basenie oraz możliwości skorzystania z pierwszeństwa zapisów na zajęcia z nauki i doskonalenia pływania.

bs



Przerwa techniczna to standardowe działanie w tego typu obiektach. W jej trakcie przeprowadzane są niezbędne remonty. – Wykonaliśmy konserwację niecek basenowych i wszystkich urządzeń mających wpływ na codzienne funkcjonowanie basenu, wymieniliśmy wodę w nieckach basenowych. Ale poza tym przeprowadziliśmy także modernizację wnętrza Octopusa – informuje Katarzyna Kustoń, dyrektor Gminnego Ośrodka Sportu. – Remont zo-



FOT. B. STACHOWIAK

stal przeprowadzony w obrębie szatni oraz holu basenowego. Wymienione zostały szafki basenowe, zmodernizowano ESOK (elektroniczny system obsługi klienta) poprzez dodanie centralnego modułu sterującego, umożliwiającego sterowanie urządzeniami kontroli dostępu oraz dostępem do szafek ubraniowych. Wprowadziliśmy automat samoobsługowy, dzięki któremu klienci mają możliwość samodzielnego doładowania karnetu czy też rozliczenia pobytu po skorzystaniu z basenu. Wymieniliśmy także bramki, które po 16 latach funkcjonowania były już mocno wyeksploatowane. Hol zyskał większą przestronność. Ponadto wnętrze Octopusa wzbogaciliśmy o mini tętnię

BIEG 10KM, BIEG 5KM, NORDIC WALKING 5KM

II Sucholeska zaDYSHKA
22.09.2024
SuchyLas +FOR YOU

TRASA BIEGÓW I NW:
Jagodowa (start na boisku szkolnym na terenie szkoły) - Promienista - Miła - Szkolna - Nektarowa - Sosnowa - Podgrzybkowa - Muchomorowa - Szkółkarska - Borówkowa - Stefańskiego - Jagodowa - Powstańców Wielkopolskich - Poziomkowa (meta biegu na boisku szkolnym na terenie szkoły)

22 września 2024
START: Suchy Las, godz. 12.00

ZAPISY

 <https://panel.maratonczyk.pomiarczasu.pl/sucholeska-zadyshka>

Organizatorzy: GOS, SuchyLas
Sponsorzy: APART.pl, ZGC, ziaja, PAW

POZNAJ SWOJEGO TRENERA – MATEUSZ KOPYDŁOWSKI

Po wakacjach pora na przedstawienie kolejnego trenera Sucharowej młodzieży. Mateusz Kopydłowski – trener związany z nami już od ponad roku. W Sucharach pełni rolę pierwszego trenera przy roczniku 2012, ale chętnie wspiera też innych trenerów jako asystent. Aktualnie posiada licencję UEFA C Grassroots. Poza trenowaniem Sucharów zaangażowany jest w milion projektów krążących wokół piłki kopanej. Jedna istotna uwaga, jak przyjdzie się Wam z nim spotkać osobiście, to musicie być przygotowani na niekonwencjonalne przywitanie.



Twój ulubiony suchar / dowcip?

Wchodzi baba do windy, a tam schody.

W jakim wieku rozpoczęła się Twoja przygoda ze sportem?

Moja przygoda ze sportem rozpoczęła się w wieku 6 lat.

SUCHARY NA OBOZACH

Sierpień to już tradycyjnie w Sucharach okres przygotowań do sezonu naszej piłkarskiej młodzieży. Jednym z elementów przygotowań jest corocznie obóz piłkarski, który jest połączeniem pracy szkoleniowej z aktywnym wypoczynkiem letnim. Już kolejny rok Gmina Suchy Las wsparła finansowo organizację obozu.

Pierwszy turnus to ponad 100 uczestników z roczników 2009, 2010, 2011, 2012 i 2013. W trakcie tygodniowego obozu szlifowaliśmy formę na treningach. Rozegraliśmy również kilka meczów kontrolnych z zespołami Olimpia Olsztynek, Ewingi Zalewo, Huragan Morąg, Ursus Warszawa, Construct Lubawa, AP Ostróda, AMP Futbol Elbląg.

Drugi turnus to pierwszy wyjazd żaków 2016, na który udaliśmy się do Wąsosza. Piękna pogoda sprzyjała treningom na obiektach Noteci Łabiszyn, jak również korzystaniu z aktywnego wypoczynku nad jeziorem.



Twoja pozycja na boisku to...

Środkowy obrońca.

Jak zaczynasz swój dzień?

Od porannej kawy.

Jak najchętniej spędzasz wolny czas?

Biegam.

(Od autora: dużo jest tego biegania)

Ulubiona muzyka / wykonawca?

Pezet.

Najlepszy film?

„Przełęcz ocalonych”.

Najlepsza książka?

„Nic mnie nie złamie” – D. Goggins.

Ulubione danie?

Pizza.

Motto życiowe?

„Czasem wygrywasz, a czasem się uczysz”.

Co motywuje cię do ciężkiej pracy?

Możliwość stawania się coraz lepszym.

Jedno, najważniejsze zdanie, które chciałbyś przekazać swoim podopiecznym?

Ciężko pracuj oraz miej jak najwięcej radości i satysfakcji z tego, co robisz.

Rozmawiał
Janusz Siwek

Kto zaszczepił w Tobie miłość do sportu?

Tata.

Od kiedy jesteś związany z Sucharami?

Z Sucharami jestem związany od lipca 2023 roku.

Co według Ciebie jest najważniejsze w szkoleniu dzieci?

Przekazywanie potrzebnej wiedzy do bycia lepszym zawodnikiem.

Żeby zostać dobrym sportowcem trzeba...

Ciężko pracować.

Twój sportowy idol (niekoniecznie piłkarz)?

Lionel Messi.

Ulubiony klub?

FC Barcelona.

Ostatni turnus obozowy to wyjazd grup 2012/13, 2014 oraz 2015, które podobnie jak pierwsza grupa zawitały do Morąga. Świetnie przygotowane obiekty oraz korzystna pogoda pozwoliły ponownie przeprowadzić szereg treningów oraz gier kontrolnych i w wolnym czasie korzystać radośnie z przygotowanych atrakcji.

Pozytywnie zmęczeni wróciliśmy do Suchego Lasu, przygotowani do rozpoczęcia sezonu 2024/2025. Rozgrywki ligowe już trwają, więc zapraszamy do kibicowania.

Harmonogramy rozgrywek możecie znaleźć na suchary.com.pl/druzyny oraz wielkopolskizpn.pl/rozgrywki, a także w naszych social mediach.

Mariusz Rembicki

Serdecznie zapraszamy na mecze pierwszej drużyny Sucharów:

01.09, g. 12.00 – Rokietnica, ul. Szamotulska; Rookita Rokietnica – SUCHARY Suchy Las

08.09, g. 12.00 – Złotkowo, ul. Żytnia; SUCHARY Suchy Las – Rzemieślnik Kwilcz

14/15.09, g. ????? – Sieraków, ul. Dworcowa 27; Warta Sieraków – SUCHARY Suchy Las

21.09, g. ????? – Kaźmierz, ul. Dolna 10; Czarni Kaźmierz – SUCHARY Suchy Las

29.09, g. 12.00 – Złotkowo, ul. Żytnia; SUCHARY Suchy Las – Koziółek Poznań

05/06.10, g. ????? – Poznań, ul. Gdańska 1; Przemysław II Poznań – SUCHARY Suchy Las

12/13.10, g. ????? – Złotkowo, ul. Żytnia; SUCHARY Suchy Las – Orły Pniewy

19/20.10, g. ????? – Objezierze; Orkan Objezierze – SUCHARY Suchy Las

26/27.10, g. ????? – Złotkowo, ul. Żytnia; SUCHARY Suchy Las – OSiR Lwówek

02/03.11, g. ????? – Kąsinowo; KS Kąsinowo – SUCHARY Suchy Las

09/10.11, g. ????? – Złotkowo, ul. Żytnia; SUCHARY Suchy Las – GKS Gołęczewo

Termin oznaczony „?????” w trakcie ustaleń. Zapraszamy do śledzenia naszej strony internetowej oraz mediów społecznościowych.

SUCHARY TO MY!!! MOŻEMY WSZYSTKO!!!



ZAKŁAD STOLARSKI
EXMEBLE
na każdy wymiar

Chludowo, ul. Nad Torem 15A
tel.: 602 249 728, 61 811 65 65
www.ex-meble.pl
piotr.nowicki@ex-meble.pl

**AUTOMATYKA
DO BRAM**
Ogrodzenia – bramy

602 45 88 47
Chludowo, ul. Poznańska 19

Rowery
Suchy Las

**NAPRAWA ROWERÓW
KOMIS**

www.rowery-suchylas.com
ul. Borówkowa 26, 62-002 Suchy Las
tel. 604 239 055
e-mail: ignaszak@rowery-suchylas.com

**RENOWACJA
TAPICERKI**

tel. 501 734 480

LABORATORIUM TECHNIKI DENTYSTYCZNEJ

Maciej
Gizanowski
LABORATORIUM
TECHNIKI
DENTYSTYCZNEJ

- ekspresowe naprawy protez
- wykonywanie protez zębowych
- protezy elastyczne
- indywidualne szyny ochronne dla osób uprawiających sport

Suchy Las, Os. Poziomkowe 4, tel. 602 79 29 20
(róg ulic Truskawkowej i Jeżynowej)



Dołącz do nas!
miejsce pracy: Suchy Las

OFERUJEMY PRACĘ:

- kierowca kat. B - pracownik gospodarczy
- konserwator ds. technicznych
- stanowisko ds. gospodarki odpadami
- ogrodnik – pracownik gospodarczy

ZAPEWNIAMY:

- stabilne zatrudnienie
- umowę o pracę
- rozwój poprzez szkolenia
- rozbudowany pakiet socjalny
- dodatki i premie
- opiekę medyczną w LuxMed
- karty Multisport & MultiLife

Wyślij nam swoje CV na adres: sekretariat@zzo.pl
Masz pytania? Zadzwoń do nas: 601 337 091



***ZZO** Zakład Zagospodarowania Odpadów w Poznaniu sp. z o.o.

Na podstawie wyników badań próbek wody produkowanej w II kwartale 2024 roku, AQUANET Spółka Akcyjna informuje: JAKOŚĆ WODY DO PICIA ZE STACJI UZDATNIANIA AQUANET S.A. W ODNIESIENIU DO PRZEPISÓW POLSKICH I UNII EUROPEJSKIEJ

(wartości średnie podstawowych parametrów).

Lp.	Parametry	Jednostka	Akty prawne		Stacje Uzdatniania Wody													
			Rozporządzenie Ministra Zdrowia w sprawie jakości wody przeznaczonej do spożycia przez ludzi - Dz.U. 2017, Poz. 2294	Dyrektywa w sprawie jakości wody przeznaczonej do spożycia przez ludzi - 98/83/WE	Poznań	Mosina	Gruszczyn	Biedrusko	Ziębki	Boduszewo	Długa Goślina	Kamińsko	Łopuchowo	Miurwana Goślina	Dębiec gm. Kórnik	Dzieścimerowo	Kamionki	Kórnik
Parametry mikrobiologiczne																		
1	Escherichia coli	jtK/100 ml	0	0	0	0	0	0	0	0	0	0	0	0	0	0	0	
2	Bakterie grupy coli	jtK/100 ml	0	0	0	0	0	0	0	0	0	0	0	0	0	0	0	
Parametry fizyczno-chemiczne																		
1	Arsen	mg/l	0,010	0,010	<0,001	<0,001	<0,002	<0,002	n.b.	<0,001	<0,001	<0,001	<0,001	<0,001	<0,001	<0,001	<0,001	
2	Azotany	mg/l	50	50	8,1	5,1	2,1	0,8	1,5	1,1	2,0	<1,0	<1,2	1,3	1,3	2,5	<1,2	2,4
3	Barwa	mg Pt/l	Akceptowalna przez konsumentów i bez nieprawidłowych zmian	Akceptowalna przez konsumentów i bez nieprawidłowych zmian	5,3	<2,5	2,5	<2,5	10,0	5,0	10,0	3,3	5,8	10,0	10,0	10,0	6,0	10,0
4	Cyjanki	mg/l	0,050	0,050	0	0	<0,008	0	0	0	0	0	0	0	0	<0,0004	0	0
5	Fluorki	mg/l	1,5	1,5	0,17	0,19	0,17	0,15	0,34	0,16	0,36	0,14	0,31	0,49	0,25	0,52	0,44	0,47
6	Magnez	mg/l	30 - 125*	Nienormowany	11	14,6	16	n.b.	23	11	13	15	10	15	24	23	16	24
7	Miedź	mg/l	2,0	2,0	<0,003	<0,003	<0,002	<0,001	<0,001	<0,001	<0,002	<0,002	<0,001	<0,001	<0,005	<0,005	<0,002	0,002
8	Ołów	mg/l	0,010	0,010	<0,001	<0,001	<0,001	<0,001	<0,001	<0,001	<0,001	<0,001	<0,001	<0,001	<0,001	<0,001	<0,001	<0,001
11	Odczyn (pH)		6,5 - 9,5	6,5 - 9,5	7,7	7,5	7,6	7,4	7,6	7,4	7,7	7,5	7,5	7,5	7,5	7,5	7,7	7,5
12	Rtęć	mg/l	0,001	0,001	<0,0001	<0,0001	<0,0001	<0,0001	<0,0001	<0,0001	<0,0001	<0,0001	<0,0001	<0,0001	0	0	0	0
13	Siarczany	mg/l	250	250	93	152	39	96	7	100	2	185	6	<1	2	3	25	1
14	Twardość ogólna CaCO ₃	mg/l	60 - 500 (3 - 28 dH)**	Nienormowany	284 (16)	354 (20)	300 (17)	375 (21)	270 (16)	290 (16)	200 (11)	415 (24)	210 (12)	220 (12)	240 (14)	220 (12)	230 (13)	240 (14)
15	Wapń	mg/l	Nienormowany	Nienormowany	n.b.	n.b.	78	120	72	100	54	140	57	54	52	49	60	52
16	Żelazo	mg/l	0,200	0,200	0,066	<0,032	<0,040	<0,040	0,076	<0,074	0,103	0,045	0,059	0,034	0,072	0,071	0,100	0,071
17	Suma THM	µg/l	100***	100***	8,5	<2	5	8	0	0	2,4	16	0	11	6	17	0	6
18	Suma chloranów i chlorynów	mg/l	0,7	Nienormowany	n.b.	0,14	0,05	n.b.	n.b.	n.b.	n.b.	n.b.	n.b.	n.b.	n.b.	n.b.	n.b.	n.b.

* nie więcej niż 30 mg/l, jeżeli stężenie siarczanów jest równe lub większe od 250 mg/l; przy niższej zawartości siarczanów dopuszczalne stężenie magnezu wynosi 125 mg/l; wartość zalecana ze względów zdrowotnych

** wartość zalecana ze względów zdrowotnych

*** suma następujących trihalometanów: trichlorometan (chloroform), bromodichlorometan, dibromochlorometan, tribromometan (bromoform).

**** suma następujących trihalometanów: chloroform, trójchlorometan, bromoform, dibromochlorometan, bromodichlorometan.

Na podstawie wyników badań stwierdza się, że woda wodociągowa produkowana na Stacjach Uzdatniania Wody AQUANET S.A. spełnia wymagania dotyczące jakości wody przeznaczonej do spożycia przez ludzi.

ul. Dolna Wilda 126, 61-492 Poznań, tel. 61 835-91-00, fax 61 835-90-12; www.aquanet.pl, e-mail: klient@aquanet.pl



ROMBUD rombud.pl

DOMY ENERGOOSZCZĘDNE



502 313 613

Suchy Las, Krótka 13

- DOMY NA SPRZEDAŻ
- KUPIĘ DZIAŁKI BUDOWLANE
- PROJEKTOWANIE I BUDOWA DOMÓW
- OPTIMALIZACJA KOSZTÓW BUDOWY

ŚWIADECTWA ENERGETYCZNE



Wymagane do Najmu, Sprzedaży
dla potrzeb Notarialnych
do Odbiorów Budowlanych

DO PROGRAMU „CZyste Powietrze”

Tel. 720 849 100

AUDYT ENERGETYCZNY

KLIMATYZACJA POMPY CIEPŁA

| sprzedaż
| montaż
| serwis

☎ **669 082 964**

☎ **665 751 874**



www.mikainstal.pl



ul. Obornicka 14 a
62-002 SUCHY LAS
tel./fax 61 8115 515
e-mail: grube@grube.pl



Urządzenia
akumulatorowe
już od **499,-**

STIHL

www.grube.pl • www.grube.stihl-online.pl

SPECJALISTYCZNA PRAKTYKA STOMATOLOGICZNA

dr.n.med Krzysztof Mazan
chirurg szczękowo-twarzowy
stomatolog

NFZ



Kontrakt specjalistyczny z NFZ
chirurgia stomatologiczna i periodontologia

Wykonywane zabiegi:

ekstrakcje zębów zniszczonych próchnicowo, zatrzymanych, dodatkowych ■ leczenie chorób przyzębia (paradontozę) ■ ekstrakcje ze wskazań ortodontycznych ■ usuwanie torbieli ■ diagnostyka i leczenie zmian błony śluzowej z badaniem histopatologicznym ■ plastyka wyrostka żębodołowego ■ operacje pogłębienia przedsionka jamy ustnej ze wskazań periodontologicznych lub protetycznych ■ resekcje wierzchołków korzeni ■ plastyka połączeń ustno-zatokowych ■ diagnostyka i usuwanie przewlekłych ognisk zapalnych w jamie ustnej w ramach przygotowania do zabiegów operacyjnych ■ podcięcie wędzidełek wargi i języka.

Diagnostyka cyfrowa RTG:
pantomogram, zdjęcia wewnątrzustne.

Możliwość rejestracji bez skierowania.

**Rejestracja telefoniczna w godzinach
przyjęć – tel: 516 501 433, 577 930 477**

Dni i godziny przyjęć: poniedziałki i środy 12:00-18:00
wtorki i czwartki 8:00-11:00

Adres: Mrowino, os. Zmysłowo, ul. Dobrowita 26

AVORIO
ŚWIAT ŁAZIENEK

ul. Obornicka 290, Poznań
☎ 512-102-722
🌐 www.avorio.pl



*Nowa strefa
Radaway*



radaway