

Analiza zagrożeń, w tym identyfikacja miejsc, w  
których występuje zagrożenie dla bezpieczeństwa osób  
wykorzystujących obszar wodny do pływania, kąpania  
się, uprawiania sportu lub rekreacji na terenie Gminy  
Suchy Las



Sporządził

Kierownik Referatu Bezpieczeństwa  
Urzędu Gminy w Suchym Lesie  
*Andrzej Karpowicz.*

Zatwierdzam

**Wójt Gminy Suchy Las**  
*Grzegorz Wojtera*

kwiecień 2024 r.

## SPIS TREŚCI

1. Cel i podstawy prawne opracowania
2. Charakterystyka gminy Suchy Las
3. Właściwości wód, obowiązki właścicieli i zarządców wód oraz osób korzystających z obszarów wodnych.
4. Obszary wodne znajdujące się na terenie gminy Suchy Las
5. Zagrożenia dla osób przebywających na obszarach wodnych
6. Siły i środki, które mogą być wykorzystywane dla ograniczania zagrożeń oraz akcji ratowniczych.

Uzgodniono:

1. Policja suchy Las .....
2. Straż Gminna w Suchym Lesie .....

## **1. Cel i podstawy prawne opracowania**

Celem niniejszego opracowania jest analiza zagrożeń dla osób przebywających na obszarach wodnych w tym identyfikacja miejsc, w których występuje zagrożenie dla bezpieczeństwa osób wykorzystujących obszar wodny do pływania, kąpania się, uprawiania sportu lub rekreacji na terenie gminy Suchy Las.

Analiza zagrożeń pozwoli :

1. zapewnić na właściwym poziomie bezpieczeństwo osób wykorzystujących obszar wodny do pływania, kąpania się, uprawiania sportu lub rekreacji,
2. zidentyfikować miejsca, w których występuje zagrożenie dla bezpieczeństwa osób wykorzystujących obszar wodny do pływania, kąpania się, uprawiania sportu lub rekreacji,
3. ustalić podstawowe ryzyko zagrożeń oraz ich poziom na obszarach wodnych,
4. określić działania profilaktyczne i edukacyjne dotyczące bezpieczeństwa na obszarach wodnych.

Podstawy prawne opracowania:

1. Ustawa z dnia 8 marca 1990 r. o samorządzie gminnym (Dz. U. z 2022 r. poz. 559, 583, 1005, 1079, 1561).
2. Ustawa z dnia 26 kwietnia 2007 r. o zarządzaniu kryzysowym (Dz. U. z 2022 r. poz. 261, 583).
3. Ustawa z dnia 18 sierpnia 2011 r. o bezpieczeństwie osób przebywających na obszarach wodnych (Dz. U. z 2022 r. poz. 147).
4. Ustawa z dnia 20 lipca 2017 r. Prawo wodne (Dz. U. z 2021 r. poz. 2233, 2368, z 2022 r. poz. 88, 258, 855).
5. Ustawa z dnia 8 września 2006 r. o Państwowym Ratownictwie Medycznym (Dz. U. z 2022 r. poz. 1720, 1733).
6. Ustawa z dnia 22 listopada 2013 r. o systemie powiadamiania ratunkowego (Dz. U. z 2021 r. poz. 268).
7. Rozporządzenie Ministra Spraw Wewnętrznych z dnia 6 marca 2012 r. w sprawie sposobu oznakowania i zabezpieczenia obszarów wodnych oraz wzorów znaków zakazu, nakazu, oraz znaków informacyjnych i flag (Dz. U. z 2012 r., poz. 286 ze zm.)
8. Rozporządzenie Ministra Zdrowia z dnia 21 grudnia 2018 r. w sprawie ewidencji oraz sposobu oznakowania kąpielisk i miejsc okazjonalnie wykorzystywanych do kąpielii (Dz. U. z 2018 r., poz. 2476 ze zm.)

Aby zapewnić bezpieczeństwo osobom przebywającym na obszarach wodnych na terenie gminy Suchy Las, Wójt Gminy Suchy Las stworzył analizę zagrożeń, w tym identyfikacji miejsc, w których występuje zagrożenie dla bezpieczeństwa osób wykorzystujących obszar wodny do pływania, kąpania się, uprawiania sportu i rekreacji na terenie gminy Suchy Las. Została dokonana weryfikacja obszarów wodnych znajdujących się na terenie gminy Suchy Las. w zakresie właściwego gospodarowania nimi, w tym prawidłowości oznakowania wynikającego z obowiązujących przepisów.

## **2. Charakterystyka gminy Suchy Las**

Gmina Suchy Las to miejsce, gdzie nowoczesność spotyka się z tradycją, a uroki podmiejskiego życia łączą się ze spokojem płynącym z okolicznych lasów. Od ponad 800 lat jej historię aktywnie tworzą mieszkańcy Biedruska, Chludowa, Gołęczewa, Jelonka, Suchego Lasu, Zielątkowa, Złotkowa i Złotnik.

Położona w samym sercu Wielkopolski, przy północnych granicach Poznania, gmina Suchy Las wchodzi w skład metropolii poznańskiej, liczącej ponad milion mieszkańców.

Obejmuje obszar 11.601 ha, który zamieszkuje blisko 20 tys. osób. 62,6% obszaru gminy zajmuje poligon wojskowy, głównie tereny leśne. W gminie wyodrębnionych jest 11 jednostek pomocniczych gminy: Osiedle Biedrusko, Sołectwo Chludowo, Sołectwo Gołęczewo, Sołectwo Jelonek, Sołectwo Zielątkowo, Sołectwo Złotkowo, Osiedle Grzybowe, Osiedle Złotniki-Osiedle, Sołectwo Złotniki-Wieś, Osiedle Suchy Las oraz Osiedle Suchy Las-Wschód.

Przez gminę przebiega droga krajowa nr 11, łącząca Bytom z Kołobrzegiem. Na terenie gminy od północy droga biegnie poprzez węzeł Złotkowo do obwodnicy północno-zachodniej miasta Poznania, która prowadzi do autostrady A2 (Warszawa-Berlin). Przez gminę przebiega również linia kolejowa nr 354 (Poznań-Piła).

W gminie Suchy Las, ze względu na bliskość Miasta Poznania, przeważa funkcja mieszkaniowa. Od kilku lat trwa intensywny rozwój budownictwa mieszkaniowego (zabudowa niska i zwarta) oraz bazy usług sportowo-rekreacyjnych. Gmina Suchy Las przyciąga mieszkańców panującym tu spokojem, dobrze rozwiniętą infrastrukturą i siecią placówek użyteczności publicznej. Działają liczne organizacje kulturalne i sportowe, oferując mieszkańcom bogatą ofertę spędzania czasu wolnego.

Na terenie gminy zachowały się cenne elementy dziedzictwa kulturowego, a wśród nich modrzewiowy kościół p.w. Wszystkich Świętych w Chludowie, zabytkowy park w Chludowie,

zabudowa Gołęczewa – niemieckiej „wsi wzorcowej”, neorenesansowy pałac w Biedrusku czy ruiny kościoła św. Jana Chrzyciela w Chojnicy z XVI w. Dziedzictwo przyrodnicze, którego okazów również w gminie Suchy Las nie brakuje, objęte jest różnymi formami ochrony przyrody. Występują one głównie na wykorzystywanym przez Siły Zbrojne RP poligonie Biedrusko.

Położenie w aglomeracji poznańskiej, dostęp do wykwalifikowanych kadr, bliskość nowoczesnych instytucji z otoczenia biznesu wpływa na intensywny rozwój przedsiębiorczości o nieuciążliwym charakterze w formie małych i średnich przedsiębiorstw. Tereny gminne sprzyjają działalności usługowo-produkcyjnej i usługowo-handlowej, charakteryzującej się wysoką techniką i postępem technologicznym. Obecnie w gminie przeważają przedsiębiorstwa z branży: handlu hurtowego i detalicznego, napraw pojazdów i budowlanej. Dużą część działalności wykazują firmy w obszarze działalności profesjonalnej, naukowej i technicznej, wykazując w tym obszarze ciągły wzrost.

Gmina Suchy Las może pochwalić się bogatą infrastrukturą sportową, w tym przede wszystkim Parkiem Wodnym Octopus oraz halą sportową GOS, będącą miejscem wielu wydarzeń zarówno sportowych, jak i kulturalnych. O obiekty sportowe, w tym również boiska piłkarskie i koszykarskie, dba Gminny Ośrodek Sportu.

Animatorem działalności kulturalnej na terenie gminy jest Centrum Kultury i Biblioteka Publiczna Gminy Suchy Las, mające do dyspozycji nowoczesny obiekt, będącym elementem stale rozwijającej się infrastruktury usługowo-handlowej w sercu Suchego Lasu.

### **3. Właściwości wód, obowiązki właścicieli i zarządców wód oraz osób korzystających z obszarów wodnych.**

Zgodnie z art. 211 ustawy Prawo wodne:

1. Wody stanowią własność Skarbu Państwa, innych osób prawnych albo osób fizycznych.
2. Wody morza terytorialnego, morskie wody wewnętrzne, śródlądowe wody płynące oraz wody podziemne stanowią własność Skarbu Państwa.
3. Wody stanowiące własność Skarbu Państwa lub jednostek samorządu terytorialnego są wodami publicznymi.

Zgodnie z art. 214 ww. ustawy wody śródlądowe stojące, woda w rowie oraz woda w stawie, który nie jest napełniany w ramach usług wodnych, ale wyłącznie wodami opadowymi lub

roztopowymi lub wodami gruntowymi, znajdujące się w granicach nieruchomości gruntowej stanowią własność właściciela tej nieruchomości.

Ustawa o bezpieczeństwie osób przebywających na obszarach wodnych definiuje:

– obszar wodny jako wody śródlądowe oraz wody przybrzeżne w rozumieniu, w pasie nieprzekraczającym jednej mili morskiej od linii brzegu, a także kąpielisko, miejsce okazjonalnie wykorzystywane do kąpieli, pływalnię oraz inne obiekty dysponujące nieckami basenowymi o łącznej powierzchni powyżej 100 m<sup>2</sup> i głębokości powyżej 0,4 m w najgłębszym miejscu lub głębokości powyżej 1,2 m)

– wyznaczony obszar wodny jako kąpielisko, miejsce okazjonalnie wykorzystywane do kąpieli, pływalnię oraz inne obiekty dysponujące nieckami basenowymi o łącznej powierzchni powyżej 100 m<sup>2</sup> i głębokości powyżej 0,4 m w najgłębszym miejscu lub głębokości powyżej 1,2 m.

Ustawa Prawo wodne definiuje:

1. Kąpielisko- rozumie się przez to wyznaczony przez radę gminy wydzielony i oznakowany fragment wód powierzchniowych, wykorzystywany przez dużą liczbę osób kąpiących się, pod warunkiem, że w stosunku do tego kąpieliska nie wydano stałego zakazu kąpieli; kąpieliskiem nie jest: pływalnia, basen pływacki lub uzdrowski, zamknięty zbiornik wodny podlegający oczyszczaniu lub wykorzystywaniu w celach terapeutycznych, sztuczny, zamknięty zbiornik wodny, oddzielony od wód powierzchniowych i wód podziemnych

2. Miejsce okazjonalnie wykorzystywane do kąpieli - rozumie się przez to wykorzystywany do kąpieli wydzielony i oznakowany fragment wód powierzchniowych niebędący kąpieliskiem.

Oznakowanie i sygnalizację obszarów wodnych reguluje rozporządzenie Ministra Spraw Wewnętrznych z dnia 6 marca 2012 r. w sprawie sposobu oznakowania i zabezpieczania obszarów wodnych oraz wzorów znaków zakazu, nakazu oraz znaków informacyjnych i flag. Forma oznakowania znaków zakazu, ostrzegawczych i informacyjnych dotyczących obszarów wodnych unormowana jest ogólnie obowiązującymi przepisami prawa i ustawodawca nie pozostawił zarządzającemu wyznaczonym obszarem wodnym dowolności w tym zakresie. Nie wolno wprowadzać w miejsce znaków określonych rozporządzeniem, znaków o innych kształtach, kolorystyce, grafice, rozmiarach itp.

Osoby przebywające na obszarach wodnych zgodnie z ustawą o bezpieczeństwie osób przebywających na obszarach wodnych obowiązane są do zachowania należytej staranności w celu ochrony życia i zdrowia własnego oraz innych osób, a w szczególności:

1. zapoznania się z zasadami korzystania z danego terenu, obiektu lub urządzenia i ich przestrzegania;
2. stosowania się do znaków nakazu, zakazu umieszczonych przez podmioty, o których mowa w art. 12 ust. 1;
3. zapoznania się i dostosowania swoich planów aktywności do umiejętności oraz aktualnych warunków atmosferycznych;
4. użytkowania sprzętu odpowiedniego do rodzaju podejmowanej aktywności, sprawnego technicznie o zgodnie z jego przeznaczeniem i zasadami użycia;
5. bezzwłocznego informowania odpowiednich służb ratowniczych lub podmiotów, o których mowa w art. 12 ust. 1 o zaistniałym wypadku lub zaginięciu osoby oraz o innych zdarzeniach nadzwyczajnych mogących mieć wpływ na bezpieczeństwo osób.

Według niniejszego opracowania zapewnienie bezpieczeństwa przez Wójta Gminy Suchy Las na obszarach wodnych polega w szczególności na:

- 1) dokonaniu analizy zagrożeń we współpracy samorządu gminy z:
  - jednostką Policji – funkcjonariuszami Komisariatu Policji w Suchym Lesie,
  - Ochotniczą Strażą Pożarną w Suchym Lesie,
  - Przedstawicielem koła wędkarskiego działającego na terenie gminy Suchy Las.
- 2) oznakowaniu i zabezpieczeniu terenów, obiektów i urządzeń przeznaczonych do pływania, kąpania się, uprawiania sportu lub rekreacji na obszarach wodnych;
- 3) prowadzeniu działań profilaktycznych i edukacyjnych dotyczących bezpieczeństwa na obszarach wodnych, polegających w szczególności na:
  - a) oznakowaniu miejsc niebezpiecznych,
  - b) objęciu nadzorem, we współpracy z policją i podmiotami, o których mowa powyżej, miejsc niebezpiecznych, w tym miejsc zwyczajowo wykorzystywanych do kąpieli,
  - c) uświadamianiu zagrożeń związanych z wykorzystywaniem obszarów wodnych, w szczególności prowadzeniu akcji edukacyjnych wśród dzieci i młodzieży szkolnej;
- 4) informowaniu i ostrzeganiu o warunkach pogodowych oraz innych czynnikach mogących powodować utrudnienia lub zagrożenia dla zdrowia lub życia osób;
- 5) zapewnieniu warunków do organizowania pomocy oraz ratowania osób, które uległy wypadkowi lub są narażone na niebezpieczeństwo utraty życia lub zdrowia.

Wójt Gminy Suchy Las prowadzi i aktualizuje ewidencję kąpielisk oraz miejsc okazjonalnie wykorzystywanych do kąpielii. W przypadku wprowadzenia stałego zakazu kąpielii, wójt jest obowiązany oznakować obszar czytelną informacją o zakazie kąpielii.

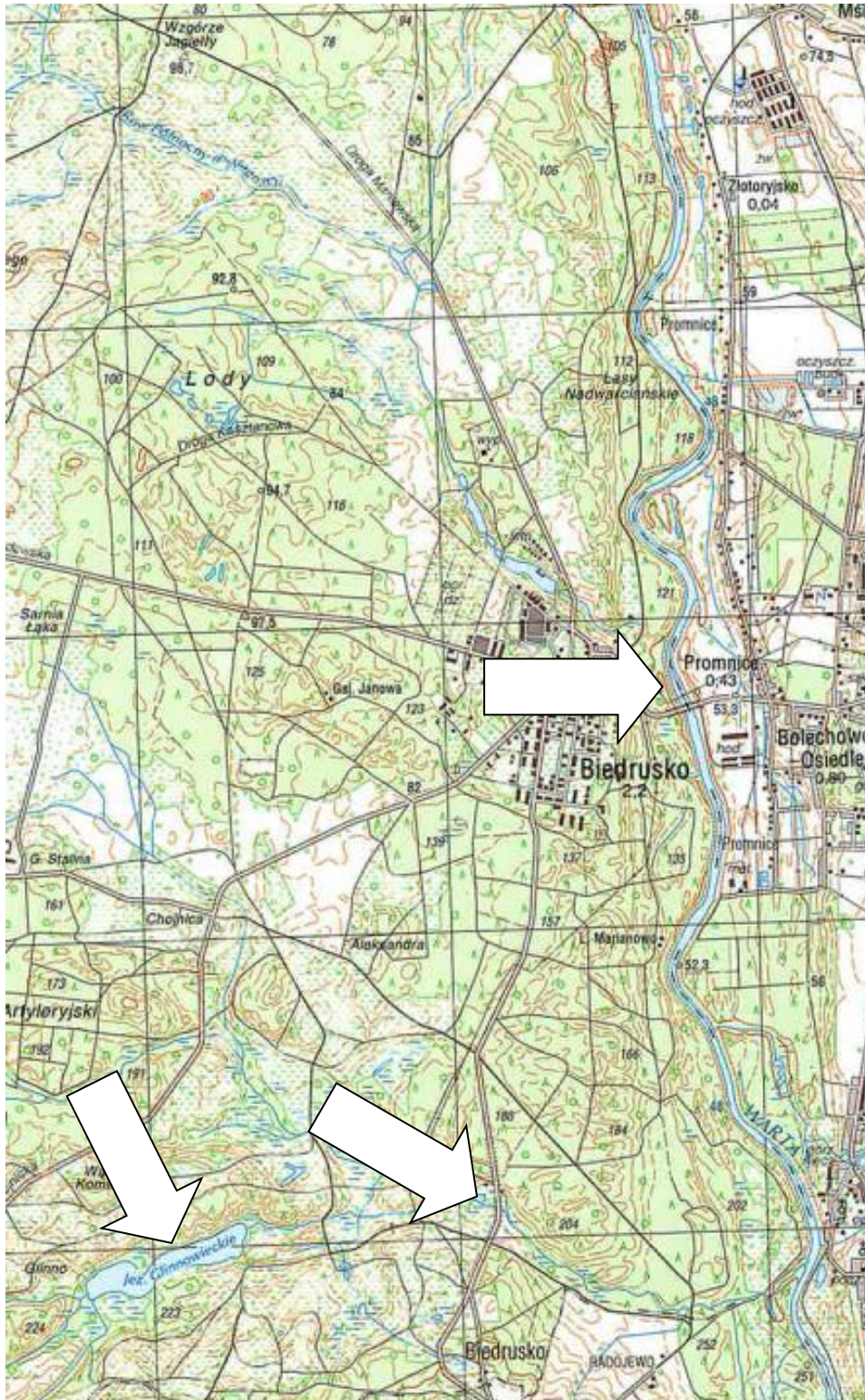
Powyższe zadania wykonywane przez Wójta na obszarze gminy Suchy Las należą do zadań własnych gminy.



#### 4. Obszary wodne znajdujące się na terenie gminy Suchy Las

Na terenie gminy Suchy Las nie ma akwenów wodnych wyznaczonych do rekreacji oraz kąpielisk.

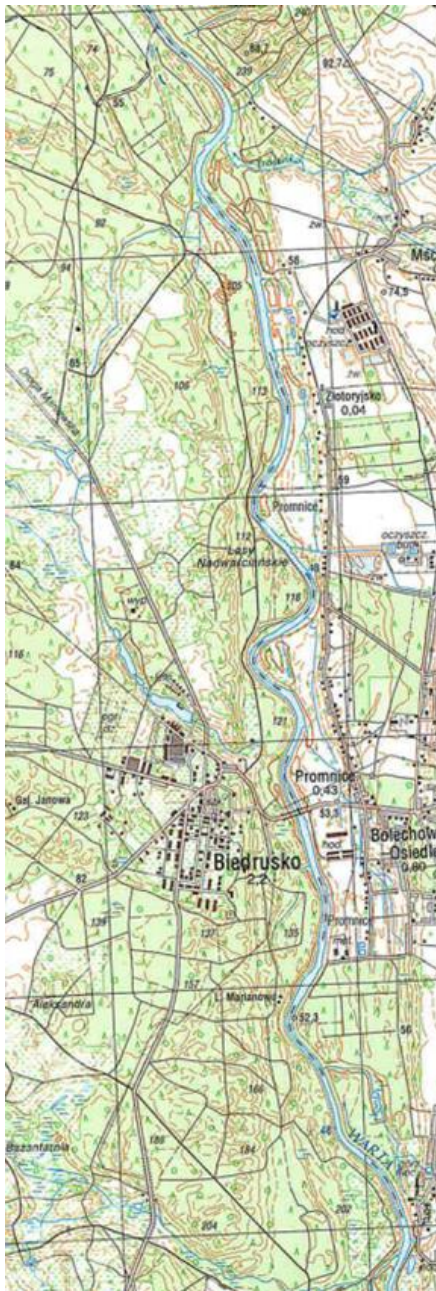
Obszary wodne na terenie gminy Suchy Las, gdzie może potencjalnie powstać zagrożenie dla bezpieczeństwa osób wykorzystujących obszar wodny do pływania, kąpania się, uprawiania sportu lub rekreacji.



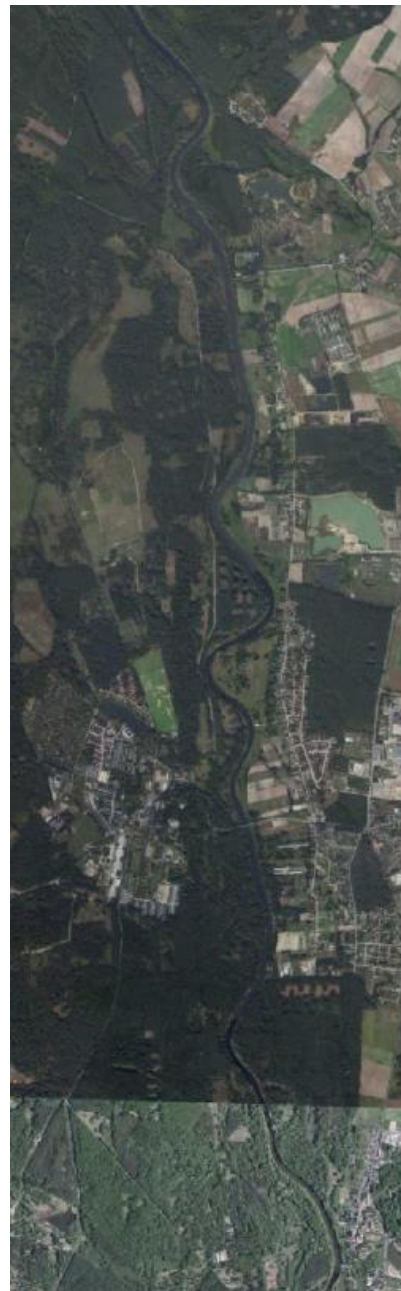
## 1) Rzeka Warta

Rzeka Warta płynie doliną o układzie południkowym i odwadnia poprzez równoleżnikowo ułożone obniżenia dolinne wschodnią część gminy. Na omawianym odcinku lewostronne dopływy Warty to Rów Północny, będący ciekim oraz „Potok Młyński” przepływający przez Jezioro Glinowieckie i zbiornik Łysy Młyn.

Granica Gminy Suchy Las przebiega środkiem nurtu Warty na odcinku ok. 11,5 km. Na wysokości miejscowości Biedrusko szerokość rzeki wynosi ok. 50 m. W rejonie Biedruska teren w kierunku Warty opada stromą skarpą. Przy samej rzece różnica wysokości pomiędzy brzegiem a wodą wynosi ok. 2 m.



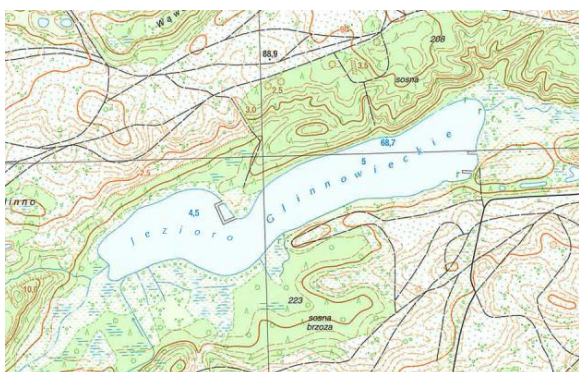
Mapa topograficzna



Zdjęcie lotnicze

## 2) Jezioro Glinowieckie

Pod względem geograficznym jezioro jest usytuowane w mezoregionie Pojezierze Poznańskie (Kondracki 2001), w strefie pagórków moreny czołowej rozciągających się od miejscowości Złotkowo w kierunku północno-wschodnim do rzeki Warty. Pod względem morfometrycznym misa jeziorna jest wydłużona w kierunku wschód-zachód. Powierzchnia akwenu sięga 18,5 ha, jego długość wynosi około 1 km, a szerokość nie przekracza 250 m. Całkowita długość linii brzegowej jeziora sięga około 2,6 km. Maksymalna głębokość jeziora nie przekracza 5 m we wschodniej części misy jeziornej.



Mapa topograficzna



Zdjęcie lotnicze

## 3) Łysy Młyn

Jest to staw zasilany wodami „Potoku Młyńskiego” przepływającego przez Jezioro Glinowieckie. Na odpływie ze stawu wody spiętrzone są groblą, przez którą przebiega ścieżka edukacyjna, a poniżej poprowadzona jest ścieżka rowerowa. Bezpośrednio przy stawie znajduje się ośrodek edukacyjny, a nieco dalej – na południe od stawu – zlokalizowany jest parking samochodowy, z którego poprowadzone są ścieżki w kierunku zbiornika. Łysy Młyn ma powierzchnię ok. 2,5 ha.



Zdjęcie lotnicze

## **5. Zagrożenia dla osób przebywających na obszarach wodnych**

Jedynym miejsce przeznaczonym do kąpienia i uprawiania sportu jest Park Wodny OCTOPUS, dla którego została opracowana osobna dokumentacja związana z bezpieczeństwem na akwenach wodnych.

Każde miejsce może być potencjalnym zagrożeniem dla bezpieczeństwa osób, które wykorzystują obszar wodny do pływania, uprawiania sportu czy rekreacji. Bezpieczeństwo użytkowników zależy to przede wszystkim od ich świadomości oraz przestrzegania ustalonych norm bezpieczeństwa.

Wejście do wody stwarza zawsze zagrożenie, z którym należy się liczyć. Szczególnie groźne sytuacje to:

- niedostateczne umiejętności pływania, przecenianie swoich sił i umiejętności,
- wstrząs termiczny oraz nadmierne oziębienie organizmu,
- pływanie pod wpływem alkoholu lub innych środków odurzających,
- stan zdrowia,
- skurcze mięśni,
- skakanie do nieznannej wody,
- nieodpowiednia zabawa,
- miejsca zarośnięte przez roślinność wodną,
- kąpiel w miejscach niewyznaczonych

Zimą największymi zagrożeniami dla wędkarzy oraz osób korzystających z terenów rekreacyjnych nad zbiornikami wodnymi są:

- brak wiedzy na temat aktualnej grubości lodu umożliwiającego bezpieczne uprawianie wędkarstwa i sportów zimowych,
  - załamanie się pokrywy lodowej pod ciężarem osoby wchodzącej na lód, lub po wjeździe na lód, wbrew obowiązującym zakazom wszelkimi pojazdami,
  - w przypadku wypadnięcia do wody - brak lub słaba umiejętność pływania, szok termiczny, wychłodzenie organizmu, brak możliwości wyjścia na lód,
  - niewłaściwa odzież do panujących warunków atmosferycznych na zewnątrz, skutkująca wyziębieniem organizmu, zwłaszcza będąc pod wpływem alkoholu lub środków odurzających.
- Akweny wodne na terenie gminy eksploatowane są na podstawie Regulaminu Gminy oraz zostały oznakowane odpowiednimi tablicami informacyjnymi i znakami bezpieczeństwa.

1. Wykaz akwenów (zbiorników) wodnych będących w zarządzie Referatu Komunalnego:

Chłudowo – ul. Wodna. Staw na terenie parku.

Golęczewo – ul. Tysiąclecia. Staw na terenie parku.

Złotniki Wieś- ul. Słoneczna. Staw na terenie parku.

Suchy Las – ul. Bogusławskiego. „Ryga”. Staw na terenie parku.



Biedrusko – zbiorniki na terenie osiedla Błękitny Staw. Przekazane w zarządzenie do ZGK.

Pozostałe to zbiorniki retencyjne.

Suchy Las – ul. Bogusławskiego na Sucholeskiej Łące.

Suchy Las – ul. Sucholeska / Perłowa

Suchy Las – ul. Borówkowa – poza obszarem gminy



Złotniki os. Grzybowe – za Ptasim Zaułkiem.

Brak wyznaczonych kąpielisk na powyższych akwenach.

2. Zasady użytkowania – regulaminy  
Regulamin zgodnie z zapisami uchwały Rady Gminy Suchy Las – załącznik numer 6.

Załącznik nr 6 do uchwały nr XIX/232/20 Rady Gminy Suchy Las z dnia 28 maja 2020 r.

## REGULAMIN TERENU REKREACYJNEGO

1. Teren Rekreacyjny pełni funkcję rekreacyjno – wypoczynkową.
2. Osoby przebywające na terenie rekreacyjnym zobowiązane są do zachowania porządku oraz przestrzegania zapisów regulaminu.
3. Dzieci do lat 7 mogą przebywać na terenie placu zabaw tylko pod opieką osób dorosłych.
4. Na terenie rekreacyjnym zabrania się:
  - niszczenia, usuwania oraz sadzenia drzew i krzewów,
  - niszczenia ławek, koszy oraz innych elementów małej architektury,
  - jazdy i parkowania pojazdów mechanicznych (wyjątek: służby komunalne, Straż Gminna, pojazdy uprzywilejowane),
  - palenia ognisk lub korzystania z grilla,
  - przebywania osób pod wpływem alkoholu lub pod działaniem innych środków odurzających,
  - wnoszenia i spożywania napojów alkoholowych,
  - zaśmiecania terenu.
5. Wprowadzenie zwierząt na tereny zielone parku możliwe jest jedynie przy użyciu smyczy. Osoby wprowadzające zwierzęta mają obowiązek natychmiastowego sprzątnięcia ich odchodów.
6. Po wszystkich alejkach spacerowych można się poruszać pieszo bądź pojazdami napędzanymi siłą ludzkich mięśni.
7. Uszkodzenia należy zgłaszać do:  
Urząd Gminy Suchy Las; ul. Szkolna 13; 62-002 Suchy Las nr tel. 61-8926-250.
8. Telefony alarmowe:
  - Policja – Komisariat w **Suchym Lesie** - tel. **61 8413-010, 0698-084-696** patrol
  - **Straż Gminna w Suchym Lesie** - tel. **61 8125-181, 0606-310-419** patrol
  - **Straż Pożarna – 112**
  - **Pogotowie ratunkowe –112**

**MILEGO WYPOCZYNKU**  
Wójt Gminy Suchy Las



## **6. Siły i środki, które mogą być wykorzystywane dla ograniczania zagrożeń oraz akcji ratowniczych**

Na terenie gminy Suchy Las ze względu na brak akwenów wodnych wyznaczonych na kąpieliska nie prowadzi działalności stowarzyszenie Wodnego Ochotniczego Pogotowia Ratunkowego.

W przypadku wystąpienia zagrożenia na obszarach wodnych na terenie Gminy Suchy Las należy powiadomić:

### **Komisariat Policji w Suchym Lesie.**

Funkcjonariusze policji są przeszkoleni w zakresie udzielania pierwszej pomocy przedmedycznej oraz posiadają podstawowe wyposażenie do udzielenia takiej pomocy.

Adres: ul. Poziomkowa 5, 62-002 Suchy Las **Tel. 47 771 30 10.**

### **Ochotnicze Straże Pożarne gminy Suchy Las:**

1. OSP Suchy Las
2. OSP Golęczewo
3. OSP Chludowo
4. OSP Zielątkowo

OSP w ramach Krajowego Systemu Ratowniczego realizują zadania zbliżone do jednostek Państwowej Straży Pożarnej. OSP stosują techniki ratunkowe i wykorzystują do działań ratowniczych specjalistyczny sprzęt. Dysponują wozami bojowymi wraz ze sprzętem ratowniczym, a ponadto posiadają siły i środki mogące być wykorzystywane do ratownictwa na wodach śródlądowych.

**Tel: 112**

## **Koła wędkarskie działające na terenie gminy Suchy Las**

Koło wędkarskie działające na terenie Gminy Suchy Las

Do ich obowiązków należy nadzorowanie wody, ochrona jej oraz zarabianie zbiornika.

- Koło Wędkarskie PZW nr. 122 „Przynęta”

Prezes Koła:

Mikołaj Rybarczyk

ul. Gnieźnieńska 47

62-010 Pobiedziska

Tel. 608-694-752

- Koło Wędkarskie PZW nr 001„Delfin”

Prezes Koła: Sławomir Paśnicki

ul. Zjednoczenia

61-003 Biedrusko

Tel. 508-561-581

- Wojskowe Stowarzyszenie Wędkarskie „CZATA”

Prezes Stowarzyszenia:

Marek Dębicki

ul. Zjednoczenia 4

61-003 Biedrusko

Tel. 662-575-403

**Urząd Gminy Suchy Las**- właściciel, zarządca terenów objętych analizą. Adres: ul. Szkolna 13,  
62-002 Suchy Las **Tel. 61 8926250**