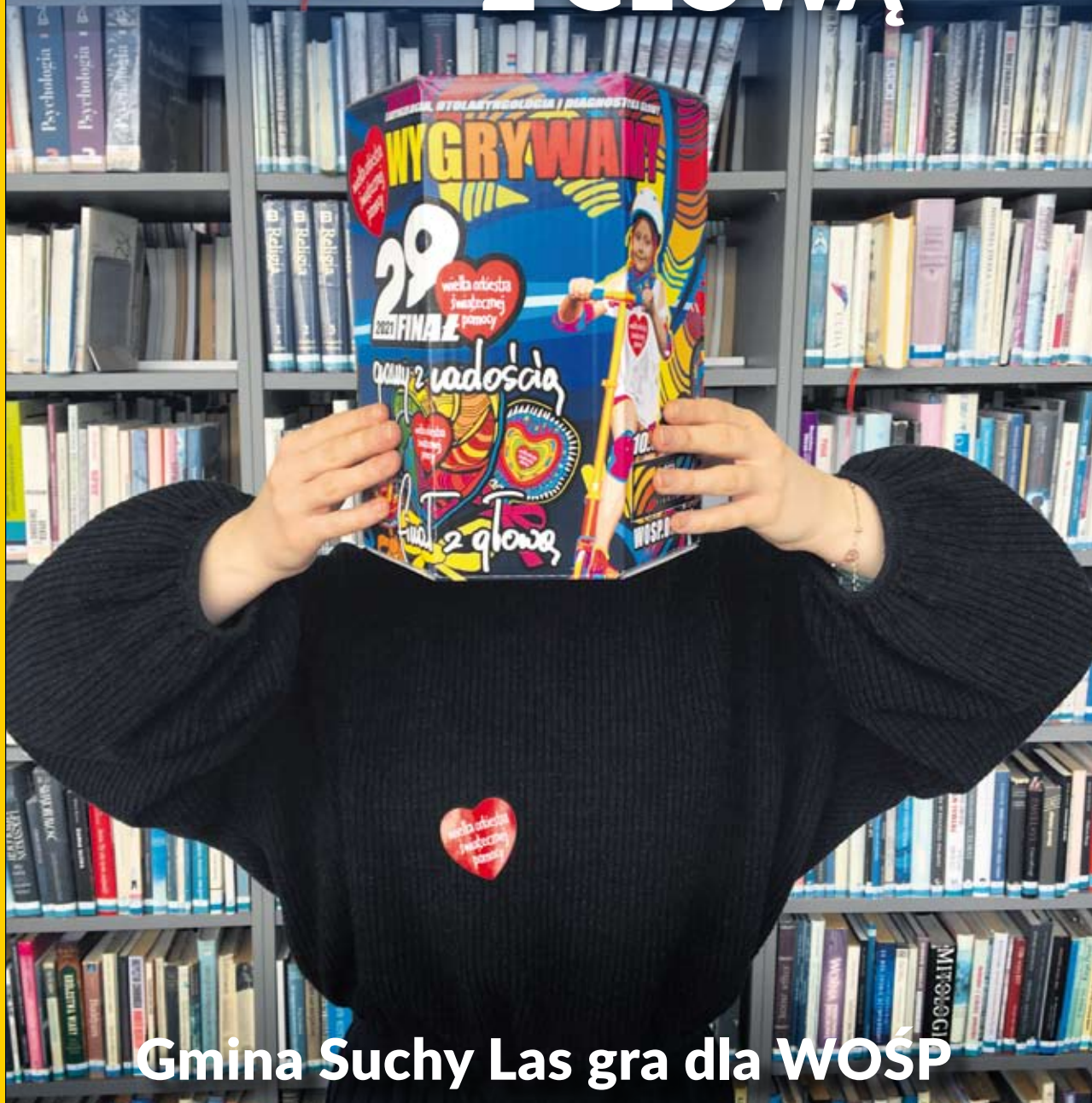




FINAŁ Z GŁOWĄ

gazeta sucholeska



Gmina Suchy Las gra dla WOŚP



Nagrody Wójta dla sportowców



Historia dworca w Złotnikach



Wsparcie szkół w dobie pandemii

Bezpłatny miesięcznik mieszkańców gminy Suchy Las
Biedrusko • Chłudowo • Gołęczewo • Jelonek • Osiedle Grzybowe • Suchy Las
Suchy Las Wschód • Zielątkowo • Złotkowo • Złotniki Osiedle • Złotniki Wieś



**SUCHOLESKI
INFORMATOR
GASTRONOMICZNY**

Wejdź i zamów to, na co masz ochotę!



Sytuacja związana z pandemią koronawirusa coraz bardziej komplikuje naszą codzienność. Wiele firm musi mierzyć się z trudnościami po tym, jak wprowadzone zostały kolejne obostrzenia. Jedną z branż dotkniętych ograniczeniami w funkcjonowaniu jest branża gastronomiczna.

Pomóżmy restauratorom przetrwać ten trudny dla nich czas!

Na terenie naszej gminy funkcjonuje kilkanaście lokali gastronomicznych, w których przyrządzane są pyszne dania. Można je zamawiać na wynos – z odbiorem własnym lub dowozem. Korzystajmy z tego! Zamówmy obiad na co dzień albo uroczystą kolację.

Wiele restauracji ma ofertę lunchową – zupa + drugie danie za atrakcyjną cenę, co pozwoli zaoszczędzić nam czas czy zapewnić ciepły posiłek dla dzieci w ciągu dnia.

Na stronie www.suchylas.pl znajduje się **Sucholeski Informator Gastronomiczny** – miejsce skupiające dane o działających na terenie naszej gminy barach, restauracjach, kawiarniach. Stamtąd już tylko krok będzie Was dzielił od zamówienia pysznego jedzenia. Zaglątajcie tam często i pozwólcie naszym przedsiębiorcom „suchą stopą” przejść przez ten trudny okres.

Zgłoszenia restauratorów do Sucholeskiego Informatora Gastronomicznego przyjmowane są pod adresem: m.dawidowska@suchylas.pl

POMOC FIRMOM W DOBIE COVID-19

BEZPŁATNE USŁUGI DLA PRZEDSIĘBIORCÓW I START-UP



- ▶ WSPARCIE BIZNESOWE W ZWIĄZKU z COVID-19 - KOMUNIKACJA, KOOPERACJA ONLINE
- ▶ TARCZA ANTYKRYZYSOWA COVID - 19 - DOFINANSOWANIE, ZWOLNIENIE ZE SKŁADEK ZUS, SUBWENCJE, PÓSTOJOWE, POŻYCZKI UMARZALNE, POŻYCZKI Z POLSKIEGO FUNDUSZU ROZWOJU
- ▶ OPTYMALNE KREOWANIE MODELU BIZNESOWEGO I MOŻLIWOŚCI POZYSKANIA FUNDUSZY UNIJNYCH DLA OSÓB ZAMIERZAJĄCYCH ROZPOCZĄĆ DZIAŁALNOŚĆ GOSPODARCZĄ, JAK I PRZEDSIĘBIORCÓW
- ▶ SZKOLENIA ONLINE DOT. ZASAD, POZYSKANIA POMOCY Z TARCZY ANTYKRYZYSOWEJ - COVID - 19
- ▶ SZKOLENIA ONLINE – STRATEGIA FIRMY W CZASIE COVID - 19



ZDALNY KONTAKT Z DORADCĄ
CONSULTING COACHING BUSINESS (CCB)

MOBILE: 601 065 671
E-MAIL: M.ROGAJSZKIEWICZ@CCB.COM.PL

KĄŻDY PIĄTEK TYGODNIA
W GODZINACH OD 10.00 - 12.00

LOKALNA AGENCJA ROZWOJU GOSPODARCZEGO SP. Z O.O

TEL.: 661 222 690, 661 777 420

BIURO: UL. OBORNICKA 117, 62-002 SUCHY LAS

E-MAIL: J.MALENDOWSKI@LARG.COM.PL, J.WOJNOWSKA@LARG.COM.PL

WWW.LARG.COM.PL

Specjalistyczny Gabinet Stomatologiczny

dr n. med. Tamara Pawlaczyk-Kamieńska
specjalista protetyki stomatologicznej

- stomatologia estetyczna
- odbudowa estetyczna koron zębów
- licówki
- wkłady koronowe – inlay
- korony porcelanowe
- protezy bezklamrowe
- endodoncja
- rentgen stomatologiczny

**Plac Grzybowy 22
62-002 Złotniki
tel.: 61 811 60 98**

czynne: pon., wt., czw. 14.00 – 20.00
śr., pt. 9.00 – 16.00

WYJĄTKOWA OFERTA!

**Sprzedam dom wolnostojący w Chłudowie
po kapitalnym remoncie,
o powierzchni całkowitej 330 m².
Położony na działce o powierzchni 1500 m².
CENA DO NEGOCJACJI.**



tel. 883 388 770



Firma MOL Sp. z o.o. jest czołowym producentem przesłon okiennych na terenie całej Europy. Swoją działalność rozpoczęła w 1991 roku w Poznaniu i od prawie 30 lat pozostaje liderem w swej branży.

W związku z nadchodzącym sezonem 2021 na rolety, markizy, moskitiery oraz rozbudową firmy w Suchym Lesie poszukujemy:

STUDENTÓW

do pracy na produkcji.

Praca lekka, polegająca na pomocy przy montażu rolet, moskitier, markiz oraz pakowaniu wyrobów gotowych. Umowa na zlecenie ze stawką 18,50 PLN netto na godzinę.

CV prosimy przysyłać na adres: praca@mol.net.pl

Warsztaty konsultacyjne za nami

Z początkiem roku, od 12 do 21 stycznia odbyły się warsztaty konsultacyjne w sprawie Strategii Rozwoju Gminy Suchy Las na lata 2021-2030.

Udział w nich wzięło 87 mieszkańców gminy. Część uczestniczyła w kilku spotkaniach, nie tylko dedykowanych dla ich miejscowości. Spotkaniom przewodniczył zastępca wójta gminy Marcin Buliński, występujący też w roli przewodniczącego Zespołu Zadaniowego i Konsultacyjnego ds. opracowania Strategii Rozwoju Gminy Suchy Las na lata 2021 – 2030. Warsztaty prowadził dr Bartłomiej Kolsut

Przestrzennej UAM.

Zgodnie z uchwałą w sprawie konsultacji z mieszkańcami z 24 września 2020 roku, warsztaty konsultacyjne przeprowadzono w czterech etapach, obejmując nimi obszar całej gminy Suchy Las. Z powodu pandemii odbyły się one online poprzez platformę komunikacyjną ZOOM. Każdy warsztat składał się z trzech części. Na początku dr Bartłomiej Kolsut przedstawiał

są ostatnim etapem konsultowania strategii przed opracowaniem projektu, dopasowanego do potrzeb społeczności. Następnie uczestnicy zostali zamknięci w wirtualnych pokojach, w których toczyła się praca w kilkusobowych grupach. Ustalane były mocne i słabe strony gminy oraz projekty, które wydawały się mieszkańcom ważne do zrealizowania.

Wybrzmiało wiele pomysłów wspólnych dla wszystkich miejscowości. Pokrywały się one często z przeprowadzonymi do tej pory badaniami ankietowymi i pogłębionymi z liderami społecznymi. Niektóre propozycje wychodzą ponad kompetencje samorządu gminnego, ale powinny pojawić się w projekcie dokumentu, aby mobilizowały władze do lobbowania na ich rzecz w instytucjach wyższego rzędu. Okazało się również, że perspektywa postrzegania mocnych i słabych stron gminy może się różnić w zależności od miejsca zamieszkania. Wszystkie zaproponowane przez mieszkańców projekty znajdą się w projekcie dokumentu, również te które wpłynęły do zespołu konsultacyjnego na piśmie. Będą one weryfikowane jednak przede wszystkim pod kątem możliwości finansowych i formalnych.

Podsumowując warsztaty konsultacyjne zastępca wójta Marcin Buliński podziękował wszystkim zaangażowanym w przeprowadzenie spotkań i wyraził nadzieję, że projekt dokumentu będzie konsultowany już w formie bezpośredniej.

Paweł Andrzejewski



FOT. P. ANDRZEJEWSKI

– kierownik grupy roboczej ds. realizacji strategii rozwoju gminy z Zakładu Geografii Ekonomicznej Wydziału Geografii Społeczno-Ekonomicznej i Gospodarki

raport z diagnozy stanu gminy Suchy Las oraz informował o przebiegu pracy nad strategią rozwoju i przeprowadzonych badaniach. Informował o tym, że warsztaty



**WÓJT GMINY SUCHY LAS
OGŁASZA**



NABÓR KANDYDATÓW NA STANOWISKO DS. KADR I PŁAC w Biurze Kadr i Płac Urzędu Gminy Suchy Las.

Zainteresowane osoby mogą składać oferty do 8 lutego 2021 r.

Treść ogłoszenia dostępna jest na stronie

Biuletynu Informacji Publicznej Urzędu Gminy Suchy Las

- bip.suchylas.pl

w zakładce Oferty pracy.

Obywatel kraju i cudzoziemiec mają obowiązek meldunkowy

W ostatnim dziesięcioleciu liczba zameldowanych mieszkańców gminy Suchy Las wzrosła o prawie 3,5 tysiąca osób. W latach 2010-2020 średnio każdego roku w gminie meldowało się 346 nowych mieszkańców. Najwięcej w 2018 i 2019 roku – w Ewidencji Ludności Urzędu Gminy Suchy Las przyjęto odpowiednio 435 i 526 wniosków meldunkowych.

Zgodnie z ustawą o ewidencji ludności, każdy kto mieszka w Polsce, zarówno obywatel kraju, jak i cudzoziemiec powinien pamiętać o tym, że ma obowiązek meldunkowy. Obowiązek meldunkowy polega na zameldowaniu się w miejscu pobytu stałego lub czasowego. Pobytem stałym jest

zamieszkanie w określonej miejscowości pod oznaczonym adresem z zamiarem stałego przebywania. Natomiast pobytem czasowym jest przebywanie bez zamiaru zmiany miejsca pobytu stałego w innej miejscowości pod oznaczonym adresem lub w tej samej miejscowości, lecz pod

innym adresem.

Jeżeli chodzi o obywateli Polski, obowiązek meldunkowy musi zostać spełniony najpóźniej w 30. dniu od przybycia do miejsca zamieszkania. Zameldowania można dokonać osobiście lub poprzez pełnomocnika w urzędzie właściwym ze względu na położenie nieruchomości, w której dana osoba zamieszkuje. Można zrobić to także poprzez Internet, a dokładnie ePUAP (warunek: posiadanie numeru PESEL). W tym przypadku konieczne jest także posiadanie profilu zaufanego, w celu potwierdzenia tożsamości. W sytuacji osób niemających zdolności do czynności prawnych (całkowicie ubezwłasnowolnionych, dzieci do 13 lat) oraz mających ograniczoną zdolność do czynności prawnych (częściowo ubezwłasnowolnionych, dzieci w wieku od 13 do 18 lat) obowiązek meldunkowy w imieniu tych osób wykonuje rodzic, opiekun prawny lub opiekun faktyczny.

Zgodnie z polskimi przepisami obowiązek meldunkowy spoczywa także na cudzoziemcach, którzy muszą dokonać go w następujących terminach:

- jeżeli okres pobytu na terytorium Rzeczypospolitej Polskiej przekracza 30 dni, najpóźniej w 30. dniu od przyjazdu do miejsca pobytu w Polsce – dotyczy to obywatela państwa członkowskiego Unii Europejskiej (UE) lub członka rodziny takiego cudzoziemca, obywatela państwa członkowskiego Europejskiego Stowarzyszenia Wolnego Handlu (EFTA) lub członka rodziny takiego cudzoziemca, obywatela Konfederacji Szwajcarskiej lub członka rodziny takiego cudzoziemca;
- najpóźniej w 4. dniu od przyjazdu do miejsca pobytu w Polsce – jeśli cudzoziemiec nie zalicza się do powyższej grupy.

Jeżeli chodzi o miejsce i sposób dokonania zameldowania, cudzoziemców – obywateli państw należących do UE, EFTA i Konfederacji Szwajcarskiej obowiązują te same wytyczne, tak jak w przypadku obywateli polskich – wizyta w urzędzie lub złożenie wniosku drogą internetową przez ePUAP. Pozostali, niezaliczający się do powyższej grupy nie mogą dokonać obowiązku meldunkowego drogą elektroniczną. Są zobowiązani stawić się osobiście w urzędzie.

Zameldowanie służy celom ewidencyjnym, potwierdza fakt pobytu osoby w miejscu, w którym się zameldowała. Ale niesie za sobą korzyści także dla samego meldującego się. Tylko osoby zameldowane na pobyt stały w danej gminie z mocy prawa „automatycznie” wpisywane są do jej rejestru wyborców. Co oznacza, że nie muszą dokonywać żadnych formalności, by głosować na jej terenie.

BS

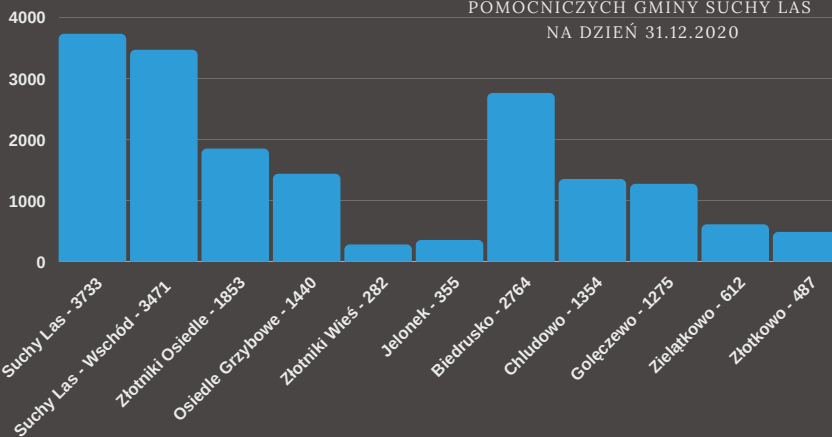
LICZBA ZAMELDOWANYCH MIESZKAŃCÓW GMINY SUCHY LAS



NA DZIEŃ 31.12.2020

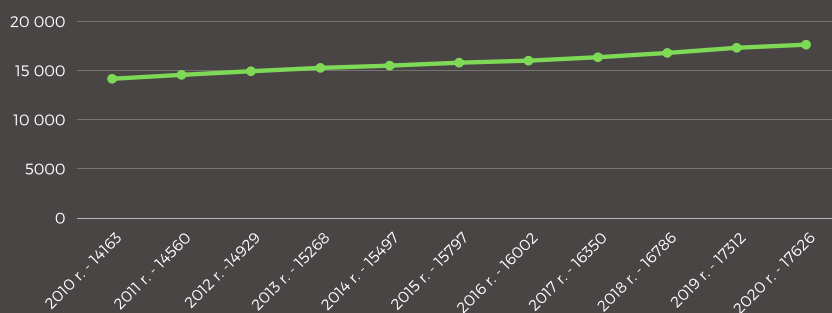
17626

LICZBA MIESZKAŃCÓW ZAMELDOWANYCH W POSZCZEGÓLNYCH JEDNOSTKACH POMOCNICZYCH GMINY SUCHY LAS NA DZIEŃ 31.12.2020



LICZBA ZAMELDOWANYCH MIESZKAŃCÓW GMINY SUCHY LAS

LATA 2010 - 2020



PIT rozliczamy w miejscu zamieszkania

Od 15 lutego można już rozliczać PIT za 2020 rok. Zeznanie podatkowe należy złożyć w urzędzie skarbowym właściwym dla miejsca ZAMIESZKANIA podatnika do 30 kwietnia 2021 roku.

Twój PIT ma istotne znaczenie dla gminy, w której mieszkasz!

Dochody budżetu jednostki samorządu terytorialnego obejmują dochody bieżące i dochody majątkowe. Wśród tych dwóch kategorii ważniejszą rolę odgrywają dochody bieżące, na które składają się m.in. wpływy z podatków i opłat lokalnych, czy udział w wpływach z podatku dochodowego od osób prawnych i osób fizycznych.

W 2021 roku wielkość udziału gmin we wpływach z podatku dochodowego od osób fizycznych będzie wynosiła 38,23%!

Jeżeli chcesz, by ponad 38% Twojego podatku dochodowego zasililo budżet gminy, w której mieszkasz i z której dóbr korzystasz, wystarczy że w rocznym zeznaniu podatkowym PIT wpiszesz miejsce swojego ZAMIESZKANIA i wskażesz urząd skarbowy właściwy miejscowo dla Twojej gminy.

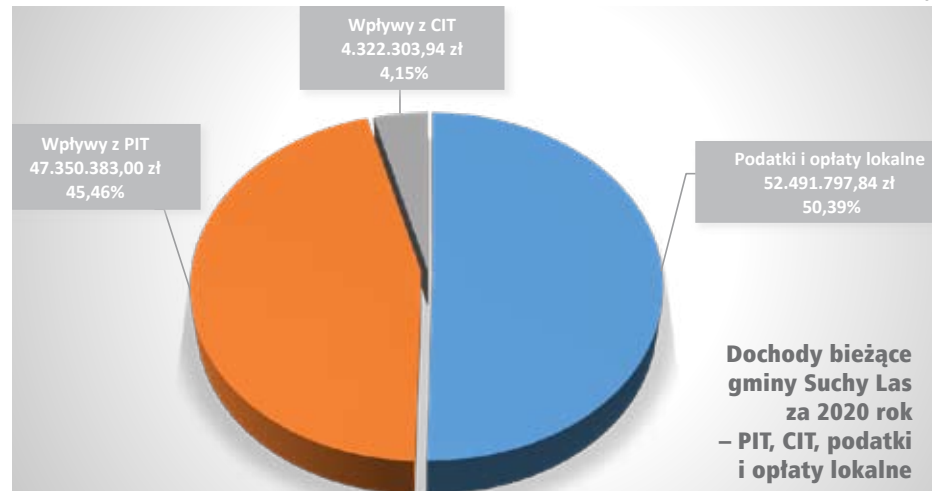
Pamiętaj! Urzędy skarbowe „pracują” tylko i wyłącznie na adresach ZAMIESZKANIA a nie zameldowania.

Zgodnie z ustawą o podatku dochodowym od osób fizycznych, podatnik zo-

bowiązany jest złożyć roczne zeznanie podatkowe (tradycyjnie lub drogą elektroniczną), w urzędzie skarbowym właściwym dla jego miejsca ZAMIESZKANIA, a dokładnie miejsca zamieszkania na ostatni dzień roku podatkowego, którego zeznanie to dotyczy.

Dla osób zamieszkałych w gminie Suchy Las właściwym urzędem jest Urząd Skarbowy Poznań-Winogrady.

Przepisy kodeksu cywilnego wyjaśniają, że miejscem zamieszkania osoby fizycznej jest miejscowość, w której osoba ta przebywa z zamiarem stałego pobytu.



PIT 2020. Jaki wybrać formularz?

Każdy podatnik, który ma obowiązek rozliczyć PIT, ma do wyboru poinformowanie o dochodach (stratach) na jednym z dostępnych formularzy. Te formularze to PIT-36, PIT-36L, PIT-37, PIT-38 i PIT-39.

Dla osób, które pracowały na etacie lub na umowie-zleceniu przewidziano formularz PIT-37. Opodatkowanie naliczane jest według stawki 17% i 32%.

Dla prowadzących pozarolniczą działalność gospodarczą, pracujących w działach specjalnych produkcji rolnej, czerpiących przychody z najmu opodatkowane na zasadach ogólnych, mających dochody małoletnich dzieci i w przypadku obniżenia dochodów o straty z lat ubiegłych jest PIT-36.

Trzy pozostałe formularze są dla: opodatkowanych podatkiem liniowym (PIT-36L), uzyskujących dochody z obrotu papierami wartościowymi (PIT-38) i uzyskujących dochody dzięki sprzedaży nieruchomości (PIT-39).

PIT-y 2020. Do kiedy zwrot nadpłaty?

Urząd skarbowy właściwy do rozliczenia podatku za poprzedni rok ma 45

dni na zwrot nadpłaty podatku licząc od dnia złożenia zeznania podatkowego, czyli rozliczenia PIT. To jednak tylko dla rozliczających się elektronicznie. Jeśli podatnik wybierze papierową formę rozliczenia, to urząd skarbowy ma na zwrot trzy miesiące.

PIT. Jak rozliczyć się zdalnie?

Dla tych, którzy nie chcą się rozliczać samemu, rozliczenie przygotowuje Krajowa Administracja Skarbowa. Wystarczy skorzystać z darmowej usługi „Twój e-PIT”. Zeznanie, już przygotowane, czeka na rządowym portalu internetowym. Trzeba zalogować się za pomocą Profilu Zaufanego lub wpisując identyfikujące dane. Potem wystarczy tylko sprawdzić zeznanie uprzednio przygotowane i je zaakceptować.

Potrzebne dane to:

- imię i nazwisko,
- pełna data urodzenia,
- numer PESEL,
- kwota przychodu z deklaracji podatkowej z ubiegłego roku,
- informacje o dochodach, składkach i zaliczkach na podatek.

PIT 2020. Ulgi i odliczenia

Jak co roku, rozliczając się (tym razem za 2020 rok), można skorzystać z ulg i odliczeń:

- ulga prorodzinna,
- ulga rehabilitacyjna,
- ulga termomodernizacyjna,
- ulga z tytułu wpłat na IKZE,
- ulga dla krwiodawców,
- ulga z tytułu darowizn na cele kościelne i darowizn na pożytek publiczny.

Jeśli podatnikom przysługują ulgi, zobowiązani są złożyć do deklaracji PIT dodatkowy załącznik PIT/0.

PIT-OP

To oświadczenie o przekazaniu 1% podatku organizacji pożytku publicznego (OPP).

Kto może złożyć PIT-OP:

- jesteś emerytem lub rencistą,
- dostałeś od organu rentowego roczne obliczenie podatku na formularzu PIT-40A za 2020 r.,
- nie uzyskałeś w 2020 innych dochodów, które powinieneś wykazać w zeznaniu podatkowym na formularzu PIT-37 albo PIT-36.

Urząd Skarbowy
Poznań - Winogrady

Na koniec roku odbyły się dwie ważne sesje

Grudzień to niezwykle ważny i pracowity miesiąc dla Rady Gminy Suchy Las, naznaczony kilkunastoma komisjami i dwiema sesjami.

W dniu 10 grudnia odbyła się nadzwyczajna sesja tzw. planistyczna, gdyż do podjęcia było aż osiem uchwał dotyczących miejscowych planów zagospodarowania przestrzennego. Radni jednogłośnie zagłosowali za przyjęciem uchwał dla niewielkiego „obszaru pomiędzy ulicami Szkółkarską i Stefana Stefańskiego” oraz długo oczekiwany plan zagospodarowania „Złotniki – Północny Zachód” (rejon ul. Kochanowskiego).

Przy kolejnych dwóch projektach uchwał radni uwzględnili uwagi złożone w trakcie procedowania i tym samym projekty planów: „Złotniki – rejon ul. Łągiewnickiej” (rejon osiedla Złotniki Park) i „Biedrusko – rejon Rowu Północnego” wrócić do dalszych prac w Gminnej Pracowni Urbanistycznej.

Przyjęto uchwałę w sprawie dokonania zmian w projekcie zmiany Studium uwarunkowań i kierunków zagospodarowania przestrzennego gminy Suchy Las oraz wydłużono termin wprowadzenia opłaty reklamowej w konsekwencji zmiany uchwały z dnia 18 października 2018 r. w sprawie zasad i warunków sytuowania małej architektury, tablic reklamowych i urządzeń reklamowych oraz ogrodzeń, ich gabarytów, standardów jakościowych oraz rodzajów materiałów budowlanych.

Postanowiono o przystąpieniu do sporządzenia planu zagospodarowania przestrzennego dla terenu ulic: Polnej, Mokrej, Chmielnej i Suchej w Suchym Lesie. Następnie dokonano niewielkich zmian w Wieloletniej Prognozie Finansowej i w budżecie.

Poprzez podjęcie uchwały o pomocy dla Powiatu Poznańskiego dofinansowano

PKS. Jednak radni znieśli z porządku obrad, w celu głębszego omówienia, projekt uchwały o wstąpieniu do związku powiatowo-gminnego „Wielkopolski Transport Regionalny”, który ma być instytucją utrzymującą i zarządzającą siecią PKS.

Najważniejsza sesja w roku, tzn. sesja budżetowa odbyła się 21 grudnia. Procedowanie budżetu poprzedzone było licznymi długimi obradami wszystkich komisji rady, jednak wyjątkowo spokojnymi. Przygotowany przez wójta Grzegorza Wojterę projekt budżetu ze względu na panującą pandemię jest budżetem zaniżonym w stosunku do budżetu ubiegłorocznego, ale co za tym idzie w mojej ocenie ostrożnym i bezpiecznym. W 2021 roku planujemy wydać ponad 193,3 mln zł, w tym na wydatki bieżące ok. 159,6 mln zł. Zatem na wydatki majątkowe zostaje 33,6 mln zł. Dochody ustalono na kwotę ok. 181,2 mln zł, a deficyt budżetu na ok. 12,1 mln zł. W tegorocznym budżecie nadal głównym wydatkiem majątkowym pozostaje budowa kanalizacji i dróg w Zielątkowie i Gołęczewie. W Biedrusku planowana jest infrastruktura na os. Kamieni Szlachetnych i na os. Jesionowym, miejsca parkingowe przy ul. Chłudowskiej, oraz przygotowany ma zostać projekt koncepcyjno-projektowy nowej szkoły. W Chłudowie oczekiwać można budowy ul. Słonecznej oraz remontu przyszkolnego boiska. W Złotnikach lada moment powinna rozpocząć się budowa ulic Żukowej i Granicznej. Czekamy na oddanie budynku dworca w Złotnikach, gdzie funkcjonować będzie Straż Gminna oraz zostanie przeniesiona biblioteka. Powstaje projekt świetlicy w Złotnikach Wsi. Inwestycje drogowe w Suchym Lesie

to przede wszystkim budowa ulic Szkółkarskiej i Stefańskiego oraz ul. Brzask oraz ul. Nektarowej pomiędzy nr 33-37. W sferze projektowej pozostają ulice: Szkolna, Sucholeska i Rzemieślnicza,



kanalizacja oraz drogi w obszarze pomiędzy ulicami Sprzeczną a Polną. Nadal finansowana jest budowa hali przy szkole SP2, ale w budżecie znalazły się też fundusze na koncepcję przebudowy sali sportowej przy SP1. W budżecie uwzględnionych zostało wiele inwestycji oświetleniowych w każdej miejscowości. Jednak przy konstruowaniu tegorocznego budżetu, pierwszy raz postawiono wyjątkowo nacisk na powstanie kolejnych ścieżek rowerowych oraz terenów zielonych. W budżecie zapisano fundusze na projekty następujących ścieżek: na os. Grzybowym przy ul. Muchomorowej pod lasem, w Suchym Lesie przy ul. Poziomkowej (od Stefańskiego do Szkolnej), ul. Obornicka (od stacji Orlen do ul. Bogusławskiego) oraz najważniejszy odcinek wzdłuż ul. Obornickiej – od Lidla do ul. Złotnickiej i ścieżki z Zielątkowa do Gołęczewa. W Suchym Lesie powstanie park pomiędzy ulicami Niziną, Promienistą i Borówkową oraz początek centralnego parku za kościołem do ulicy Rolnej. Ważnym ekologicznym elementem jest też finansowanie wymiany pieców grzewczych dla najuboższych mieszkańców naszej gminy. To tylko część wydatków majątkowych, których znacznie szerszy opis znajdziecie Państwo w informacjach poszczególnych jednostek pomocniczych. Mamy nadzieję, że obecna sytuacja epidemiczna, a co za tym idzie dochodowa mieszkańców i Gminy nie przełoży się negatywnie na dochody Gminy i nie zmusi nas do weryfikowania planów.

Przewodnicząca
Rady Gminy Suchy Las
Anna Ankiewicz

HARMONOGRAM SESJI RADY GMINY SUCHY LAS W 2021 R.

28 stycznia • 25 lutego • 25 marca • 29 kwietnia • 27 maja • 24 czerwca • 26 sierpnia
30 września • 28 października • 25 listopada • 20 grudnia

SESJE RADY GMINY NA ŻYWO W INTERNECIE

Od początku trwającej obecnie kadencji (2018-2023) istnieje obowiązek nagrywania i transmisji obrad rad gminnych, powiatowych czy też sejmików wojewódzkich. W przypadku gminy Suchy Las, od września sesje Rady Gminy transmitowane są na portalu esesja.tv. Bezpośredni link do strony po zeskanowaniu kodu QR. Pod linkiem tym dostępne są również archiwalne nagrania z obrad.



INFORMACJE JEDNOSTEK POMOCNICZYCH

Początek roku to czas podsumowań tego co zrealizowano, a czego nie udało się zrobić oraz planowania na kolejny rok.



W związku z tym, że sytuacja epidemiczna uniemożliwia przeprowadzenie Zebrania Osiedlowego mieszkańców Biedruska, pozwolę sobie w ten sposób podsumować, co było zrealizowane w 2020 roku i co przed nami.

Na wstępie przedstawię stopień realizacji **Zadań lokalnych w roku 2020:**

Zadania zrealizowane:

- dofinansowano zakup nagród rzeczowych oraz wyposażenia niezbędnego do promocji projektów dla Klubu HDK PCK Błękitna Kropelka;
- zakupiono dodatkowe 4 kosze na śmieci i 2 kosze na psie odchody;
- zakupiono dodatkowe 3 ławki parkowe;
- wykonano dojście – ścieżkę do zalewu od strony ul. Zjednoczenia przez teren pomiędzy Domem Osiedlowym a działkami ROD;
- zakupiono przenośne nagłośnienie z własnym zasilaniem do Domu Osiedlowego;
- zakupiono 4 zestawy biesiadne pod wiatę przy Domu Osiedlowym;
- zakupiono nagrody rzeczowe dla koła wędkarskiego „Delfin”;
- wsparto działania teatralne dla seniorów poprzez zakup materiałów i strojów;
- przeznaczono środki finansowe jako „wkład własny” do budowy placu zabaw na osiedlu Jesionowym.

Zadania częściowo zrealizowane:

- imprezy dla mieszkańców, catering, zakup nagród rzeczowych, środków żywności, usług – w ramach tego paragrafu zorganizowano Dzień Kobiet oraz wsparto zakupy materiałów dla szpitala w ramach walki z COVID-19.

Zadania odwołane decyzją Wójta ze względu na sytuację epidemiczną:

- organizacja rajdu rowerowego;
- dofinansowanie montażu monitoringu na placu zabaw i obiektów sportowych przy ul. Zjednoczenia.

Poniżej przypomnienie **Zadań lokalnych** uchwalonych na zebraniu osiedlowym w dniu 8 września 2020 roku, a planowanych do realizacji **w 2021 roku:**

- zakup 2 zestawów biesiadnych pod wiatę przy Domu Osiedlowym – *zadanie już zrealizowane w styczniu 2021;*
- zakup dodatkowych 6 ławek parkowych;
- podobnie jak w roku 2020 dofinansowanie klubu HDK PCK Błękitna Kropelka – zakup nagród rzeczowych oraz wypo-

sażenia niezbędnego do promocji projektów;

- zakup dodatkowych 7 koszy na śmieci i 2 koszy na psie odchody;
- wymiana zniszczonych 4 tablic informacyjnych – ogłoszeniowych;
- odnowienie lub wymiana zniszczonych tabliczek z nazwami ulic w Biedrusku;
- imprezy dla mieszkańców – integracja społeczności – *miejmy nadzieję, że uda nam się powrócić do normalności i tradycyjnej aktywności;*
- montaż stojaka na 6-8 rowerów na terenie placu zabaw przy ul. Zjednoczenia;
- wykonanie planowanego w 2019 roku oświetlenia pod wiatę przy Domu Osiedlowym;
- zakup nagród rzeczowych dla koła wędkarskiego „Delfin”;
- wsparcie działań teatralnych dla seniorów poprzez zakup strojów;
- doposażenie placu zabaw przy ul. Zjednoczenia – zakup „tyrolki”;
- doposażenie placu zabaw na os. Jesionowym w brakujące zabawki wynikające z projektu;
- wykonanie tablicy informacyjnej na tabytkowym cmentarzu wojskowym przy os. Jesionowym;
- zakup pojemnika z logo Gminy i Zarządu na nakrętki;
- wykonanie projektu wykorzystania terenu oraz zagospodarowania dz. nr 134 „Kolby”;
- zakup i montaż 10 uchwyty do flag na słupy oświetleniowe wzdłuż ul. Zjednoczenia.

Z projektów realizowanych z budżetu Gminy Suchy Las w roku 2020 wykonano:

- modernizację oświetlenia, w ramach którego wymieniono 168 słupów, ok. 6,5 km okablowania i 255 opraw oświetleniowych;
- ułożenie dodatkowego rzędu płyt wzdłuż ul. Kamiennej jako chodnika do przedszkola;
- remont chodnika od ul. Szmaragdowej do ul. Topazowej;
- ułożenie tymczasowego chodnika na os. Jesionowym;
- wybudowanie placu zabaw dla dzieci na os. Jesionowym;
- montaż drążków do ćwiczeń na os. Powstańców Wielkopolskich;
- podłączenie dodatkowych 4 lamp oświetleniowych w parku na os. Powstańców Wielkopolskich;
- dokumentację niezbędną do opracowania koncepcji budowy nowego budynku przedszkolno – szkolnego;

- podpisano umowę dzierżawy od Agencji Mienia Wojskowego terenu działki nr 134 „Kolba”.

Ponadto w 2020 roku trwały prace projektowe budowy ronda w Biedrusku w ciągu ul. Poznańskiej z ul. Jesionową, realizowane na zlecenie Zarządu Dróg Powiatowych w Poznaniu, a następnie prace związane z opracowaniem koncepcji ronda. Zakończenie prac projektowych wraz z uzyskaniem dokumentów pozwalających na rozpoczęcie prac budowlanych przewidziane jest na rok 2021.

**A co w roku 2021 będzie realizowane z budżetu Gminy Suchy Las?**

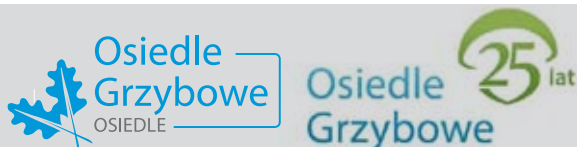
- wykonanie ścieżki spacerowej wokół zalewu, zgodnie z koncepcją wykonaną w 2019 roku (nawierzchnia, ławeczki, kosze na śmieci);
- opracowanie projektu zagospodarowania i realizacja miejsca zabaw dla młodzieży (teren działki nr 134 „Kolba”);
- opracowanie koncepcji i projektu (I etap) budowy budynku przedszkolno – szkolnego. Poprawa infrastruktury szkolno-przedszkolnej na terenie gminy Suchy Las – zakończenie dokumentacji projektowej;
- budowa infrastruktury na os. Kamieni Szlachetnych – II etap;
- budowa etapowa kanalizacji i infrastruktury naziemnej na os. Jesionowym;
- wdrażanie Projektu organizacji ruchu dla obszaru m. Biedrusko – I etap – ul. Zjednoczenia;
- kontynuacja budowy miejsc postojowych przy ul. Chłudowskiej;
- wymiana szpecącego słupa ogłoszeniowego ul. Zjednoczenia;
- montaż uchwyty do flag wzdłuż ul. Poznańskiej;
- wykonanie ekranu (wyższego opłotowania) od strony domów przy placu zabaw na os. Jesionowym;
- budowa infrastruktury w ul. 7 Pułku Strzelców Konnych do ul. Leśnej – kanalizacja sanitarna.

Na koniec chciałbym w imieniu Zarządu Osiedla Biedrusko oraz Radnych z Biedruska serdecznie podziękować wszystkim Mieszkańcom za dotychczasową pomoc w rozwiązywaniu problemów dotyczących naszej miejscowości oraz życzyć szybkiego powrotu do normalności w 2021 roku.

Przewodniczący
Zarządu Osiedla Biedrusko
Radosław Banaszak

Początek roku przyniósł na osiedlu kontynuację szeregu społecznych inicjatyw, pomimo wciąż obowiązujących restrykcji pandemicznych. Z pewnością poszukiwanie różnych form działalności integracyjnej jest odpowiedzią na wciąż panujące ograniczenia, jeżeli chodzi o aktywność sportowo-rekreacyjną.

Na osiedlowym boisku już dwa razy w tygodniu odbywają się bezpiecznie prowadzone zajęcia SALSATION. Stworzyła się nawet osiedlowa grupa morsów (młodsza „siostra” ekipy p. sołtys ze Złotnik Wsi Ewy Korek), która co sobotę zanurza się w zimnych wodach Strzeszynka. Zresztą te działania i ini-



cyjatywy mają wymiar integracyjny, gdyż skupiają także wielu sympatyków osiedla z sąsiedztwa.



Duży rezo-nans zaliczyła nasza akcja – na najfajniejszą świąteczną iluminację posesji na osiedlu. Wyłoniliśmy laureatów pierwszego z konkursów organizowanych w ramach obchodów jubileuszu 25-lecia naszego osiedla. Trzeba przyznać, że wiele osób spoza Grzybowego zauważyło większe rozświetlenie i udekorowanie naszego osiedla w okresie świątecznym.

W związku z wciąż panującymi ograniczeniami, chcemy kontynuować tę formę działań in-

tegracyjnych i zabawowych z okazji naszego osiedlowego jubileuszu. Wkrótce ogłosimy kolejną ciekawą zabawę – quiz z nagrodami, którego głównym tematem będzie 25-letnia historia osiedla. Quiz będzie dotyczył także naszych bieżących spraw, w tym przypadku przydadzą się informacje zawarte w rozdysponowanym mieszkańcom folderze o osiedlu. Wkrótce komitet obchodów jubileuszowych przedstawi inne planowane atrakcje na cały rok. Przykładowo od wiosny rozpoczniemy naszą interesującą grę terenową GEOCATCHING – niebawem szczegóły i zasady tej zabawy. Niestety wszystkie inicjatywy muszą uwzględniać szereg organizacyjnych niewiadomych, wynikających z wciąż niezdefiniowanej sytuacji sanitarnej w kraju.

Zachęcamy do zapisania się do newslettera i korzystania z zarządowych publikatorów:
osiedlegrzybowe.zlotniki.com/newsletter-2;
www.facebook.com/OsiedleGrzyboweSuchyLas.

Przewodniczący Zarządu
Osiedla Grzybowego
Jarosław Dudkiewicz



KOMUNIKAT ZZO w sprawie składowiska

Zakład Zagospodarowania Odpadów Sp. z o.o. uprzejmie informuje, że w ramach realizowanego obecnie końcowego etapu rekultywacji kwatery P-3 prowadzone będą prace związane z podłączeniem przebudowanej instalacji zbierania, przesyłu i zagospodarowania biogazu składowiskowego do głównej stacji zbiorczej i włączeniem do zmodernizowanej instalacji elektrociepłowni biogazowej.

W związku z prowadzonymi pracami w okresie od 25 stycznia do 14 lutego br. mogą wystąpić okresowe uciążliwości w sąsiedztwie składowiska w Suchym Lesie.

REKLAMA

ZAKŁAD STOLARSKI
EXMEBLE
na każdy wymiar

Chłudowo, ul. Nad Torem 15A
tel.: 602 249 728, 61 811 65 65
www.ex-meble.pl
piotr.nowicki@ex-meble.pl

INFORMACJE JEDNOSTEK POMOCNICZYCH

Jak co roku przedstawiam Państwu wykaz głównych inwestycji na osiedlu Suchy Las-Wschód, które znalazły się w uchwale budżetowej na rok 2021.

Kontynuowane będą prace projektowe kanalizacji oraz dróg w rejonie ulic: Lisiej, Klonowej, Ogrodniczej, Miodowej, Starej Drogi, Suchej, Mokrej, Deszczowej, Polnej, Strumykowej, Chmielnej oraz przyległych. Z wielu powodów, w tym epidemii, Aquanet planuje zakończenie fazy projektowej w III kwartale 2021r.

- Budowa odcinka kanalizacji sanitarnej przy ul. Krańcowej (przy ul. Alejowej).
- Budowa ul. Brzask.
- Projekt kanalizacji sanitarnej ul. Ząbtek.
- Budowa kanalizacji sanitarnej w ul. Śnieżnej.
- Projekt chodników przy ulicach Łąkowej i Krętej.



- Dalszy rozwój Terenu Aktywnej Edukacji.
- Projekt oświetlenia w rejonie ulic Lawendowej, Maciejkowej i Malwowej.

- Montaż lampy przy przejściu dla pieszych na ul. Meteorytowej, na wysokości platformy przystankowej oraz jednej na Terenie Aktywnej Edukacji, doświetlającej miasteczko rowerowe oraz wybieg dla psów.
- Budowa oświetlenia ulic: Księżycowej, Zielińskiego, Krótkiej.
- Budowa drogi wraz z pełną infrastrukturą w rejonie ulic Zwolenkiewicza i Jaśminowej (koniec ul. Zwolenkiewicza).
- Projekt ścieżki rowerowej wzdłuż ul. Obornickiej – od stacji Orlen do ul. Bogusławskiego.
- Uporządkowanie terenu pomiędzy Workout'em a zbiornikiem retencyjnym.
- Ogrodzenie i zorganizowanie dojścia do działki przy ul. Fortecznej z przeznaczeniem na plac zabaw.

Wskazano również inwestycje wybrane do realizacji w zadaniu lokalnym przez mieszkańców:

- Ogrodzenie zbiornika retencyjnego przy ul. Bogusławskiego za kościołem.
- Zakup koszy na śmieci, na psie odchody oraz ławki.
- Nasadzenia drzew i krzewów ozdobnych.
- Wykonanie przystanków zimozielonych.
- Integracja mieszkańców.
- Montaż muzycznych zabawek, mini piłkarzyków, pompy abisynki oraz kolejnych drewnianych leżaków na Terenie Aktywnej Edukacji.



Przewodnicząca Zarządu Osiedla
Suchy Las – Wschód
Anna Ankiewicz

Bezpłatna pomoc prawna

Od stycznia w Gołęczewie działa Punkt Nieodpłatnej Pomocy Prawnej. Mieści się on w budynku dworca kolejowego przy ulicy Dworcowej 21B.

W ramach realizacji zadania zleconego z zakresu administracji rządowej, Powiat Poznański w tym roku na terenie powiatu uruchomił dwanaście Punktów Nieodpłatnej Pomocy Prawnej, w tym jeden w gminie Suchy Las.

Punkt w Gołęczewie czynny jest: w wtorki, w godz. 10.00 – 14.00; w środy, w godz. 14.00 – 18.00 oraz w piątki, w godz. 9.00 – 13.00. Jednak, by skorzystać z nieodpłatnej pomocy prawnej, należy wcześniej umówić wizytę – telefonicznie (61 84 10 797) lub poprzez e-mail (pomoc-prawna@powiat.poznan.pl).

Nieodpłatną Pomoc Prawną na rzecz mieszkańców gminy świadczą: Michał Muchowicz – radca prawny, Agnieszka Książkiewicz – radca prawny, Monika Małkowska – adwokat, Jarosław Reimus – adwokat, Joanna Wieczorek – radca prawny oraz w zastępstwie: Mateusz Adamski – radca prawny, Anna Makowska – adwokat, Tomasz Horozaniecki – adwokat, Piotr Sługiewicz – radca prawny, Lidia Laboch – radca prawny. Osoby te zostały wyznaczone przez organizację pozarządową – Wielkopolskie Centrum Pomocy Prawnej i Mediacji.

Nieodpłatna pomoc prawna przysługuje każdej osobie, która nie jest w stanie po-

nieść kosztów odpłatnej pomocy prawnej i obejmuje następujące dziedziny prawa: prawo rodzinne, prawo pracy, sprawa z zakresu rozpoczęcia działalności gospodarczej, prawo cywilne, prawo ubezpieczeń społecznych, prawo administracyjne, prawo podatkowe, prawo karne, inne.

Z tej formy pomocy (traktowanej jako pomoc de minimis) mogą skorzystać także osoby fizyczne prowadzące jednoosobową działalność gospodarczą – niezatrudniające innych osób w ciągu ostatniego roku.

W tym przypadku przedsiębiorca ubiegający się o pomoc na adres e-mail: pomoc-prawna@powiat.poznan.pl musi przesłać wypełnione oświadczenie i formularz, dostępne na stronie internetowej www.bip.powiat.poznan.pl. Po otrzymaniu, pracownik Starostwa Powiatowego w Poznaniu kontaktuje się telefonicznie w celu umówienia terminu pomocy prawnej.

W sprawie Punktu Nieodpłatnej Pomocy Prawnej informacji udziela także Weronika Kowalska, Wydział Gospodarki Nieruchomościami Urzędu Gminy Suchy Las, tel. 61 8926-267, e-mail: veronika.kowalska@suchylas.pl.

BS



FOT. B. STACHOWIAK

#SZCZEPIMY SIĘ – ruszyła rejestracja dla seniorów

Od 15 stycznia ruszyła rejestracja na szczepienia przeciw COVID-19 dla seniorów, którzy skończyli 80 lat. Od 22 stycznia dla osób powyżej 70. roku życia. Natomiast szczepienia dla zarejestrowanych seniorów rozpoczęły się od 25 stycznia. Stopniowo szczepionka przeciw COVID-19 będzie udostępniana kolejnym grupom wiekowym i zawodowym.

Jak wygląda szczepienie?

Szczepionka na koronawirusa jest bezpłatna. Podawana jest domięśniowo w dwóch dawkach, w odstępie co najmniej 21 dni. Szczepienie odbywa się w pełnym reżimie sanitarnym. Przed szczepieniem przeciw COVID-19 pacjent kwalifikowany jest przez lekarza do podania szczepionki.

Na terenie gminy Suchy Las szczepienia przeciwko COVID-19 realizują dwie przychodnie:

- **Omega Lekarze Rodzinni przy ul. Nowy Rynek 6 w Suchym Lesie**, numer telefonu 61 652 35 70;
- **Przychodnia Lekarza Rodzinnego w Biedrusku przy ul. Poznańskiej 39**, numer telefonu 61 8119 132.

UWAGA! Na ten moment, na jeden punkt szczepień tygodniowo przysługuje 30 dawek szczepionek.

Harmonogram rejestracji:

Na konkretny termin szczepienia mogą zarejestrować się:

- od 15 stycznia 2021 r. osoby, które skończyły 80 lat,
- od 22 stycznia 2021 r. osoby, które skończyły 70 lat.

Jak można się zarejestrować?

Osoby, które objęte są harmonogramem rejestracji, mogą zarejestrować się na szczepienie, na cztery sposoby:

1. Zadzwoń na całodobową i bezpłatną infolinię – 989

Możesz to zrobić sam lub może Cię zapisać ktoś bliski z rodziny. Do zapisu wystarczy numer PESEL. Numer telefonu komórkowego nie jest wymagany, ale jeśli go podasz, otrzymasz SMS z potwierdzeniem umówienia wizyty na szczepienie. W ten sposób możesz zarejestrować swoich dziadków lub rodziców. Wystarczy, że rozpocznie się etap szczepień i będziesz miał numer PESEL bliskiej osoby.

Podczas rejestracji wybierzesz dokładny termin oraz miejsce szczepienia. Następnie – jeśli podałeś numer telefonu – otrzymasz SMS z potwierdzeniem umówienia wizyty na szczepienie.

2. Zarejestruj się elektronicznie poprzez e-Rejestrację dostępną na pacjent.gov.pl

System zaproponuje Ci pięć dostępnych terminów w punktach szczepień, które

znajdują się blisko Twojego adresu. Jeśli żaden z proponowanych terminów nie będzie Ci pasował albo będziesz chciał zaszczepić się w innym punkcie, w innym mieście – będzie taka możliwość. Wystarczy, że skorzystasz z dostępnej wyszukiwarki i wskażesz dogodną dla Ciebie datę i lokalizację.

Zaraz po dokonaniu rezerwacji, otrzymasz powiadomienie SMS, a następnie ponowne przypomnienie o szczepieniu dzień przed planowanym terminem.

Jeśli chcesz skorzystać z tego sposobu rejestracji, musisz posiadać Profil Zaufany. Jeżeli go nie masz, skontaktuj się z infolinią NFZ 989, bezpośrednio

z wybranym punktem szczepień lub skorzystaj ze wsparcia swojej przychodni. Jeśli masz 80 lat i więcej, możesz również założyć tymczasowy Profil Zaufany – <https://moj.gov.pl/uslugi/engine/ng/index?xFormsAppName=TymczasowyProfilZaufany>.

3. Skontaktuj się z wybranym punktem szczepień

Jeżeli chcesz zaszczepić się w konkretnym punkcie szczepień – skontaktuj się z nim.

W wybranym przez Ciebie punkcie szczepień nie znalazłeś dogodnego terminu? Zadzwoń na infolinię NFZ pod numer 989. Konsultanci pomogą Ci znaleźć inny punkt szczepień niedaleko Ciebie z terminem, który Ci pasuje.

4. Wyślij SMS

Można wysłać SMS na numer 664 908 556, w treści wpisując: SZCZEPIMY SIĘ. Każda osoba, która tak zrobi, dostanie SMS zwrotny z prośbą o podanie swojego numeru PESEL oraz kodu miejsca zamieszkania. Gdy pojawią się wolne terminy na szczepienia, z seniorem skontaktuje się osoba, która poda możliwą datę szczepienia.

Od 15 stycznia każdy może zgłosić chęć zaszczepienia się przeciw COVID-19 przez formularz online – <https://szczepimysie.pacjent.gov.pl>. Ważne! Zgłoszenie chęci szczepienia nie jest rejestracją na szczepienie! Zarejestrować się będzie można w momencie, kiedy zostaną ogłoszone terminy szczepienia dla grupy, w której znajduje się osoba zgłaszająca chęć zaszczepienia i otrzyma ona e-skierowanie.

#SZCZEPIMY SIĘ

DLACZEGO WARTO ZASZCZEPIĆ SIĘ PRZECIWKO COVID-19?

- UCHRONISZ SIEBIE I NAJBLIŻSZYCH PRZED ZACHOROWANIEM
- SZCZEPIONKA JEST BEZPŁATNA I DOBROWOLNA
- SZCZEPIONKA JEST BEZPIECZNA – PRZEBADANA PRZEZ POLSKIE I UNIJNE INSTYTUCJE
- ZOSTANIESZ ZBADANY PRZED PODANIEM SZCZEPIONKI – SPRAWDZISZ SWÓJ AKTUALNY STAN ZDROWIA
- ZYSKASZ WEWNĘTRZNY SPÓKÓJ
- SZCZEPIĄC SIĘ, PRZYSZYNIASZ SIĘ DO SZYBSZEGO POWROTU NAS WSZYSTKICH DO NORMALNEGO ŻYCIA

SZCZEPIONKI SĄ NAJBARDZIEJ SKUTECZNĄ METODĄ CHRONIĄCĄ PRZED ZARAŻENIEM RÓŻNYMI CHOROBYMI. KORZYSTAMY Z TEJ ZDOBYCZY NAUKI OD POKOLEŃ.

6 PROSTYCH KROKÓW JAK SIĘ ZASZCZEPIĆ

REJESTRACJA:

- PRZEZ INFOLINIĘ 989
- NA STRONIE PACJENT.GOV.PL
- BEZPOŚREDNIO W PUNKCIE SZCZEPIENI

SYSTEM REJESTRACJI WSKAŻE DATĘ I GODZINĘ TWOJEGO SZCZEPIENIA

W WYZNACZONYM TERMINIE ZGŁOSISZ SIĘ DO WSKAZANEGO PUNKTU SZCZEPIENI

NA MIEJSCU LEKARZ DECYDUJE CZY TWÓJ STAN ZDROWIA POZWALA NA WYKONANIE SZCZEPIENIA

OTRZYMASZ SZCZEPIONKĘ. PO JEJ PODANIU BĘDZIESZ POD OBSERWACJĄ

TEGO SAMEGO DNIA UMÓWISZ TERMIN SZCZEPIENIA DRUGĄ DAWKĄ

PAMIĘTAJ, KAŻDA ZASZCZEPIONA OSOBA TO POTENCJALNIE OD KILKU DO KILKUNASTU OSÓB UCHRONIONYCH PRZED ZARAŻENIEM! ZBIOROWA ODPORNOŚĆ POZWOLI WRÓCIĆ NAM DO NORMALNOŚCI.

GDZIE MOŻESZ ZASZCZEPIĆ SIĘ PRZECIWKO COVID-19?

NAJBLIŻSZY PUNKT SZCZEPIENI ZNAJDZIESZ NA STRONIE

WWW.GOV.PL/SZCZEPIMYSIE

WIĘCEJ INFORMACJI:

WWW.GOV.PL/SZCZEPIMYSIE CAŁODOBOWA INFOLINIA 989

Ministerstwo Rodziny i Polityki Społecznej

Trwa nabór do Dziennego Domu Opieki Medycznej

Gmina Suchy Las wraz z sześcioma innymi wielkopolskimi samorządami uczestniczy w unijnym projekcie pn. „Usługi społeczne i opieka medyczna dla mieszkańców Wielkopolski”, którego głównym założeniem jest funkcjonowanie Zintegrowanego Centrum Opieki. Z jego bezpłatnej oferty, m.in. z Dziennego Domu Opieki Medycznej w Dąbrowie (gmina Dopiewo) mogą korzystać także mieszkańcy gminy Suchy Las.

Dzienny Dom Opieki Medycznej w Dąbrowie zaczął swoją działalność od 1 sierpnia 2020 roku. Lokal został w pełni wyposażony i przystosowany na potrzeby pacjentów z różnymi schorzeniami.

Od początku działalności DDOM w Dąbrowie zostało przyjętych 20 osób, w tym 8 mężczyzn i 12 kobiet. Wszyscy uczestnicy zostali objęci pomocą pielęgniarską, rehabilitacyjną, psychologiczną, logopedyczną, dietetyczną i terapii zajęciowej. Placówka cały czas prowadzi nabór nowych uczestników.

Pacjenci DDOM w Dąbrowie mają zagwarantowany codzienny transport z miejsca zamieszkania do placówki i z powrotem. Na miejscu są również zapewnione śniadania i obiady wraz z napojami i owocami.

Dysponujemy salą rehabilitacyjną obsługiwana przez dwie fizjoterapeutki. Korzystamy z nowoczesnych sprzętów, dając naszym pacjentom komfort zabiegów, jak i możliwość sprawnego dojazdu do siebie po przebytej chorobie. Mamy również w pełni wyposażony gabinet zabiegowy i całonocną opiekę pielęgniarską.

Dla podopiecznych DDOM prowadzona jest terapia zajęciowa mająca na celu poprawienie kondycji pamięciowej, manualnej, jak i czuciowej osobom po udarach lub wylewach. W terapii zajęciowej stosowane



są metody zajęć pobudzające kreatywność i odnajdywania na nowo pasji. Dla naszych pacjentów zostały zakupione laptopy dające możliwość ciągłego kształcenia się. Jest również dobrze wyposażona kuchnia, która pozwala rozwijać zdolności kulinarne naszych podopiecznych. Pacjenci mają również do dyspozycji kąpiel

wypoczynkowy z telewizorem i bogato wyposażoną biblioteczką.

Podopieczni DDOM w Dąbrowie mają zagwarantowaną opiekę dostępnych specjalistów w przychodni Centermed Poznań Sp.z.o.o., gdzie umożliwiamy im również dostęp do badań specjalistycznych, takich jak RTG, Holter czy USG. Reszta badań, tj. badań laboratoryjnych i EKG wykonywana jest na miejscu w placówce.

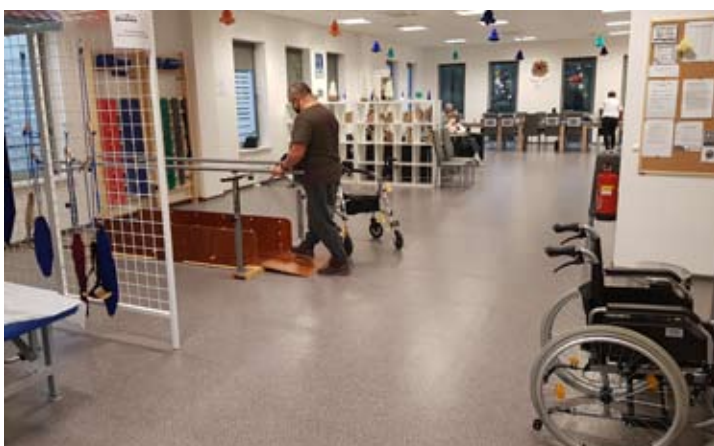
Do dyspozycji pacjentów jest też dwóch opiekunów medycznych, których zadaniem jest wszelka pomoc w codziennych czynnościach i zagwarantowanie bezpieczeństwa w trakcie pobytu.

Wszyscy, dbając wspólnie o własne zdrowie, zachowujemy wszystkie reżimy sanitarne dające nam gwarancję pewności i bezpieczeństwa.

Atmosfera wśród podopiecznych, jak i personelu powoduje, że pacjenci czują się u nas dobrze i swobodnie.

Kierownik DDOM
Agnieszka Wilkołek

W gminie Suchy Las projekt koordynowany jest przez Ośrodek Pomocy Społecznej w Suchym Lesie. Osoby zainteresowane mogą zgłaszać chęć swojego uczestnictwa do pracownika OPS pani Aleksandry Żołnowskiej, pn. – pt. w godz. 16.00 – 19.00, pod nr tel. 501 133 858. Nabór jest ciągły.



Program realizowany jest za środków Europejskiego Funduszu Społecznego w ramach projektu "Wzrosty profilaktyki i edukacyjnej wśród kobiet realizacja przez OPEN S.A. na terenie całej Wielkopolski w latach 2019-2021"

OPEN **NFZ**

Masz 50 - 69 lat?
Wykorzystaj szansę na zdrowie
Wykonaj profilaktycznie badanie i żyj

BEZPŁATNA MAMMOGRAFIA

Badania odbędą się w mammobusie
w dniu 10-02-2021
w miejscowości Suchy Las
przy Szkole Podstawowej nr 2,
ul. Poziomkowa 11, w godz. 09:00-17:00

Dla kogo są bezpłatne badania?

Zarejestruj się już dziś
Rezerwacja telefoniczna w godzinach 8:00 - 18:00 od poniedziałku do piątku

61 855 75 28
61 851 30 77

Bezpłatne badania piersi mammografem przysługują Pacjentom w wieku 50-69 lat.
Badanie jest nieodpłatne raz na 2 lata.
Panie z grupy wiekowej mogą wykonać badanie odpłatnie.

OSP Gołęczewo w akcji

W grudniu do akcji zastępy OSP Gołęczewo alarmowane były pięciokrotnie.

Pierwszy wyjazd dotyczył pożaru hali w miejscowości Baborowo, w powiecie szamotulskim. Do akcji zadysponowane zostały siły i środki z Plutonu Gaśniczego POZNAŃ I, a z naszej remizy wyjechała ciężka Scania. Działania trwały blisko 3 godziny.

Dwa wyjazdy związane były z załączonym monitoringiem przeciwpożarowym w Złotnikach oraz Gołęczewie. W obu przypadkach alarmy okazały się fałszywe.

Wziewani zostaliśmy do pozostawiane-

go ogniska bez nadzoru w lesie w Bytkowie. Dwa zastępy zostały zadysponowane do rozszczelnionego gazociągu w Suchym Lesie.

Rok 2020 zakończyliśmy z liczbą 98 wyjazdów do akcji ratowniczo-gaśniczych. Działania realizowaliśmy na terenie gminy Suchy Las, gminy Rokietnica, a także w powiatach obornickim, szamotulskim oraz na terenie miasta Poznania.

Zarząd OSP Gołęczewo składa serdeczne podziękowania za udział w tak wielu

akcjach ratowniczo-gaśniczych wszystkim strażakom z OSP Gołęczewo oraz z pozostałych jednostek z gminy Suchy Las.

Zastępca Komendanta Gminnego
Krzysztof Ancuta



Z kronik sucholeskiej Policji

W minionym miesiącu sucholescy policjanci zatrzymali sześć osób, czterech mieszkańców Gołęczewa, mieszkańca Biedruska i Złotnik, poszukiwanych celem doprowadzenia do Aresztu Śledczego w Poznaniu lub odbycia kary pozbawienia wolności.

Podczas rutynowych, policyjnych kontroli drogowych, ujawnieni zostali kolejni nietrzeźwi kierowcy. Mieszkaniec Poznania został zatrzymany w Suchym Lesie. Auto prowadził mając ponad dwa promile alkoholu we krwi. Ponad dwa promile miał

także mieszkaniec Suchego Lasu, który został zatrzymany w Złotkowie.

W Gołęczewie doszło do włamania. Nieznany sprawca do budynku gospodarczego dostał się przez okno, które zostało przez niego wypchnięte. Włamywacz ukraść spirytus oraz dokumenty od pojazdów.

Na trzy miesiące tymczasowego aresztu skazany został mieszkaniec Złotnik. Policjanci ujęli mężczyznę, który będąc pod wpływem alkoholu uszkodził okna w budynku mieszkalnym, a domownikom groził, że pozbawi ich życia.

BS



DANE ADRESOWE I KONTAKTOWE KP KMP POZNAŃ

Komisariat Policji w SUCHYM LESIE

Suchy Las ul. Poziomkowa 5
tel. 47 77 130 10, 698 084 696
dyzurny.suchy-las@po.policja.gov.pl
komendant.suchy-las@po.policja.gov.pl

Dzielnicowy I

st. sierż. Michał Witaszek
(rejon Suchy Las Zachód)
tel. 47 77 130 10
tel. kom. 519 064 710

Dzielnicowy II

p.o. st. sierż. Łukasz Czekatowski
(Suchy Las Wschód, Jelonek)
tel. 47 77 130 10
tel. kom. 516 904 469

Dzielnicowy III

sierż. szt. Karol Chomiak
(Złotniki, Złotkowo, Gołęczewo)
tel. 47 77 130 10
tel. kom. 519 064 799

Dzielnicowy IV

sierż. szt. Michał Orczykowski
(Zielątkowo, Chłudowo, Biedrusko)
tel. 47 77 130 10
tel. kom. 519 064 711

KATALOG TERENÓW INWESTYCYJNYCH

Już działa i łączy interesy inwestorów poszukujących gruntów na terenie gminy Suchy Las oraz właścicieli nieruchomości, którzy posiadają grunty na sprzedaż.

Zgodnie z wcześniejszymi zapowiedziami utworzony został Katalog Terenów Inwestycyjnych gminy Suchy Las. Jak wiadomo, gmina Suchy Las jest terenem niezwykle atrakcyjnym dla inwestorów, czego potwierdzeniem są osiągnięte od lat wysokie lokaty Gminy w rankingach dotyczących terenów przyjaznych dla biznesu. Katalog powstał, by wykorzystać istniejący potencjał i zainicjować działania inwestycyjne, które przyczynią się do rozwoju gospodarczego gminy.

Czym jest Katalog Terenów Inwestycyjnych?

To zbiór nieruchomości, których właściciele gotowi są zawrzeć umowę sprzedaży. Każda nieruchomość została opisana pod względem położenia, powierzchni, klasyfikacji gruntów, zagospodarowania terenu, przeznaczenia w miejscowym planie zagospodarowania przestrzennego oraz uzbrojenia. Wpisanie nieruchomości do Katalogu zapewnia jej nieodpłatną promocję i zwiększa szanse na podjęcie negocjacji z inwestorem. Katalog w wersji papierowej dostępny jest w Urzędzie Gminy, a wersję elektroniczną można pobrać ze strony Gminy (www.suchylas.pl/dla-przedsiębiorców/katalog-terenow-inwestycyjnych/). Ponadto lokalizację nieruchomości można sprawdzić na stronie <https://suchylas.e-mapa.net/> w zakładce „Tereny inwestycyjne”.

Dlaczego warto inwestować w gminie Suchy Las?

Powodów jest naprawdę wiele. Niewątpliwym walorem jest położenie gminy w aglomeracji poznańskiej – odległość z Suchego Lasu do centrum Poznania to jedyne 10 km. Prócz położenia ważnym aspektem jest także bogata sieć połączeń drogowych i kolejowych. W niewielkiej odległości znajdują się: autostrada A2, droga krajowa S11, linia kolejowa relacji Poznań – Piła, a także lotnisko Ławica w Poznaniu. Zaletą jest także bogata sieć infrastruktury technicznej. Znaczna część terenu gminy wyposażona jest w niezbędne uzbrojenie, natomiast na pozostałych terenach nieustannie prowadzone są inwestycje z zakresu budowy kanalizacji, wodociągów oraz dróg. Inwestorzy mogą liczyć na zwolnienie z podatku od nieruchomości z tytułu realizacji nowych inwestycji powyżej określonej kwoty, co zostało uregulowane uchwałą Rady Gminy.

Jesteś zainteresowany nieruchomością zamieszczoną w Katalogu?

Zapewne chciałbyś uzyskać dane do właściciela nieruchomości. W tym celu należy skontaktować się z pracownikiem Wydziału Gospodarki Nieruchomościami i wskazać nieruchomość, którą jesteś zainteresowany. Dysponujemy danymi kontak-

towymi i udzielamy informacji w tym zakresie zainteresowanym inwestorom. Cena nabycia nieruchomości jest już kwestią negocjacji z właścicielem. W przypadku kiedy inwestor zainteresowany jest nieruchomością, która nie została zamieszczona w Katalogu, Gmina kieruje do właściciela nieruchomości stosowną informację wraz z zapytaniem o chęć zbycia przedmiotowej nieruchomości.

Co zrobić, by zamieścić swoją nieruchomość w Katalogu?

Jeśli jesteś właścicielem nieruchomości położonej na terenie gminy Suchy Las i jesteś zdecydowany sprzedać tę nieruchomość, niezbędne jest podpisanie oświadczenia. Oświadczenie jest dostępne na stronie internetowej Gminy w zakładce „Dla przedsiębiorców” oraz w Urzędzie. Oświadczenie

zawiera informacje o nieruchomości, tj. numer działki, obręb, powierzchnia oraz dane kontaktowe właściciela, zgodę na zamieszczenie nieruchomości w Katalogu oraz zgodę na przetwarzanie danych osobowych.

Masz pytania? Zadzwoń!

Wszelkich informacji w zakresie Katalogu Terenów Inwestycyjnych udzielają pracownicy Wydziału Gospodarki Nieruchomościami Urzędu Gminy Suchy Las. Tel. 61 8926 281 lub 61 8926 291.

Zachęcamy do skorzystania z tej formy reklamy nieruchomości.



STAWKI PODATKÓW ZOSTAŁY ZAMROŻONE

Mieszkańcy gminy w tym roku nie zapłacą wyższego podatku od nieruchomości i środków transportowych. Zamrożona została także stawka podatku rolnego.

Podczas sesji Rada Gminy Suchy Las z 58,46 zł (podanych w komunikacie Prezesa Głównego Urzędu Statystycznego) do 40 zł obniżyła cenę skupu jednego kwintala żyta, przyjmowaną za podstawę obliczenia podatku rolnego. Tym samym podatnicy podatku rolnego w 2021 roku zapłacą:

- 100 zł od 1 ha przeliczeniowego dla gruntów gospodarstw rolnych (równowartość pieniężna 2,5 dt żyta),
- 200 zł od 1 ha gruntów, które nie stanowią gospodarstw rolnych, czyli mających powierzchnię poniżej 1 ha (równowartość 5 dt żyta).

Stawki podatków od nieruchomości, środków transportowych publikowane były w listopadowym wydaniu GS.

Szanowni Państwo, Mieszkańcy Gminy Suchy Las

Sporo kontrowersji wywołało pojawienie się białych naklejek, przyklepionych na pojemnikach na odpady z zacytowanym §11 z „Regulaminu utrzymania czystości i porządku na terenie Gminy Suchy Las”.

Jerzy Świerkowski

Prezes ZGK Suchy Las

Poniżej przedstawię argumenty, dlaczego wnioskowałem o doprecyzowanie zapisu o dostępności do pojemników przez podmiot odbierający odpady, w tym przypadku ZGK Suchy Las Sp. z o.o.

Cały zapis §11 z Regulaminu utrzymania czystości i porządku na terenie Gminy Suchy Las jest następujący:

- 1. Właściciel nieruchomości zamieszkałej zapewnia dostęp dla podmiotu uprawnionego, o którym mowa w §7 ust. 1 pkt 1, do pojemników, kontenerów i worków w dniu odbioru odpadów zgodnie z harmonogramem, o którym mowa w §8 ust. 1 Regulaminu. Poprzez zapewnienie dostępu rozumie się wystawienie pojemnika i/lub worków przed nieruchomością najwcześniej w dniu poprzedzającym odbiór, najpóźniej do godziny 7:00 w dniu odbioru z zastrzeżeniem ust. 2.*
- 2. W przypadku budynków wielolokalowych zapewnienie dostępu odbywać się może na innych zasadach ustalonych wcześniej pomiędzy upoważnionym podmiotem, a właścicielem nieruchomości.*
- 3. Właściciel nieruchomości niezamieszkałej zapewnia dostęp dla podmiotu uprawnionego, o którym mowa w §7 ust. 2 pkt 1, do pojemników kontenerów i worków w dniu odbioru odpadów zgodnie z harmonogramem, o którym mowa w §8 ust. 2 Regulaminu, na zasadach ustalonych w podpisanej umowie z tym podmiotem.*

Zgodnie z ustawą Prawo Budowlane oraz Rozporządzeniem Ministra Infrastruktury w sprawie warunków technicznych, jakim powinny odpowiadać budynki i ich usytuowanie, na każdej nieruchomości musi być wyznaczone miejsce na gromadzenie odpadów (MGO). Powierzchnia tego miejsca powinna zapewniać możliwość ustawienia odpowiedniej ilości pojemników czy też worków (pamiętając o obowiązku segregacji odpadów). Czyli minimum jeden pojemnik na odpady zmieszane, pojemnik na bio-odpady, pojemnik żółty na plastik i drobne metale i opakowania wielomateriałowe, pojemnik niebieski na makulaturę, pojemnik na szkło bezbarwne (opakowaniowe) oraz pojemnik na szkło kolorowe (opakowaniowe). Dzisiaj obo-

wiązuje segregowanie odpadów na 5 frakcji, w związku z tym, miejsce gromadzenia odpadów (MGO) musi być odpowiednio duże. Pamiętam, że w zabudowie jednorodzinnej odpady selektywne zbierane są do worków: żółtego, niebieskiego, białego i zielonego. Odpady BIO tylko do pojemników brązowych (nie odbieramy BIO w jakichkolwiek workach).

Piszę również parę zdań na temat „dostępności do pojemników, worków z odpadami”. Zdecydowana większość mieszkańców w zabudowie jednorodzinnej nie ma z tym problemów, bo wystawiają pojemniki lub worki przed nieruchomością (na chodnik lub pobocze) w dniu wywozu zgodnie z harmonogramem.

O zasadach i miejscach do gromadzenia odpadów (MGO) w zabudowie wielnorodzinnej napiszę w następnym numerze „Gazety Sucholeskiej”.

Spora też część zabudowy jednorodzinnej ma tzw. ogródki na odpady (wydzielone miejsca ogrodzone z furtką również od strony drogi).

Pracownicy ZGK odbierali z tych „ogródków” pojemniki pod warunkiem, że furtki były otwarte czy niezakluczone – po prostu dostępne w dniu wywozu. Pracownikom nie jest trudno zabrać pojemnik z „ogródka”. Do tej pory tak robiliśmy, ale... No właśnie o to „ALE” chodzi. Problem jest w tym, że wiele z tych „ogródków” jest za małych i za wąskich. Stoją 2 pojemniki lub 3 i więcej oraz worki. Pracownicy nie mają możliwości wystawienia pojemnika z danym odpadem bez wystawienia lub przestawienia innych pojemników lub worków. Szanowni Państwo, pracownicy dziennie obsługują kilkaset do tysiąca nieruchomości. Wystawianie czy przestawianie pojemników to dodatkowy czas, a tego zawsze mało dla wykonania zadań w danym dniu.

Przedstawiamy przykładowe zdjęcia z terenu naszej gminy, aby zobrazować jak to w wielu przypadkach wygląda. Czy w tych sytuacjach jak pokazują zdjęcia, uważacie Państwo, że jest to udostępnienie pojemnika lub worków?

Po otwarciu tego „ogródka” (zdjęcie u góru następnej kolumny) odpady się wysypią na zewnątrz, a pracownicy mają się „dokopać” do właściwego rodzaju pojemnika lub worka?

Dywan to nie odpad zmieszany, a tzw. wielkogabarytowy i powinien być wystawiony w dniu zbiórki odpadów wielko-



gabarytowych (taka zbiórka odbywa się w czerwcu zgodnie z harmonogramem) lub dostarczony do PSZOK w Chłudowie. Dalej w tle stoją pojemniki. W jaki sposób mają je wystawić pracownicy i opróżnić? Czy mają wystawić pojemniki jedne, zabrać właściwe i niewłaściwe wstawić do „ogródka”? Czy możemy tutaj mówić o dostępności? Na tym samym zdjęciu widać dalej stojące pojemniki na BIO i na odpady zmieszane. Każdy rodzaj odpadu odbierany jest w różnym terminie i z różną częstotliwością. Zmieszane co 2 tygodnie przez cały rok, selektywne (papier, plastik (żółty worek), szkło (worek zielony i biały)) co 3 tygodnie. Odpady BIO w okresie od wiosny do jesieni co 2 tygodnie, w okresie zimowym 1 raz w miesiącu. Dokładne terminy podane są w harmonogramie, który dostarczany był w okresie od końca listopada do końca roku. Harmonogram wywozu dostępny jest również na stronie internetowej ZGK, ponadto dostępna jest przygotowana aplikacja „Eco Harmonogram”, którą można pobrać bezpłatnie. W tej aplikacji są wszystkie podstawowe informacje i nie tylko, takie jak: harmonogram wywozu odpadów, jak i które odpady należy segregować, które odpady do jakiego pojemnika lub worka wrzucać. Pracownicy nie mają obowiązku przestawiania różnego rodzaju pojemników. Mają odebrać właściwe odpady, a nie porządkować w „ogródkach”.

Niestety bardzo często na nowo budowanych osiedlach w zabudowie jednorodzinnej szeregowej wykonywane są miejsca na gromadzenie odpadów, betonowe,

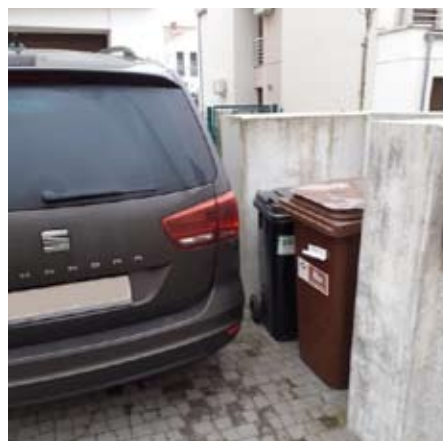
murowane lub z siatki, elementów metalowych ogrodzeniowych. Lokalizacja „OK” – „przy drodze”, ale powierzchnia wystar-



czy zaledwie na 2 pojemniki – gdzie zatem miejsce na worki lub pojemniki na selektywną zbiórkę? Dziwię się projektantom i



inwestorom, bo w wielu przypadkach nie spełniają te miejsca wymogów rozporządzenia ministra infrastruktury. Jak widać na zdjęciach, brak odpowiedniej powierzchni powoduje, że odpady składowane są piętro. Czy mamy zatem wszystko przedstawiać i po opróżnieniu pojemników z powrotem poukładać? Z pewnością jest to już przesada.



Powyższe dwa zdjęcia pokazują, co jeszcze jest problemem. Są to parkujące samochody w dościach do „ogródków” – niestety w wielu przypadkach. Czy oczekiwania właścicieli, od których mamy zabrać odpady są takie, że mamy je wynieść górą? Choć w przypadku zdjęcia nr 8 nie jest to winą pewnie właściciela. Dla mnie jest jasne, że brak jest dostępności do pojemnika, aby go opróżnić. Mamy przypadki, że właściciel nieruchomości dzwoni z pretensjami, że nie zabraliśmy odpadów. Pretensje słuszne, tylko pytam do kogo, do ZGK? Spółka była zgodnie z harmonogramem,

ale niestety pojemnik nie był dostępny do opróżnienia. Ja tej dostępności nie widzę, a Państwo widzicie? Przecież na przejechanie pojemnikiem nie ma miejsca. Czy tak powinna wyglądać dostępność do pojemników? Jeżeli ktoś twierdzi, że powyższe przykłady „udostępniania” są „OK”, to zapraszam na jeden dzień pracy obsługi śmieciarki.

Niestety takie sytuacje stają się nagminne, w szczególności w intensywnej zabudowie jednorodzinnej – szeregowej i nie tylko, bo problemy widać również w zabudowie wolnostojącej. Chcemy w jak najlepszy sposób obsłużyć mieszkańców, ale jest to możliwe tylko i wyłącznie przy współpracy z mieszkańcami – właścicielami nieruchomości. Będziemy wdzięczni za wyrozumiałość, na którą liczymy. System GPS i kamery na śmieciarkach pozwalają na dobrą kontrolę pracy ekip wywozowych – wiemy gdzie i o której godzinie jest śmieciarka, a kamery rejestrują zarówno pracowników, jak i udostępnienie lub brak udostępnienia odpadów. Ponadto pojazdy na wyposażeniu mają aparaty, aby dokumentować jakość segregacji, jak i właśnie takie przypadki.

Sporadycznie słyszymy opinie, że opłaty za odpady wzrosły, a usługa jest gorsza bo nie chcemy wystawiać pojemników z „ogródków”. Prawda jest jednak taka, że za wzrostem opłaty stoją zupełnie inne przyczyny, ale o tym może innym razem. Chętnie wyjaśnię merytorycznie co jest przyczyną wzrostu opłat za odpady. Jeżeli ktoś jest tym bardzo zainteresowany, pozostaje do dyspozycji. Jestem gotowy do merytoryki – ale nie do politykierstwa (cenię sobie i jestem zwolennikiem konkretów, a nie jałowej polemiki).

Szanowni Mieszkańcy, wiemy że na terenie gminy są osoby starsze, mniej sprawne fizycznie oraz osoby niepełnosprawne, czasami mieszkające nawet same. Wystawianie pojemników przez powyższe osoby z pewnością jest dla nich dużym utrudnieniem, jednak w skali gminy jest to niewielka ilość osób, dlatego wystarczy zadzwonić do ZGK i przedstawić problem kierownictwu – z pewnością wspólnie rozwiążemy problem.

Dlatego wystąpiłem do Rady Gminy Suchy Las o doprecyzowanie dostępności w Regulaminie utrzymania czystości i porządku w Gminie. Konkretnie chodzi właśnie o §11 tegoż regulaminu.

Spółka jest od tego, aby między innymi wykonać tę pracę – starannie i terminowo – jest to nasz obowiązek! Chcemy z zadań wywiązywać się dobrze, ale do tego potrzebna jest współpraca dwóch stron.

Wszystkim mieszkańcom i nam – pracownikom życząc wyrozumiałości. ■

Pies nie musi mieć pieskiego życia

„Nie wiedziałam, a już wiem” to cykl artykułów, które dedykuję wszystkim mieszkańcom gminy Suchy Las zainteresowanym naszymi lokalnymi sprawami.

Z tym tematem postanowiłam poczekać, aż opadnie zasłona magii świąt, ponieważ adopcja zwierzęcia musi być świadoma i odpowiedzialna, podjęta racjonalnie, „na chłodno”, a nie emocjonalnie i przypadkowo.

Gmina Suchy Las należy do Związku Międzygminnego „Schronisko dla Zwierząt” w Skałowie wraz z gminami Czerwone, Kleszczewo, Komorniki, Kostrzyn, Kórnik, Mosina, Nekla, Pobiedziska, Puszczkowo i Swarzędz, a to oznacza między innymi, że współfinansowaliśmy wybudowanie tego obiektu.

Od 4 października 2015 roku przyjęto w nim 2820 zwierzątek, a nowy dom znalazło 2100 zwierząt. Nie dziwi mnie to, gdyż dyrektor Paweł Kubiak wspierany jest nie tylko przez wspaniałe osoby pracujące w schronisku, jak na przykład Pani Lidia Rychlewska, ale również przez mieszkańców naszej gminy. Nie sposób w tym momencie nie wspomnieć o Annie Ankiewicz – przewodniczącej naszej Rady Gminy, która od początku działania przytuliska regularnie (co bardzo ważne) wspiera je pod względem materialnym, organizując zbiórki karmy, koców, ręczników itp., a także czynnie udziela się w sprawie adopcji zwierząt i robi to odnosząc spektakularne sukcesy.

Adopcja zwierzęcia to bardzo poważna decyzja. Pies (w tym przypadku) to żywe stworzenie, z którym – podobnie jak w związku – będziesz przez lata budować relacje. Aby adoptować świadomie, należy rozważyć następujące kwestie:

- Czy Twój styl życia pozwala na opiekę nad zwierzęciem?
- Czy dysponujesz warunkami odpowiednimi dla zwierzęcia?
- Czy inni domownicy wyrażają zgodę?
- Kto się nim zajmie, jeżeli wyjedziesz na

wakacje lub zachorujesz?

- Czy Twoja sytuacja materialna pozwala na prawidłową opiekę nad zwierzęciem (odpowiednie żywienie, szczepienia, leczenie, badania okresowe, ochrona przeciw kleszczom, a może nawet wizyty u fryzjera)?

Jeżeli odpowiedzi na powyższe pytania utwierdzają Cię w podjęciu decyzji o adopcji, to przed przyjazdem do schroniska warto przejrzeć ogłoszenia adopcyjne i przeczytać opisy psów. Następnie należy skontaktować się z wolontariuszem danego zwierzęcia, by uzyskać więcej informacji na jego temat i umówić się na spacer przedadopcynny. Wtedy rozpoczyna się procedura adopcyjna.

Są osoby, które mówią, że jest ona skomplikowana i czasochłonna. Ja mówię, to bardzo słusznie, bo taka właśnie powinna być. Chodzi w niej o to, żeby chęć adopcji nie była chwilowa, żeby to nie był emocjonalny odruch serca. Ten czas ma skłonić do rozważenia wszystkich „za” i „przeciw”, uświadomić z czym wiąże się wzięcie pod swoją opiekę zwierzęcia, a także pomóc w wyborze najlepszego psa, czyli dopasowanego do trybu życia i temperamentu osoby lub rodziny adoptującej.

Ponieważ sama posiadam od pięciu lat adoptowanego psa, muszę tu dodać, że bardzo niedobłą sytuacją może być ta, w której decyzji o adopcji nie podjęła wspólnie, zgodnie i dobrowolnie (bez presji ze strony jednego współmałżonka lub co gorsza dzieci) cała rodzina. Są to dodatkowe obowiązki dla wszystkich mieszkańców domu i jeżeli nie byłaby to dopasowana do wszystkich decyzja, pojawiałyby się konflikty. Tym bardziej, że opiekunem psa jest zawsze osoba dorosła, nie dziecko.

Zwierzątkowi w takim domu nie będzie dobrze. A najgorszą opcją „niedogadania” się w tej kwestii byłby powrót takiego psiaka do schroniska.



Dla przykładu, w roku 2016 do schroniska w Skałowie z terenu naszej gminy trafiło 25 psów, w 2017 roku 26 psów, w 2018 roku 30 psów, w 2019 roku 27 psów, a w 2020 roku 18.

Gmina Suchy Las corocznie do Związku Międzygminnego wnosi składkę członkowską. Mamy przez to zagwarantowanych 17 miejsc dla bezdomnych psów. Na szczęście jest to liczba psów z terenu naszej gminy, która w jednym czasie może przebywać w przytulku. Jak już wspomniałam na początku, dyrektor Paweł Kubiak sprawnie przeprowadza procedury adopcyjne, dlatego też do tej pory nie przekroczyliśmy przyznanego nam limitu.

Panie Dyrektorze, Drodzy Pracownicy Schroniska, Wolontariusze życzą Wam w tym rozpoczynającym się 2021 roku dalszych sukcesów adopcyjnych i wielu niewykorzystanych miejsc w schronisku. Psiakom przebywającym u Was życzą czułych, wyrozumiałych, nowych właścicieli i przytulnych domów z ogromnymi ogrodami. A Wam Drodzy Sąsiedzi tylko trafionych decyzji na drodze ewentualnych adopcji zwierząt.

Za udzielone mi informacje niezbędne do napisania tego artykułu serdecznie dziękuję kierownikowi Referatu Ochrony Środowiska Wiesławowi Orczewskiemu.

Wiesława Prycińska
Radna Gminy Suchy Las



Schronisko dla Zwierząt
w Skałowie

Skałowo, ul. Warzywna 25

tel.: 783 552 272

e-mail:
zwiazek.miedzygminny.
schronisko@op.pl

O odbiorze odpadów przypomni telefon

Z końcem grudnia Zakład Gospodarki Komunalnej Suchy Las udostępnił aplikację mobilną „Eco Harmonogram”. Dzięki niej mieszkańcy będą na bieżąco z informacjami dotyczącymi gospodarki odpadami w gminie Suchy Las.

„Eco Harmonogram” jest aplikacją intuicyjną i przejrzystą, darmową, dostępną w sklepach AppStore (dla systemu IOS), Google Play (dla systemu android) oraz Windows Phone Store (dla systemu Windows Phone).

Po jej ściągnięciu na urządzenie mobilne, należy wybrać swoją miejscowość oraz wpisać adres zamieszkania. Wówczas dla podanego adresu zostaną podane najbliższe terminy odbioru dla poszczególnych frakcji odpadów, użytkownik będzie także

otrzymywał powiadomienia o zbliżających się terminach wywozu odpadów przez ZGK.

Harmonogram odbioru odpadów to jedna z wielu funkcjonalności aplikacji. Instalując „Eco Harmonogram” dowiemy się m.in. o płatnościach za odbiór odpadów, jak prawidłowo sortować odpady, gdzie i jak w gminie działa PSZOK, gdzie znajdują się najbliższe punkty odbioru przeterminowanych leków czy zużytych baterii. W aplikacji



Będzie trzeba złożyć deklaracje o źródłach spalania

Utworzenie Centralnej Ewidencji Emisyjności Budynków (CEEB), to jedno z następstw nowelizacji ustawy o wspieraniu termomodernizacji i remontów, a także nowe narzędzie walki ze smogiem w gminach. Zebrane informacje mają pomóc w identyfikowaniu źródeł niskiej emisji z budynków.

Wdrażanie systemu rozpocznie się jeszcze w tym roku. Jak informuje Główny Urząd Nadzoru Budowlanego, według planu w I kwartale tego roku minister właściwy ds. budownictwa opublikuje komunikat inicjujący powstanie bazy danych na temat źródeł niskoemisyjnego ciepła. Po 3 miesiącach od ogłoszenia komunikatu właściciele nieruchomości będą mogli składać

deklaracje wypełniając prosty, elektroniczny formularz w Internecie. Na wysłanie informacji o tym, czym ogrzewają swój dom, będą mieli 12 miesięcy. W przypadku nowo powstałych obiektów będzie to 14 dni po uruchomieniu źródła ciepła.

– *Przesłanie takich danych będzie obowiązkowe* – podkreśla Wiesław Orczewski, kierownik Referatu Ochrony Środowiska

Urzędu Gminy Suchy Las – *i będzie dotyczyć wszystkich emisyjnych źródeł ogrzewania, takich jak piece na paliwa stałe, piece gazowe, olejowe czy kominki.*

Inwentaryzacja budynków w ramach CEEB ma objąć także dane dotyczące stanu energetycznego budynków, pozyskanych dotacji na termomodernizację, wymianę kotłów w budynkach.

BS



Znacznie wyższa kara za zaśmiecanie

Z końcem roku do Sejmu trafił projekt ustawy o zmianie ustawy o utrzymaniu czystości i porządku w gminach oraz niektórych innych ustaw. Jednym z jego założeń jest zwiększenie wysokości kary za zaśmiecanie miejsc publicznych oraz gruntów polnych.

Dzikię wysypiska to wciąż duży problem, nie tylko dla urzędników. Wyrzucane nielegalnie odpady stanowią zagrożenie dla środowiska, a tym samym dla nas samych. Ludzie jednak „pozbywają” się śmieci nie



zważając na konsekwencje. Nie chodzi tylko o wygląd otoczenia, w którym żyjemy, choć to też jest istotne, ale o zanieczyszczenie gleby, skażenie wód gruntowych, stworzenie zagrożenia dla dzikich zwierząt i roślin, czy stworzenie warunków do rozwoju chorobotwórczych bakterii, grzybów i innych patogenów, dla rozwoju much, komarów itd.

Te argumenty jednak nie do wszystkich są w stanie przemówić. Stąd propozycja zmiany ustawy i podwyższenia kary grzywny za zaśmiecanie miejsc publicznych oraz gruntów polnych z kwoty odpowiednio 500 i 1000 zł do kwoty 5 tys. zł.

Obecnie projekt ustawy w Sejmie jest na etapie opiniowania.

bs



FOT. W. ORCZEWSKI

Warto pomagać!

Rok 2020 przyniósł na Osiedlu Grzybowym szereg ciekawych inicjatyw prospołecznych. Do takich można zaliczyć ustawienie w sierpniu pojemnika w kształcie Czerwonego Serduszka na Placu Grzybowym. Cel: charytatywne zbieranie nakrętek na rzecz akcji pomocowych.

Trzeba przyznać, że pomysł przyjął się nadspodziewanie dobrze. Niezależnie od ewidentnie proekologicznego wymiaru takich zbiórki, mieszkańcy osiedla w krótkiej sondzie internetowej dokonali wyboru celu zbiórki. Od samego początku gromadzone nakrętki po plastikowych opakowaniach miały być spieniężone, a pozyskane środki finansowe przekazane na rehabilitację naszej małej Ani, mieszkanki ulicy Sosnowej.

Cel ten został ochoczo zaakceptowany przez mieszkańców i wielu sympatyków naszego osiedla. Pełne worki nakrętek docierały do nas także z innych miejscowości gminy – dziękujemy wielu przyjaciółom z Jelonka, Gołęczewa, Złotnik czy Suchego Lasu.

W minionym roku serduszko nakrętkami zostało napełnionego kilkanaście razy. W rezultacie przekazaliśmy około 2 tys. zł fundacji wspierającej leczenie Ani.

Dzięki uprzejmości ZGK z Suchego Lasu, gwarantującego transporty zebranego materiału do bezpośredniego producenta (firmy JESTIC ze

Stęszewa) oraz innych anonimowych osób zaangażowanym w to przedsięwzięcie, inicjatywa Serduszka daje wiele satysfakcji organizatorom akcji i Zarządowi Osiedla.

Trudno nie doceniać wielu wymiarów tej cennej inicjatywy. Ekologia,



wrażliwość na potrzeby społeczne, ale i kwestie integracyjne i uświadamiające wśród rówieśników naszej sympatycznej Ani. Dziękujemy wszystkim, którzy angażują się i pomagają w naszej akcji.

Przewodniczący Zarządu
Osiedla Grzybowego
Jarosław Dudkiewicz

Pomóż mi stać się samodzielną
KRS0000186434
cel szczegółowy Anna Karolewicz 352/K

Witaj! Poznajmy się :)
Jestem Ania, choruję na Miopatię wrodzoną i zaraz mam 9 lat. Od urodzenia intensywnie się rehabilituję aby moje życie było łatwiejsze.
Marzę o samodzielnej przyszłości.
Zachęcam do przekazania 1% dla mnie. Dlaczego?
Bo to dzięki temu mam szansę na intensywną rehabilitację, turnusy i niezbędne sprzęty ortopedyczne.

Zapraszam również do Środziska rodziców poznać na

*Posiadam swoje Subkonto w fundacji:
Fundacja Pomocy Osobom Niepełnosprawnym
Słoneczko
ul. Stawica 33A
77-400 Złotów
nr konta dla darowizn:
89 8944 0003 0000 2088 2000 0010
zawsze koniecznie z dopiskiem:
dla Anny Karolewicz 352/K

Bardzo dziękuję Ci za okazane serduszko!

kontakt z rodzicami: nutka-21@o2.pl

GODZINY PRACY APTEK W NOWYM ROKU

Rada Powiatu w Poznaniu uchwaliła na 2021 rok rozkład godzin pracy aptek ogólnodostępnych na terenie powiatu poznańskiego, w tym gminy Suchy Las. Do podejmowania rokrocznie uchwały w tej sprawie, radę powiatu zobowiązują przepisy o samorządzie powiatowym oraz ustawy Prawo farmaceutyczne.

W gminie Suchy Las dostęp do świadczeń farmaceutycznych w bieżącym roku odbywać się będzie następująco:

NAZWA APTEKI, ADRES	TELEFON	ROZKŁAD GODZIN PRACY APTEK			DOSTĘPNOŚĆ DO ŚWIADCZEŃ FARMACEUTYCZNYCH	
		pn. – pt.	sobota	niedziela	W porze nocnej	W święta i dni wolne od pracy 14.00-18.00
Apteka „Rodzina” Biedrusko, ul. Poznańska 39	61 811 95 25	8.30 – 19.00	9.00 – 13.00			05.04.2021 15.08.2021
Apteka „Witaminka” Chludowo, ul. Poznańska 10	61 811 65 51 510 287 227	8.00 – 18.00	8.00 – 12.00	Pogotowie pracy tel. 510 287 227		04.04.2021 03.06.2021 26.12.2021
Apteka „Sucholeska” Suchy Las, ul. Nowy Rynek 6	61 652 22 11	8.00 – 21.00	8.00 – 17.00	9.30 – 15.00 Niedziele handlowe		01.05.2021 01.11.2021
Apteka „Awicenna” Suchy Las, ul. Bogusławskiego 8	61 812 53 01	8.00 – 20.00	9.00 – 15.00	Pogotowie pracy	22.00 – 8.00 Pogotowie pracy	06.01.2021 23.05.2021 25.12.2021
Apteka „Eskulap” Suchy Las, ul. Obornicka 85	61 812 55 00	8.00 – 21.00	9.00 – 20.00	10.00 – 18.00 Niedziele handlowe 10.00 – 15.00 Niedziele niehandlowe		
Apteka „Pod Lasem” Złotniki, Pl. Grzybowy 7	61 811 58 95	9.00 – 18.00				01.01.2021 03.05.2021 11.11.2021

Gminne wsparcie uczniów i nauczycieli

W związku z sytuacją w oświacie, spowodowaną pandemią koronawirusa, Gmina wspiera „swoje” placówki oświatowe. Wprowadzone zdalne nauczanie to bowiem duże wyzwanie zarówno dla nauczycieli, jak i dla uczniów i ich rodziców, także w zakresie sprzętowym.

„Aktywna tablica” to rządowy program rozwijania szkolnej infrastruktury oraz kompetencji uczniów i nauczycieli w zakresie technologii informacyjno-komunikacyjnych na lata 2020-2024, do którego na ten moment zostały zakwalifikowane dwie szkoły z gminy Suchy Las. W ramach otrzymanej dotacji zostało zakupionych 14 laptopów, które jeszcze w grudniu trafiły do Zespołu Szkół w Biedrusku oraz Szkoły Podstawowej nr 2 w Suchym Lesie, z przeznaczeniem dla uczniów ze specjalnymi potrzebami. Jak informuje Hanna Skwarek z Referatu Oświaty i Sportu Urzędu Gminy Suchy Las, Gmina planuje uczestniczyć również w kolejnych naborach do tego projektu.

Także w grudniu 60 pendrive’ów z szyfrowaniem oraz 12 drukarek zostało przekazanych do gminnych placówek oświatowych, tym razem dla nauczycieli. Pieniądze na zakup m.in. tego sprzętu uda-



Krzysztof Antkowiak – Dyrektor ZS w Chludowie, Violetta Pałaczar – Kierownik Referatu Oświaty i Sportu, oraz pracownik referatu Anna Rybarczyk

ło się pozyskać również z rządowego programu. Program „Bon 500+ dla nauczycieli” został uruchomiony w celu podniesienia jakości kształcenia na odległość.

To jednak nie jedyne, ubiegłoroczne wsparcie, które zostało udzielone gminnej oświacie. Już w kwietniu, na początku epidemii w Polsce, kiedy szkoły przeszły na zdalne nauczanie, Gmina z własnych środków finansowych w wysokości 55 tys. zł oraz pochodzących z projektu „Zdalna szkoła” (80 tys. zł) kupiła laptopy dla uczniów z poszczególnych szkół, które zgłosiły takie zapotrzebowanie. – *W lipcu pozyskano kolejne 55 tys. zł z projektu „Zdalna szkoła +” na ten sam cel* – dodaje Hanna Skwarek.

Oprócz tego, z własnego budżetu Gmina przeznaczyła kwotę ok. 110 tys. zł. Za te środki finansowe zakupiono 40 sztuk notebooków, tak jak w pozostałych przypadkach, by ułatwić uczniom i nauczycielom naukę na odległość.

Poza tym, w czasie trwającej pandemii, Gmina pozyskała środki z Narodowego Programu Czytelności. Kwota 24 tys. zł została przeznaczona na promocję wśród uczniów i zakup nowości wydawniczych, które wzbogaciły szkolne biblioteki.

BS

Kolejna szkoła ma „Szatnie na Medal”

W bieżącym roku szkolnym w Zespole Szkół w Biedrusku powstały „Szatnie na Medal”. A dokładnie przeprowadzono generalny remont istniejących szatni przy hali sportowej, w ramach Autorskiego Programu Samorządu Województwa Wielkopolskiego „Szatnia na Medal”.

– *Przyznana dotacja z Samorządu Województwa Wielkopolskiego to 36 709 zł. Natomiast wartość inwestycji wyniosła ponad 73 000 zł. Celem zadania była poprawa warunków szatniowych i sanitarnych remontowanych pomieszczeń* – informuje Anna Rybarczyk z Referatu Oświaty i Sportu Urzędu Gminy Suchy Las.

Autorski Program Samorządu Województwa Wielkopolskiego realizowany jest od 2018 roku. – *Program kierowany jest głównie do mniejszych miejscowo-*

ści, z wyłączeniem miast powyżej 50 000 mieszkańców – wyjaśnia Adam Wysocki z Departamentu Sportu i Turystyki Urzędu Marszałkowskiego Województwa Wielkopolskiego w Poznaniu. – *Dofinansowaniem mogą zostać objęte dwa rodzaje zadań: inwestycyjne, polegające na budowie nowych pomieszczeń szatniowych, sanitarnych, magazynowych, zakupie modułowych konstrukcji zaplecza (zaplecze kontenerowe) oraz zakupie sprzętu sportowego, pod potrzeby funkcjonowania obiektów*



PROJEKT DOFINANSOWANY ZE ŚRODKÓW SAMORZĄDU WOJEWÓDZTWA WIELKOPOLSKIEGO W RAMACH PROGRAMU „SZAJNIA NA MEDAL”

sportowych; a także zadania remontowe, polegające na poprawie warunków szatniowo-sanitarnych oraz magazynowych istniejących obiektów lub adaptacji istniejących budynków do potrzeb szatniowo-sanitarnych oraz magazynowych przy obiektach sportowych.

Pan Adam Wysocki dodaje również, że po realizacji trzech edycji, Program „Szatnia na Medal” zawiązał już do każdego z wielkopolskich powiatów. – *Dotychczas w Programie zrealizowano 188 zadań (143 zadania remontowe oraz 45 zadań inwestycyjnych) w 123 jednostkach samorządowych. Łączna wartość wszystkich zrealizowanych zadań to ok. 30 mln zł, z czego blisko 12,7 mln to dofinansowanie z budżetu Województwa Wielkopolskiego.*

BS



Pora na czyszczenie budek lęgowych

Zgodnie z rozporządzeniem Ministra Środowiska z dnia 28 września 2004 roku w sprawie gatunków dziko występujących zwierząt objętych ochroną, czyszczenie budek może się odbywać od 16 października do końca lutego. W pozostałym okresie budka podlega ochronie – jest traktowana jako siedlisko.

Wywieszanie budek, skrzynek lęgowych i ich czyszczenie to jedne z czynności w gospodarce leśnej, które określane są mianem wspomagania różnorodności leśnej, przewidziane Instrukcją Ochrony Lasu. Im więcej ptaków w lesie, tym mniejsze zagrożenie gradacją szkodliwych owadów.

Choć sikory, kowaliki, muchołówki czy inne dziuplaki budek, skrzynek lęgowych potrzebować będą dopiero wiosną, to czyszcimy je już teraz. Tak więc zima to nie tylko lepienie bałwana i bitwy na śnieżki. To także doskonały czas na porządk.

Podczas czyszczenia gniazd z budek lęgowych zawieszonych w okolicy Ośrodka Edukacji Przyrodniczo-leśnej „Dziewicza Góra” okazało się, że w budkach odbywały się zazwyczaj jeden, dwa lęgi. Na pierwszym gnieździe zbudowane było drugie. Zaskakujące było to, że wewnątrz budki było bardzo suche. Przy wyjmowaniu gniazda unosiło się dużo pyłu. W takiej budce ptaki mają korzystniejsze warunki niż w naturalnej dziupli, gdzie jest większa wilgoć. Dlatego u wielu gatunków gniazdujących w naturalnych dziuplach jest tak bogata wyściółka gniazda; ma odizolować jaja i pisklęta od panującej wilgoci. Ze znoszonych przez ptaki materiałów do gniazda zaobserwowaliśmy głównie mech, sierść, pierze czy elementy roślin.



Dlaczego budki lęgowe należy czyścić? Przecież nikt nie oczyszcza naturalnych dziupli. Jak wcześniej zostało napisane, wewnątrz budki było bardzo suche, a w dziuplach jest większa wilgoć. Dlatego dziupla oczyszcza się sama; wilgoć sprzyja rozwojowi grzybów. Poza tym, usuwając z budki lęgowej stare gniazda, oczyszczamy ją z potencjalnych pasożytów, które mogą zagrażać pisklątom i dorosłym ptakom.



Kolejny powód – gniazda budowane „piętrowo”, nawarstwianie się materiału może sprawić, że w budce zrobi się za ciasno, warstwy nakładane jedna na drugą niebezpiecznie zbliżają się do otworu wlotowego.

Wówczas jakiś drapieżnik może łatwo dostać się do jaj i piskląt (np. kuna czy kot).

O czym musimy pamiętać, chcąc zabrać się za wyczyszczenie budki? Przede wszystkim o terminie, w jakim możemy wykonać porządki. Według ustawy o ochronie przyrody, gniazda z budek możemy usuwać od 16 października do końca lutego, dzięki czemu ominie okres lęgowy ptaków i tym samym nie zakłócimy ich spokoju.

Przed wyczyszczeniem budki należy sprawić, czy przypadkiem nie ma w niej żadnych lokatorów, nie tylko ptasich. Mogą być one również zamieszkane przez orzesznice, myszy lub nietoperze, wówczas należy zostawić je w spokoju. Zimą ptaki wykorzystują budki jako schronienie, więc po uprzątnięciu gniazd trzeba je koniecznie zawiesić z powrotem na drzewie.

W jaki sposób czyścić budkę lęgową?

Gniazda usuwamy za pomocą zwykłej szczotki, a silniejsze zabrudzenia można umyć za pomocą wody z dodatkiem spirytusu. Przy okazji należy sprawdzić, czy budka nie wymaga naprawy.

Czyszczenie budek nie jest trudnym zajęciem, a dzięki niemu przyczynimy się do ochrony zdrowia ptaków. Pamiętajmy, że najlepsza budka to ta, która jest zamieszkała.

Karolina Prange
Patrycja Róžańska

 **NABÓR 2021** wniosków na dofinansowanie
8 - 28 LUTEGO

Ogrzewanie...
...zmień system ogrzewania na
proekologiczny

Szczegóły o zasadach dofinansowania oraz formularze wniosków
www.powiat.poznan.pl

PISEMNE WNIOSKI NALEŻY SKŁADAĆ W STAROSTWIE POWIATOWYM W POZNANIU
UL. JACKOWSKIEGO 18 W GODZINACH PRACY URZĘDU
DATĄ ZŁOŻENIA WNIOSKU JEST DZIEŃ JEGO WPŁYWU DO KANCELARII STAROSTWA
Złożenie wniosku nie jest równoznaczne z udzieleniem dotacji

Jakość powietrza wokół nas, czyli co dalej z kominkami

Kominki pełnią funkcję dekoracyjną domu, nadają wnętrzom niepowtarzalny klimat, a płonące w nich szczapy drewna w zimowe dni tworzą wyjątkowy nastrój. Kominki oprócz dekoracyjnego aspektu, często wykorzystywane są także jako źródło ciepła w naszych domach.

Czy jednak w kontekście globalnej, ale też tej regionalnej polityki walki ze smogiem i obowiązujących przepisów, kominki nadal można użytkować? Jaka czeka ich przyszłość? Na te m.in. pytania odpowiada Wiesław Orczewski, kierownik Referatu Ochrony Środowiska Urzędu Gminy Suchy Las.

Głównym aktem prawa dla naszego regionu, który reguluje sposób spalania, zwłaszcza paliw stałych w źródłach ogrzewania w domach, jest uchwała Sejmiku Województwa Wielkopolskiego z dnia 18 grudnia 2017 r. w sprawie wprowadzenia, na obszarze województwa wielkopolskiego, ograniczeń lub zakazów w zakresie eksploatacji instalacji, w których następuje spalanie paliw, tzw. uchwała antysmogowa.

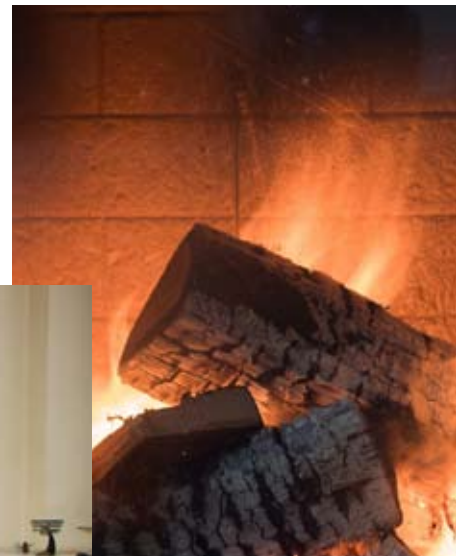
Uchwała ta wskazuje, w jakich urządzeniach grzewczych i co możemy palić. Zawiera ona także harmonogram wymiany starych rodzajów źródeł ciepła na nowe.

Harmonogram, o którym mowa określa pewien rytm usuwania starszych typów źródeł ogrzewania, niespełniających docelowych wymogów uchwały. Na pierwszy ogień pójść pozaklasowe piece węglowe, później piece trochę nowszego typu, jak również niektóre kominki. Kominki zainstalowane przed 1 maja 2018 roku, które nie spełniają wymagań rozporządzenia Komisji UE (Ekoprojekt) mogą być eksploatowane do 1 stycznia 2026 roku, chyba że instalacje te będą osiągać sprawność cieplną na poziomie co najmniej 80% lub zostaną wyposażone w urządzenie zapewniające redukcję emisji pyłu do wartości określonych we wspomnianym rozporządzeniu. Natomiast od wejścia w życie uchwały antysmogowej, od 1 maja 2018 roku wszystkie nowe instalacje muszą spełniać wymogi Ekoprojektu.

W kominkach można palić,



FOT. B. STACHOWIAK



można też planować instalację w budowanym domu kominków spełniających wymagania Ekoprojektu. Należy jednak mieć na uwadze jakość opału. Przede wszystkim drewno musi spełniać wymagania również określone w uchwale Sejmiku Województwa Wielkopolskiego. Wilgotność drewna nie może przekroczyć 20%. Użytkownik kominka musi pamiętać również o tym, by było to drzewo liściaste, sezonowane kilka lat. Drewno dobrej jakości wpływa ponadto na żywotność instalacji kominka, jak również na bezpieczeństwo w jego użytkowaniu. Drewno słabej jakości, zawilgocone, drewno drzew iglastych powoduje osadzanie się sadzy w przewodzie kominowym i wynikające z tego zagrożenia (pożar, zaccadzenie).

Niemniej w przypadku kominków opalanych drewnem, nie ważne jakiego opału byśmy nie używali, zawsze będziemy mieli do czynienia z emisją do powietrza zanieczyszczeń, które powodują pogorszenie jego jakości i w konsekwencji choroby cywilizacyjne. Opalane drewnem kominki, podobnie jak piece węglowe, są źródłem emisji do powietrza pyłów zawieszonych PM10, a także PM2,5, których duże stężenie w powietrzu ma znacząco negatywny wpływ na zdrowie ludzi.

Warto przy tej okazji wspomnieć, że alternatywą dla tradycyjnych kominków opalanych drewnem są kominki elektryczne czy gazowe.

Rozmawiała Barbara Stachowiak

WIELKOPOLSKA UCHWAŁA ANTYSMOGOWA

MAJ 2018

Od 1 maja na terenie Wielkopolski obowiązują nowe przepisy antysmogowe. Są one wynikiem podjęcia przez Sejmik Województwa Wielkopolskiego uchwały, wprowadzającej ograniczenia lub zakazy w zakresie eksploatacji instalacji, w których następuje spalanie paliw.

Ograniczenia i zakazy, które zostały wprowadzone dotyczą takich instalacji jak: kocioł, kominek lub piec, dostarczających ciepło do systemu centralnego ogrzewania lub wydzielających ciepło poprzez: bezpośrednie przenoszenie ciepła lub bezpośrednie przenoszenie ciepła w połączeniu z przenoszeniem ciepła do cieczy, lub pośrednie przenoszenie ciepła w połączeniu z systemem dystrybucji gorącego powietrza. W instalacjach tych nie można spalać najgorszej jakości paliw stałych, m.in. węgla brunatnego, miału, flotokonzentratów czy węgla kamiennego niespełniającego określonych parametrów.

Od tej daty można instalować tylko takie kotły, które umożliwiają wyłącznie automatyczne podawanie paliw, nieposiadające dodatkowego rusztu oraz elementów umożliwiających jego zamontowanie.

1 STYCZNIA 2024

Kotły bezklasowe należy wymienić do końca 2023 roku.

1 STYCZNIA 2026

Do tego czasu należy wymienić ogrzewacze pomieszczeń, takie jak piece, kominki, które zostały zainstalowane przed 1 maja 2018 roku, a które nie spełniają dla nich określonych wymagań.

1 STYCZNIA 2028

Kotły klasy 3 lub 4 według normy PN-EN 303-5:2012 należy wymienić do końca 2027 roku.

Biblioteka poleca

DLA DZIECI...

Megumi Iwasa, *Z pozdrowieniami, Żyrafa*, Dwie Siostry 2020.



Mieszkający na sawannie Pan Żyrafa czuje się samotny. Na co mu niebieskie niebo i smaczne liście akacji, kiedy jego dni wypełnia nieustająca nuda? Dlatego kiedy równie znudzony życiem Pelikan oferuje usługi pocztowe, Żyrafa zostaje jego pierwszym (i jedynym) klientem. List trafia aż za horyzont, do Pingwina – i tak rozpoczyna się wyjątkowa znajomość. Pełna zabawnych nieporozumień historia korespondujących ze sobą zwierząt ukazuje, jak ze wzajemnej ciekawości i wrażliwości rodzi się przyjaźń. Dzięki przystępnemu językowi lektura jest idealna dla początkujących czytelników, którzy ponadto (w dobie natychmiastowej komunikacji) mogą dowiedzieć się z jaką ekscytacją wiązało się dawniej oczekiwanie na list. Całości dopełniają ciepłe ilustracje Jörga Mühle, znanego z serii *Śpij króliczku*.

DLA MŁODZIEŻY...

Zuzanna Orlińska, *Wstydu za grosz!*, Nasza Księgarnia 2020.



Bohaterkami powieści *Wstydu za grosz!* są trzy bliskie sobie kobiety: babcia, mama i córka. Nastoletnia Julianna czuje, że różni się od koleżanek z klasy, ale jednocześnie tęskni za przynależnością do grupy. Jej babcia Delfina przebojowa reżyserka, która czuje, że zaczyna być dyskryminowana ze względu na wiek i nie akceptuje wizji „starszki”, jaką usilnie narzuca jej otoczenie. Między seniorką i nastolatką jest jeszcze matka Julianki – Marta, która próbuje podnieść się z załamania po niedawnym rozwodzie. Kiedy z braku lepszych propozycji Delfina postanawia poprowadzić warsztaty teatralne dla koła seniorów w gminnym domu kultury i „zatrudnia” wnuczkę jako swoją asystentkę, nikt nie podejrzewa, jaki wpływ wywrze to na wszystkie trzy bohaterki. Rozstanie rodziców, pierwszą miłość i inne poważne codzienne problemy autorka traktuje z wrażliwością oraz dużą dawką humoru. Lekkość języka i klimat historii z pewnością przypadną do gustu miłośnikom

Jeżycjady Małgorzaty Musierowicz. Książka została doceniona nagrodą w V Konkursie Literackim im. Astrid Lindgren na współczesną książkę dla dzieci i młodzieży.

DLA DOROSŁYCH...

Petra Dvořáková, *Wrony*, Stara Szkoła 2020.



Państwo Lundakowie, ich dwunastoletnia córka Basia i jej starsza siostra Kasia tworzą na pozór typową szczęśliwą rodzinę. Rodzice pracują, dziewczynki są zadbane, czyste i dobrze się uczą. Jednak pod powłoką normalności buzuje wzajemne pretensje, problemy i brak zrozumienia. Dojrzewająca Basia odkrywa w sobie talent plastyczny i próbuje żyć w zgodzie z własną naturą, jednak apodyktyczna matka i przemocowy ojciec usilnie starają się „zrobić z nią porządek”. Ponury spektakl ponizienia i obojętności obserwują gniazdujące niedaleko mieszkania wrony, z którymi Basia nawiązuje specyficzną więź. W opowiedzianej na głosy historii kipi od emocji i niemożliwości radzenia sobie z nimi. Wrony to oszczędna w objętości, ale nabrzmiała od wagi podejmowanych tematów książka o rodzinie, porażce szkoły i systemu wychowawczego.

Rowerem przez Afrykę – gra online

CKiBP chce Wam przedstawić grę mobilną **Rowerem przez Afrykę**, powstałą w oparciu o powieść dla dzieci pod tytułem **Afryka Kazika** autorstwa **Łukasza Wierzbickiego**. Zagrać w nią można online do **31 sierpnia 2021** przez aplikację mobilną Action Track.

Temat przewodni gry dotyczy postaci Kazimierza Nowaka – podróżnika, który w latach 1931–1936 przebył samotnie kontynent afrykański z północy na południe, a następnie z powrotem, pokonując około 40 tys. km rowerem, pieszo, konno, na wielbłądzie, czółnem oraz pociągiem.



FABUŁA I OPIS GRY

Wasze zadanie polega na wcieleniu się w rolę reportera i wyruszeniu wraz z polskim podróżnikiem Kazimierzem Nowakiem ponownie na afrykański kontynent, w celu zaktualizowania informacji o Afryce do jego nowej publikacji. Kazimierz Nowak wcześniej dokonał tego sam w 1931 roku, czyli bardzo dawno temu. Od tego momentu wiele rzeczy się w Afryce zmieniło, ale też i mnóstwo pozostało bez

zmian. Sporządzona wówczas przez Kazika dokumentacja fotograficzna z podróży jest więc nieco niekompletna i niewystarczająca do stworzenia fachowej książki o jego niezwykłej wyprawie. Aby historia Kazika nie uległa zapomnieniu, niezbędna będzie Wasza pomoc. Podejmijcie wyzwanie i wybierzcie się na nieznaną łódź wraz z Kazikiem, który z pewnością podzieli się



Przedzieranie się rowerami przez leśny gąszcz jest nie lada wyczynem. Niespodziewanie, w samym sercu dżungli „wyrasta” przed Wami mnóstwo niewielkich domków wzniesionych z gałęzi. Wybiega z nich cała gromada dzieci. Czy w tej wiosce mieszkają jacyś dorośli?

- Ależ my jesteśmy dorośli. Nie jesteście dziećmi – odpowiadają tubylcy.

z Wami swoim podróżniczym doświadczeniem i zdradzi kilka tajemnic związanych z tym nie do końca zbadanym kontynentem.

JAK ZAGRAĆ?

Aby rozpocząć grę, należy na swoje urządzenie (telefon bądź tablet) pobrać bezpłatną aplikację Action Track. Następnie zeskanować znajdujący się powyżej lub na naszym profilu FB specjalny kod QR umożliwiający wejście do gry... i to wszystko. Wystarczy jeszcze tylko nadać sobie nick identyfikacyjny i gotowe.

A więc do dzieła, Afryka czeka! Zagraj skąd tylko chcesz!!!

Pora ruszać w dalszą wędrowkę.

- Załóż proszę teraz ciemne okulary na twarz, żebyś nie utracił wzroku przez oślepiającą bielą piasku.



Przed Wami Egipt. Kraj wielkich piramid, tajemniczego Sfinksa i jednej z najpotężniejszych rzek na świecie.

Jak zawsze razem z Wielką Orkiestrą Świątecznej Pomocy!

Wiatr w żaglach, jachty, węży, serduszka, pyszne ciasta, gwar setek przewijających się gości, muzyka, taniec, niesamowita atmosfera i wielkie emocje podczas niekończących się licytacji...

Bardzo byśmy chcieli, żeby tak właśnie wyglądał 29. Finał WOŚP. Nie jest to możliwe, ale i tak z radością i entuzjazmem ogłaszamy, że Wielka Orkiestra zagra także na terenie Gminy Suchy Las, a konkretnie w Urzędzie Gminy oraz w Centrum Kultury i Bibliotece Publicznej.

W tych dwóch miejscach mamy skarbonki Orkiestry, zdobyte od sztabów w Poznaniu i Rokietnicy. Zatem nic nie stoi na przeszkodzie, by wpłacać datki na wsparcie laryn-



gologii dziecięcej już teraz, a w dniu Finału, w godzinach 12.00-18.00 w CKiBP. Nasza skarbonka jest wystawiona w Bibliotece, 31. stycznia natomiast będzie stała w holu Centrum. Obok niej wyłożymy kalendarze stworzone z okazji Jubileuszu Osiedla Grzybowego, a przekazane nam przez Referat Promocji Urzędu Gminy, z którym blisko współpracujemy przy organizacji orkiestrowych wydarzeń. Serduszka, z którymi zwykle dumnie paradujemy na ulicach będą wyłożone obok puszek. Wewnątrz budynku będzie można zrobić sobie zdjęcie z wielkim symbolem WOŚP. W dniu Finału na ulicach Suchego Lasu pojawiają się także wolontariusze z puszkami, choć będzie ich znacznie mniej niż w ubiegłych latach, tak jak plakatów, gadżetów, czy wspomnianych serduszek. Apelujemy o dyscyplinę, zachowanie dystansu, ale i jak zwykle o ofiarność, którą będzie można się wykazać w inny sposób niż dotąd.

CKiBP założyło e-skarbonkę, do której można wpłacać pieniądze. To najbezpieczniejszy sposób udziału w Finale. Do wpłat zachę-



cają artyści prowadzący zajęcia w CKiBP oraz nasze dwie koleżanki prezentujące swoje talenty. Wszystkie informacje można znaleźć na profilu facebookowym CKiBP oraz na naszej stronie internetowej www.osrodek-kultury.pl.

Tradycyjnie zorganizowaliśmy wośpowe licytacje na Allegro. Tym razem można kupować m.in. zestawy gadżetów promocyjnych Gminy Suchy Las przekazanych przez Referat Promocji.

Grajmy razem z 29. Finałem WOŚP! Zachęcamy do wpłacania pieniędzy do puszek stacjonarnych i e-skarbonki. Jak najszybciej poinformujemy jaką kwotę udało się zebrać na terenie Gminy Suchy Las.

SIEMA!!!



Kolej podziemna Colson Whitehead

Colson Whitehead usłyszał po raz pierwszy o kolei podziemnej, gdy miał siedem lat. Wyobraził ją sobie dosłownie jako odpowiednik metra, bo na tyle pozwalała mu dziecięca świadomość. Wykorzystał ten obraz, konstruując świat przedstawiony swojej powieści, która dotyczy systemu wspierania uciekających z plantacji niewolników. W Kolei podziemnej to, co realistyczne miesza się z fantastycznym, jednak nie ma się wrażenie, że to odbiera moc opisywanym sytuacjom. Mamy po prostu do czynienia z innym sposobem opisu historii Ameryki, w której ciągle trzeba przypominać, że została zbudowana dzięki wyzyskowi niewolników. A ich potomkowie, jak mówi o sobie Whitehead, chcą uzupełnić brakujące elementy w układance. Można to zrobić między innymi dzięki inicjatywie, jaką podjął w latach 30. XX wieku rząd amerykański,

zatrudniając pisarzy, żeby notowali opowieści byłych niewolników.

Pierwszoplanową bohaterką powieści jest Cora, niewolnica na jednej z plantacji na Południu Stanów Zjednoczonych. Ma niezwykle dziedzictwo: jej matka była uciekiniarką, której nigdy nie schwytano. Kobieta wie, co jej grozi za ucieczkę – Whitehead opisuje nam przemysłne sposoby torturowania ciemnoskórych przez ich właścicieli, aby przestraszyć innych, którzy chcieliby spróbować tego samego. Cora podejmuje wyzwanie, udaje się jej dzięki wsparciu ludzi zaangażowanych w pomoc takim, jak ona. Kobieta wędruje przez kilka stanów: Georgię, Karolinę Południową, Karolinę Północną i Indianę. Według autora ich wybór jest symboliczny: chodziło mu o pokazanie różnego stosunku do niewolników. Whitehead syntetyzuje elementy doświadczenia dziewiętnasto-



wiecznego, by pokazać, ile wart jest człowiek, którego stawiano na podeście, traktując jak rzecz i sprzedając. Mamy do czynienia z eksperymentami medycznymi i przymusową sterylizacją, publicznymi egzekucjami, specyficzną sytuacją ciem-

noskórych kobiet czy z farmami tworzonymi przez byłych niewolników. Co ważne, ciemni nie są szlachetnymi ofiarami, ale przede wszystkim straszącymi ludźmi – jak inaczej można by wytłumaczyć to, że matka porzuca własne dziecko, aby zyskać wolność?

Książka Whiteheada przypomina to, o czym wolelibyśmy nie myśleć. Jednak z drugiej strony jest powieścią o wartkiej akcji, która trzyma czytelnika w napięciu, odsłaniając w sfabularyzowanej formie ważne problemy Ameryki. Bo „czarne życia mają znaczenie”.

Ilona Starosta

Patron Roku 2021

Jednym z Patronów Roku 2021 jest przedstawiciel poetów pokolenia Kolumbów, Krzysztof Kamil Baczyński. Sejm Rzeczypospolitej oddał w ten sposób hołd artyście, którego wkład w rozwój polskiej kultury i sztuki jest nieoceniony, a jego patriotyzm i bezwarunkowa wola walki o niepodległość godna pozazdroszczenia.

Urodził się w 1921 roku. Był słabym i chorowitym chłopcem, do tego miał astmę. Swą naukę rozpoczął w warszawskim Gimnazjum im. Stefana Batorego. Najślabszy jego punkt stanowił język polski, z kolei największą pasję rysowanie. Maturę zdał w roku 1939. Wkrótce później, wyłącznie z uwielbienia do liryki, zaczął studiować polonistykę na Uniwersytecie Warszawskim. Zdecydował się jednak przerwać naukę na rzecz działalności konspiracyjnej. W 1943 roku rozpoczął służbę w plutonie „Alek”, a następnie kompanii „Rudy” batalionu „Zośka”. Służył w stopniu starszego strzelca. Co ciekawe, działał wraz z kolegami, z którymi niegdyś uczęszczał do szkoły. Wszyscy później wylądowali w Szarych Szeregach. Mimo wielu przeciwności Baczyński chciał walczyć. Mocno zaangażował się w konspirację, nierzadko ryzykując aresztowaniem. Brał czynny udział w wielu akcjach organizowanych przez Polskie Podzie-



Jedna z grafik Krzysztofa Kamila Baczyńskiego

FOT. WWW.POLONA.PL

BACZYŃSKI

Patron Roku 2021

mie. 27 kwietnia 1944 roku uczestniczył w wysadzeniu niemieckiego pociągu pospiesznego. W czwartym dniu Powstania Warszawskiego poległ od wrogiej kuli niemieckiego snajpera na posterunku w Pałacu Blanka. Miał zaledwie 23 lata.

W swych utworach poetyckich nie stronił od wyrafinowanych metafor i barwnych epitetów. Dominuje w nich tematyka przygnębiona, nasycona symboliką, przedstawiająca katastroficzne wizje świata. W sumie wydał ponad 500 wierszy, zachowały się również jego opowiadania oraz poematy. Napisane przez niego utwory stały się inspiracją dla wielu twórców kolejnych pokoleń. W 2021 r. przypada 100. rocznica urodzin poety.

Kobiety na pomniki!

Zapraszamy na wystawę fotograficzną Kobiety na pomnik!

Wystawa zwraca uwagę na postaci niezwykłych kobiet, które często tworzyły bliską nam historię. Zdjęcia są efektem happeningu, który miał miejsce 8 marca 2020 roku na poznańskim placu Wolności. Kilkadziesiąt kobiet przebrało się wtedy za kobiety znane z historii i stanęło na cokółkach tworząc żywe pomniki.

Pomysłodawczyniami akcji są Paulina Kirschke, Joanna Malinowska i Agata Żelazna z Fundacji im. Julii Woykowskiej. O całej akcji piszą tak: 8 marca 2020 roku na Placu Wolności w Poznaniu stanęły obok siebie kobiety, które miały szansę znać się osobiście (jak Konstancja Raczyńska czy Izabella Działyńska) z tymi, które w rzeczywistości nie mogły się spotkać – XI-wieczna brytyjska paleontolożka Mary Anning i poznańska emancypantka Julia Woykowska, raczej nigdy nie widziały na własne oczy pierwszej polskiej władczyni, Dobrawy. Czas się na chwilę zatrzymał.

Patrząc na zdjęcia, które powstały podczas happeningu, trudno nie odnieść wrażenia, że stoi on w miejscu także z innego

powodu. Niezależnie bowiem od wieku, w którym przyszło im żyć, o kobietach i ich dokonaniach nadal pamiętamy zbyt rzadko.

Kobiety na pomniki
hol CKiBP
ul. Szkolna 16 w Suchym Lesie
wstęp wolny
wystawa potrwa do końca lutego



KORZYSTAJ I OTRZYMUJ INFORMACJE Z GMINY

SISMS – Mobilny System Informacji Lokalnej

► SISMS – SMS – Krótkie wiadomości tekstowe

1. Rejestracja przez formularz online - sisms.pl

- Wpisz numer telefonu komórkowego i wybierz serwis, z których chcesz otrzymywać powiadomienia SMS.
- W celu bezpieczeństwa pobierz kod SMS, aby potwierdzić numer telefonu.
- Na Twój numer telefonu zostanie wysłany SMS z kodem. Wpisz go i potwierdź rejestrację.

2. Rejestracja poprzez kod SMS

- Wyślij SMS-a o treści wybranego kodu rejestrującego na numer 661 000 112 (kody serwisów informacyjnych: <https://sisms.pl/rejestracja/kody/0eaab03b/Gmina-Suchy-Las>).
- Przy pierwszej rejestracji Twojego numeru w systemie na Twój numer zostanie przesłany SMS z prośbą o zapoznanie się z regulaminem i jego akceptacją.
- Jeśli zaakceptujesz zapisy w regulaminie odeślij SMS o treści ZGODA.
- Po poprawnej rejestracji otrzymasz SMS z potwierdzeniem.



► Aplikacja Blisko

Rejestracja poprzez kod SMS

- Pobierz bezpłatną aplikację BLISKO.
- Wpisz miejscowość, a aplikacja pokaże Ci listę lokalnych nadawców.
- Wybierz „Gmina Suchy Las” i otrzymaj Gazetę Sucholeską na telefon.

e-Urząd – Portal Interesanta

Strona internetowa (<https://eurzad.suchylas.pl>)
Aplikacja mobilna (bezpłatna ze Sklepu Play)

► Po zalogowaniu do Portalu

Rejestracja wymaga posiadania konta na ogólnopolskiej elektronicznej platformie usług administracji publicznej ePUAP.

- dostęp do danych o swoich zobowiązaniach podatkowych, opłatach i rozrachunkach z urzędem itp.
- możliwość realizacji płatności należności poprzez usługę PayBy-Net, takich jak: [podatek od nieruchomości](#), [podatek rolny](#), [podatek leśny](#), [podatek od środków transportowych](#), [opłaty za gospodarowanie odpadami](#), [opłaty za zajęcie pasa drogowego](#), [opłaty za dzierżawę/użytkowanie wieczyste](#)
- dostęp do formularzy i dokumentów elektronicznych
- wymiana informacji między Urzędem a Klientem
- otrzymywanie wiadomości SMS lub e-mail po samodzielnym wybraniu kategorii – np. przypomnienia

► Bez logowania do Portalu

- budżet Gminy Suchy Las
- podatki lokalne:
 - wymagane dokumenty
 - miejsce złożenia dokumentów
 - terminy płatności
 - wydawane zaświadczenia
- gospodarka odpadami:
 - terminy płatności
 - stawki opłaty

Andrzej Urbaniak – żołnierz, powstaniec wielkopolski, kolejarz

Postać Andrzeja Urbaniaka jest wyjątkowa, a wręcz symboliczna. Jego losy odzwierciedlają tragizm tamtego pokolenia, a jednocześnie ukazują nam – współcześnie żyjącym, czym jest patriotyzm i jaką cenę ludzie wtedy żyjący zapłacili za wolność regionu i kraju.

Był żołnierzem armii niemieckiej w czasie I wojny światowej, powstańcem wielkopolskim, żołnierzem września 1939 roku, więźniem NKWD i zesłańcem, żołnierzem armii generała Andersa, z którą walczył we Włoszech. Do kraju powrócił w 1945 roku i ponownie spotkał się z represjami ze strony komunistów. Tak, jak wielu żołnierzy, którzy po wojnie powrócili do kraju, zamiast uznania i zaszczytów za bohaterstwo, spotkało go upokorzenie. Miał szczęście, że przeżył, bo nie wszystkim było to dane. Dziś, dzięki relacji jego córki, pani Wandy Dolaty, historia Andrzeja Urbaniaka jest kompletna, bez przemilczeń i „białych plam”. Szkoda tylko, że stało się to ponad pół wieku po śmierci naszego Bohatera. Daje to również do myślenia, że mimo upływu lat, nadal jest dużo do zrobienia w kwestii pamięci historycznej o mieszkańcach naszej małej ojczyzny.

Andrzej Urbaniak urodził się 26 października 1892 roku w miejscowości Wilkowyja, powiat gnieźnieński. Do szkoły powszechnej uczęszczał w Łopiennie, gdzie uczestniczył w strajku szkolnym w 1905 roku. W jego konsekwencji został przeniesiony do szkoły powszechnej w Kłecku, którą ukończył. W latach 1908–1910 uczęszczał do szkoły handlowej w Gnieźnie. Następnie pracował jako magazynier w Poznaniu, w zakładzie, którego właścicielem był pan Kałamajski. W 1912 roku został wcielony do armii niemieckiej. Służbę odbywał w Poczdamie koło Berlina. W 1914 roku trafił na front zachodni, do Francji. Walczył nad Marną i pod Verdun. W 1916 roku dostał się do niewoli francuskiej. W listopadzie lub grudniu 1917 roku wstąpił do armii francusko-polskiej, którą później dowodził generał Haller. W 1918 roku ponownie trafił na front, gdzie walczył przeciwko Niemcom, ale pod przybranym nazwiskiem (Antoni Ulatowski). W tym samym roku został tłumaczem w misji alianckiej, z którą w grudniu 1918 roku przyjechał do Poznania, w którym pozostał. Brał udział w Powstaniu Wielkopolskim, walcząc w Poznaniu w rejonie ulic: Szylinga, Grunwaldzkiej i Bukowskiej (nazwy późniejsze). Następnie uczestniczył w walkach na Ławicy, pod Kcynią i Rynarzewem. Od 1921 roku pracował w PKP jako

dyżurny ruchu w Janowcu Wielkopolskim. W latach 1936–1939 był zawiadowcą stacji w Złotnikach pod Poznaniem. Krótko przed wybuchem II wojny światowej władze polskie, z obawy przed atakami i prowokacjami ze strony mniejszości niemieckiej, wyposażyły załogi stacji kolejowych w broń palną. 2 września 1939 roku Andrzej Urbaniak, widząc walkę powietrzną, wziął karabin i pojechał rowerem w kierunku Złotkowa, gdzie spadł niemiecki samolot (zestrzelony przez podporucznika pilota Włodzimierza Gedymina). Na miejscu zdarzenia zatrzymał Niemca Heinricha, który próbował udzielić pomocy niemiec-

dobnie 3 września 1939 roku (w tym czasie stacja w Złotnikach nadal funkcjonowała i była jeszcze w polskich rękach). Początkowo trafił na Śląsk, a następnie za Warszawę, z myślą przedostania się do Rumunii. Na krótko zatrzymał się we Lwowie, u hrabianki – pani Zofii Bukowskiej, która w tym czasie udzieliła pomocy wielu Polakom. Jego przyjazd do Lwowa zbiegł



się czasowo z agresją ZSRR na Polskę. Wtedy też został aresztowany przez NKWD. Zarzucono jemu nielegalne przebywanie we Lwowie, gdyż był zameldowany w Złotnikach. Tłumaczenie, że przebywał w odwiedzinach u rodziny nic nie pomogło. Wraz z kilkoma innymi uciekinierami i osobami udzielającymi pomocy, został zesłany za Ural do sowchozu o nazwie Krasny – około 550

km od Tobolska. Tam zimą pracował przy wycince drzew, a latem naprawiał obiekty w sowchozie i spławiał kłody rzeką Toboń. Zarówno praca, jak i jej warunki były bardzo ciężkie. Udało mu się przeżyć tylko dzięki dobroci paru Rosjanek, które pracując przy świniach i krowach, potajemnie dawały jemu resztki ziemniaków i mleka.

Po zawarciu układu Sikorski-Majski z 30 lipca 1941 roku, przywrócone zostały stosunki dyplomatyczne pomiędzy Polską a ZSRR. Zerwano je 17 września 1939 roku, gdy ZSRR przyłączył się do agresji III Rzeszy na nasz kraj, w ramach realizacji postanowień paktu Ribbentrop-Mołotow z sierpnia 1939 roku. Celem układu Sikorski-Majski była współpraca obu państw w ramach koalicji antyhitlerowskiej. Ogłoszono amnestię dla polskich więźniów łagrów i zesłańców syberyjskich, aby stworzyć z nich polskie siły zbrojne w ZSRR, na czele których stanął generał Władysław Anders. Dzięki temu wydarzeniu, Andrzej Urbaniak zyskał możliwość wyboru: albo zostać i dalej pracować w Krasnym, albo zostać zwolnionym z sowchozu bez żadnego wynagrodzenia i żywności. Wraz z innym zesłańcem – maszynistą PKP z Tarnowskich Gór (z którym był aresztowany we Lwowie i pracował w sowchozie), dotarli do miejsca formowania armii generała Andersa. Poruszali się głównie pieszo lub pociągami (dzięki spotkaniom po drodze Rosjanom, od których wyżebrali kilka rubli na przejazd). W czasie tej tułaczki byli też w domach potomków polskich zesłańców z okresu powstania listopadowego i styczniowego.



FOT. Z ARCHIWUM RODZINNEGO PANI WANDY DOLATY

kim lotnikiem w ucieczce. Za udział w tym wydarzeniu był poszukiwany przez lokalnych Niemców i musiał uciekać. W podróż ze Złotnik wyruszył rowerem, prawdopo-

W 1941 roku, w miejscowości Tockoje, Andrzej Urbaniak wstąpił do armii polskiej generała Andersa. Został tam wcielony do 11. Batalionu Saperów. Stamtąd przez Krasnowolsk i Morze Kaspijskie dotarł do Persji, i dalej przez Irak i Jordanię do Palestyny. Z Palestyny pojechał do Libii, a następnie do Egiptu. Tam przez 11 miesięcy przebywał w miejscowości Al-Kantara. W 1944 roku brał udział w inwazji na Włochy. Z portu w Aleksandrii, przez Morze Śródziemne, dotarł do Tarentu. Walczył pod Monte Cassino i Bolonią. Koniec wojny zastał go we Włoszech, pod Bolonią. Do Złotnik powrócił w mundurze 26 grudnia 1945 roku, w drugim dniu świąt Bożego Narodzenia. Po powrocie do kraju codziennie musiał się meldować w Urzędzie Bezpieczeństwa Publicznego na ulicy Kochanowskiego w Poznaniu. W tym czasie, w rządzonej przez komunistów Polsce, żołnierze walczący w czasie II wojny światowej na zachodzie, traktowani byli jak potencjalni szpiedzy, często poddawani

przesłuchaniom i brutalnym represjom.

W latach 1945–1947 pracował w Dyrekcji Okręgowej Kolei Państwowych w Poznaniu, a następnie przeszedł na emeryturę.

Andrzej Urbaniak był wielokrotnie odznaczany. 2 lutego 1930 roku – Odznaką Honorową „Za Walkę o Szkołę Polską”. 10 maja 1930 roku – Brązowym Medalem za Długoletnią Służbę Wojskową. 27 czerwca 1938 roku – Medalem Niepodległości. 19 grudnia 1938 roku – Brązowym Krzyżem Zasługi za zasługi na polu pracy społecznej. 17 grudnia 1945 roku – Odznaką Brytyjską. Uchwałą Rady Państwa nr 0/950 z dnia 30 lipca 1964 roku odznaczony został Wielkopolskim Krzyżem Powstańcym. 12 października 1966 roku przyznano mu Krzyż Kawalerski Orderu Odrodzenia Polski.

Andrzej Urbaniak zmarł 26 kwietnia 1969 roku i pochowany został na cmentarzu parafialnym w Kiekrzu.

Ryszard Chruszczewski

Na podstawie wspomnień córki Andrzeja Urbaniaka – pani Wandy Dolaty z grudnia 2020 r. oraz jej rozmów z autorem artykułu, przeprowadzonych telefonicznie w tym samym okresie czasu. W materiałach archiwalnych Gminnego Koła ZBoWiD w Suchym Lesie, dotyczących „tego” Andrzeja Urbaniaka (przypadkiem, w Złotnikach mieszkało dwóch Andrzejów Urbaniaków i obaj byli powstańcami wielkopolskimi) brak informacji o aresztowaniu przez NKWD, zesłaniu za Ural, niewolniczej pracy w sowchozie i jego drodze do formowanej w ZSRR armii generała Andersa. Jest tak, gdyż w obawie przed represjami, ówczesny przewodniczący Komisji Historycznej Gminnego Koła ZBoWiD śp. pan Zenon Pilarczyk pominął te informacje. W Polsce lat sześćdziesiątych i siedemdziesiątych XX wieku obowiązywała cenzura. Pisanie i mówienie o wydarzeniach kompromitujących ZSRR było zabronione i karane. Porównaj z biogramem Andrzeja Urbaniaka w: R. Chruszczewski, Mieszkańcy gminy Suchy Las i okolic w powstaniu wielkopolskim, Poznań 2016 r., s. 105 – 107.

WYCE PO NOSZYMU

Na początku minionego roku na łamach „Gazety Sucholeskiej” rozpoczęliśmy cykl „Wyce po naszymu”. Dziś zapraszamy do kolejnej jego odsłony, w której prezentujemy teksty w gwarze poznańskiej, autorstwa Pana Jana Strugarka, mieszkańca Biedruska.

Staruszka dzwuni do swojego ślubnego i z mety z rachą zaczyna. A ty szuszwołu gdzie się lofrujesz. Mąż niezrażony z rulą odpowiada. Tej, pamiętosz tego jubilera na Marcinie, gdzie żeś obglundala takie fest kolczyki zez brylantem? Na takie dictum żona w te pyndy się uskromnila i wyczekując odparła, że mo się rozumieć. Suchej, no to jo jestem vis a vis niego, w tej knajpie na winklu.

Jakoś baba ze spuchniętą sznupą przylazi do zębologa. Usiadła się na fotelu, roztwarła kalafę i czeka. Doktor szpyncnął, pokiwoł glacą i oznajmił, że niestety trzeba bydzie zęba wyrwać. No to na co pon czeka, przez zaciśnięte kielochy wyślabrotala ta istna. Dyntysta wychlatol go jak się należy i godo, że teraz przez dwie godziny nie będzie można nic jeść. Ta istna obcięła go z góry na dół i odparła: przez pana ceny to jo, do końca miesiąca już nic go gęby nie wezně.

Nowoki doszli do wniosku, że wydają za dużo bejmów. Jedyn dzień po kolacji, zawdziiali na kluki bryle, wzięli do łapy bankowy wyciąg i z uwagą zaczęli na niego szpyncować. Tej, patrz to – zaczęła po chwili staruszka pokozując paluchem. 200 stówy na berbelę i 150 na browary. Nowok przysunął karteluszkę przed ślipia i wskazując na trzy pozycje pod spodem wymerloł. A te 3 stówy na krem i 250 na koluńską to pies? Ady Eda, muszę dla Ciebie dobrze wyglundać. No a nie wyglundosz i przez to tyle idzie na berbeluchę i piwo.

Listowy przyknail Kaczmarkowi rachung za wodę. Tyn szpyncuje i własnym ślipiom nie wierzy. Chapnął funka i z mety wykręcił numer. Wodociągi spytoł, jak w kuńcu jakaś istna się odezwała. Tak, słucham. Niech mi pani ino powie, czy z mojego kurka w lazience leci woda. A co ma lecieć? A skyndy jo mom wiedzieć – wypolil z rachą Kaczmaryszek, bo po rachunku wyszło mi, że to chyba francuski koniak.



Jedyn gazeciorz, miol szrajbnąć artykuł o wierze, która mo wuchtę dzieciarów. Dostol cynka że w Złotnikach mieszka taka istna, co mo pięciu szczonów. Wknail się do auta i pojechał zrobić z nią wywiad. Jak w dźwiach ukazała się kobita, przedstawił się i pyta czy to prawda, że ma piątkę dzieci. Tak pięciu gzubów – pada odpowiedź. A jak mają na imię ciągnie dalej. Jacol – słyszysz zwięzłowatą odpowiedź. Co wszyscy? – dziwi się żurnalista. No, wydrę kalafę Jacol na obiod i z mety wszyscy się zlatują. – A co wtedy, gdy pani woła tylko jednego? No wtedy zaś muszę zawołać po nazwisku.

Historia i współczesność stacji kolejowej w Złotnikach

Stacja kolejowa w Złotnikach znajduje się przy linii kolejowej nr 354 z Poznania do Piły. Otwarto ją w 1879 roku i jest jednym z najstarszych takich obiektów w regionie.

Od początku swojego istnienia, stacja w Złotnikach pełniła ważną rolę w życiu mieszkańców okolicznych terenów. Zaprojektowano ją nie tylko do obsługi ruchu pociągów pasażerskich, ale i towarowych. Wskazuje na to bocznica, rampa przeładunkowa, dźwig towarowy oraz pomieszczenie przeznaczone do przechowywania ładunków. Rozwiązania te miały na celu usprawnienie i skrócenie czasu niezbędnego na załadunek lub rozładunek wagonów.

Z relacji pani Wandy Dolaty (córci Andrzeja Urbniaka – kolejarza i zawiadowcy stacji w Złotnikach, która w latach 1936 – 1939 mieszkała z rodzicami w budynku stacji) wynika, że w tym czasie nie był to zwyczajny przystanek kolejowy, ale również duża stacja załadunkowo – rozładunkowa. Przewożono stąd płody rolne i zwierzęta. Szczególnie zapadły jej w pamięci srebrne lisy, które tu hodowano na futra, a następnie w klatkach ładowano do wagonów i wysyłano do Niemiec. Jak zauważyła pani Dolata, w okolicznych lasach i na polach było wtedy dużo dzikiej zwierzyny, a w szczególności zajęcy. Ówczesny właściciel Złotnik – Hoffmeyer, często zamawiał w biurze stacji wagony towarowe, które przygotowywano do transportu upolowanych zwierząt. Było ich tyle, że po każdym polowaniu 1 – 2 wagonów wypełnionych było upolowanymi zajęcami i dzikami. Oprócz tego, wagony zamawiane były przez właściciela cegielni w Jelonku – pana Stanisława Śmierchalskiego do przewozu cegieł. Ponadto, raz dziennie ze stacji w Złotnikach odjeżdżał tak zwany pociąg zdawczy, którego wagony wypełnione były dostarczonymi przez rolników ziemniakami, zbożem i burakami

cukrowymi. Część produkcji rolnej trafiała do pobliskiego Poznania, a część sprzedawano do Niemiec.

Rampa kolejowa w Złotnikach służyła również do rozładunku pociągów ze sprzętem wojskowym, stanowiącym wyposażenie wojsk ćwiczących na pobliskim poligonie w Biedrusku. Gdy wybuchło powstanie



wielkopolskie, akcją powstańczą objęta została również stacja kolejowa w Złotnikach. Działania w tym miejscu polegały na zabezpieczeniu stacji, kontroli transportów (zwłaszcza wojsk niemieckich), utrzymywaniu łączności z dowództwem, patrolowaniu i rozbrajaniu Niemców. Podobne działania powstańców miały miejsce na stacjach kolejowych w Strzeszynie i Gołęczewie. W tym czasie linia kolejowa Poznań – Piła miała duże znaczenie strategiczne, gdyż obawiano się (zwłaszcza w pierwszym okresie powstania) przybycia transportów wojska niemieckiego z Piły.

Do oficjalnego przejścia stacji z rąk niemieckich doszło 1 kwietnia 1920 roku. Wydarzenie to upamiętnia zdjęcie, na którym pięciu kolejarzy na tle zabudowań

stacji, trzyma tablicę z napisem: „Objęci stacji Złotnik! przez pierwszych polskich urzędników dnia 1 kwietnia 1920”. Pani Wanda Dolata знаła paru z nich osobiście i dzięki temu możliwa była ich wstępna identyfikacja. Na zdjęciu stoją od lewej: pan Iwanowski, w środku stoi pan Węgielski, a za nim pan Skrzypczak.

W okresie międzywojennym, w latach 1936 – 1939, oprócz rodziny Urbaniaków mieszkających w budynku stacji kolejowej na parterze, na piętrze (nad pomieszczeniami dworca), zamieszkiwała rodzina Skrzypczaków. Pozostałe rodziny kolejarzy pracujących na stacji Złotniki mieszkały w trzech domach obok dworca. Byli wśród nich między innymi państwo Węgielscy i Iwanowscy.

Gdy wybuchła II wojna światowa, kontrolę nad stacją przejęli Niemcy. Siedzibę gminy przeniesiono z Piątkowa do Złotnik. Utworzono Amtskomisarjat, którym kierował właściciel Złotnik Heinz Hoffmeyer.

Wydaje się, że w latach 1939 – 1945, stacja kolejowa w Złotnikach utrzymała swój dotychczasowy charakter. Oprócz transportu ludności cywilnej i wojska, odbywał się na niej załadunek płodów rolnych i zwierząt oraz wyładunek uzbrojenia i ciężkiego sprzętu wojskowego.

Wybuch wojny był dla mieszkańców i pracowników stacji wydarzeniem brzemniennym w skutkach. Andrzej Urbaniak w obawie przed odwetem za udział w powstaniu wielkopolskim i utrudnianie lokalnym Niemcom pomocy w ucieczce niemieckich lotników ze zestrzelonego samolotu przez podporucznika Włodzimierza Gedymina, rowerem uciekał do Rumunii. W tym czasie, jego rodzina została wysiedlona do Jelonka i zamieszkała w izbie po biurze cegielni. Do Złotnik wrócili w 1945 roku. Zastali splądrowane mieszkanie, prawdopodobnie przez wycofujących się Niemców, żołnierzy Armii Czerwonej lub korzystających z okazji okolicznych Polaków. Jakie były wojenne losy pozostałych pracowników stacji kolejowej



Dworzec kolejowy w Złotnikach przed i po modernizacji



*Nigdy nie jesteśmy gotowi
na odejście naszych bliskich,
a Oni odchodzą...*

Pani Wiesławie Rodowskiej
Sołtys Sołectwa Zielątkowo
wyraży głębokiego współczucia
z powodu śmierci

MATKI

Składają:
Sołtys Sołectwa Gołęczewo
Katarzyna Kachel
wraz z Radą Sołecką
Radny Gołęczewa
Rady Gminy Suchy Las
Marian Bajer
Organizacje działające
na terenie Sołectwa Gołęczewo
oraz Mieszkańcy Gołęczewa

Pani Sołtys Wiesławie Rodowskiej
składamy wyrazy szczerego
współczucia i żalu
z powodu śmierci

MAMY

Rada Sołecka Zielątkowo
oraz Radny Tomasz Sztolcman

*Można odejść na zawsze,
by stale być blisko...*
ks. Jan Twardowski

Z głębokim żalem
przyjeliśmy wiadomość o śmierci

PANA

JACKA ANDRZEJAKA,
woźnego Szkoły Podstawowej
w Biedrusku.
Żonie, Córkom
i całej Rodzinie Zmarłego
wyraży szczerego współczucia
składają

Dyrekcja, grono
pedagogiczne, pracownicy
i społeczność uczniowska
Szkoły Podstawowej
w Zespole Szkół
im. 7 Pułku Strzelców Konnych
Włkp.
w Biedrusku.

Jacku, na zawsze pozostaniesz w
naszej pamięci...

Pani Halinie Mikołajewskiej
wyraży głębokiego współczucia
z powodu śmierci

MAMY

oraz słowa wsparcia i otuchy
składa
Dyrekcja, Grono Pedagogiczne
i Pracownicy
Zespołu Szkół
im. o. Mariana Żelazka
w Chłudowie

Pani Wiesławie Rodowskiej
Sołtys wsi Zielątkowo
z powodu śmierci
MAMY
szczerze wyrazy współczucia
oraz słowa otuchy i wsparcia
składają
Wójt Gminy Suchy Las
Grzegorz Wojtera
w imieniu Rady Gminy Suchy Las
Przewodnicząca Anna Ankiewicz

w Złotnikach i ich rodzin, tego nie wiadomo. Faktem jest, że po 1945 roku, z tych, którzy tam pracowali przed wybuchem wojny, kilku powróciło na „swoją stację”. Panowie Węgielski i Skrzypczak byli dyżurnymi ruchu, a pan Iwanowski był nastawniczym. Andrzej Urbaniak po powrocie do kraju z Włoch nie został zatrudniony w Złotnikach. W latach 1945–1947 pracował w Dyrekcji Okręgowej Kolei Państwowych w Poznaniu, a następnie przeszedł na emeryturę. W pewnym sensie kolejarska tradycja w jego rodzinie została podtrzymana, gdyż mąż pani Wandy Dolaty też był kolejarem, a jej teść, po wojnie, był dyżurnym ruchu na stacji w Złotnikach.

W drugiej połowie XX wieku, stacja kolejowa w Złotnikach nadal obsługiwała ruch pasażerski oraz pełniła funkcję przeładunkową. Zmieniło się to dopiero w XXI wieku i było związane z rozwojem infrastruktury drogowej i transportu kołowego. Poza tym, większość obecnych mieszkańców okolicznych terenów nie zajmuje się uprawą roli i hodowlą zwierząt. W związku z tym, funkcja stacji, jako miejsca załadunku i rozładunku towarów straciła na znaczeniu.

Obecnie, po dawnej bocznicy i rampie przeładunkowej nie ma nawet śladu, podobnie jak i po dźwigu do przenoszenia ładunku. Charakterystyczny dla tego miejsca zegar (który kiedyś był przymocowany do budynku stacji), został przeniesiony na peron.

Dziś stacja kolejowa w Złotnikach jest nowoczesnym, zintegrowanym węzłem przesiadkowym, z odnowionym peronem, posiadającym wiatę z ławką dla oczekujących na pociąg, bezpiecznymi podjazdami dla osób niepełnosprawnych, parkingami dla samochodów i rowerów oraz przystankiem autobusowym. Inwestycję zrealizowano przy znaczącym wsparciu środków unijnych. Jej głównym celem było zintegrowanie różnych środków transportu publicznego, w celu ułatwienia przemieszczania się mieszkańcom okolicznych terenów.

Na szczególne uznanie zasługuje rów-

nież wyremontowanie budynku stacji kolejowej. Zrobiono to ze szczególną dbałością o zachowanie zabytkowych elementów szachulcowej konstrukcji. Jak podkreśla jej dawna mieszkanka – pani Wanda Dolata, stacja wygląda tak, jak przed wojną, a nawet lepiej. W niedalekiej przyszłości, w odrestaurowanym budynku będą miały swoją siedzibę biblioteka, czytelnia i Straż Gminna. Po zakończeniu wszystkich prac będzie on łączył historię ze współczesnością.

Ryszard Chruszczewski

Artykuł powstał z inspiracji pani Wandy Dolaty, w dużej mierze na podstawie jej relacji.

Wanda Dolata (z domu Urbaniak) urodziła się w Gołaszewie, województwo bydgoskie, w 1933 roku. W budynku stacji kolejowej w Złotnikach mieszkała od 1936 do 1939 roku, gdyż jej ojciec – Andrzej Urbaniak był tam zawiadowcą. W okresie okupacji hitlerowskiej, wraz z matką i braćmi została wysiedlona do Jelonka. Do dawnego mieszkania wróciła w 1945 roku. Było ono zniszczone i splądrowane. Po dwóch miesiącach przesiedlono ich do domu położonego blisko dworca. Do szóstej klasy szkoły podstawowej chodziła w Suchym Lesie, a jej wychowawcą był pan Edward Re-

wers. Siódmą i ósmą klasę ukończyła w Poznaniu, w szkole przy ulicy Berwińskiego. Maturę zdała w 1951 roku, w szkole im. Dąbrówki przy Placu Bernardyńskim w Poznaniu. Jednocześnie uczęszczała do Instytutu Kształcenia Nauczycieli, gdzie zdała maturę z przedmiotów pedagogicznych. Po ukończeniu szkoły, otrzymała nakaz pracy w szkole w Pobiedziskach. Po wyjściu za mąż pracowała w szkole podstawowej w Złotnikach Wsi, a następnie w Suchym Lesie. Tam też, po uzyskaniu wieku emerytalnego, przeszła na emeryturę. Obecnie nadal mieszka w Złotnikach.

Fotografia z 1920 roku: Narodowe Archiwum Cyfrowe, sygn. 3/1/0/8//3796

Cześć i Sława Bohaterom!

27 grudnia obchodziliśmy 102. rocznicę wybuchu Powstania Wielkopolskiego. Choć skromnie, i w tym roku uczciliśmy pamięć walczących i poległych w walkach o wyzwolenie Wielkopolski spod niemieckiego panowania.



Symboliczne złożenie kwiatów i zniczy odbyło się przy głazie upamiętniającym Powstańców Wielkopolskich w Suchym Lesie. Delegacje Rady Gminy Suchy Las,



Zarządu Osiedla Suchy Las i Zarządu Osiedla Grzybowego odśpiewały również hymn Polski.

*Wszystkim Tym, którym w sercach
nie wygasła miłość Ojczyzny
Wszystkim Tym,
co nie dali się zwięść
Tym – co odnieśli krwawe blizny
i Tym – co polegli... Cześć!
Tym – co chwycili za broń
Tym – co nie stracili nadziei
Tym – co szli i walczyli - jak lew
Tym – co ranami okryci pomarli
Tym – co byli jak gniew Boży
i Tym – których dumna postawa
we wrogach budziła strach.
...Cześć i Sława!*

Bolesław Karpiński
„Cześć i Sława”
fragment wiersza



FOT. M. DAWIDOWSKA, B. STACHOWIAK

Powstańców upamiętniono także w Biedrusku. W rocznicę wyzwolenia miejscowości, które nastąpiło 31 grudnia 1919 r., przedstawiciele władz samorządowych Gminy Suchy Las, Zespołu Szkół w Biedrusku oraz proboszcz miejscowej parafii odwiedzili Panteon Powstania Wielkopolskiego. Kwiaty złożono również pod Pomnikiem 7. Pułku Strzelców Konnych Wielkopolskich jako miejscu pamięci o tych, którzy walczyli w imię swojej i naszej wolności.

Restrykcje sanitarne nie pozwoliły na bardziej uroczyste upamiętnienie Powstańców. Pamiętajmy jednak, że oficjalne uroczystości, kwiaty i znicze to akty symboliczne i niezależnie od tego, w jaki sposób się odbędą, naszym obowiązkiem jest pamiętać o wszystkich, którzy swą bohaterską postawą zapewnili nam życie w wolnym kraju. Zachęcamy do indywidualnego odwiedzania miejsc, które przypominają nam o heroizmie walczących i pogłębiania świadomości o naszej historii.

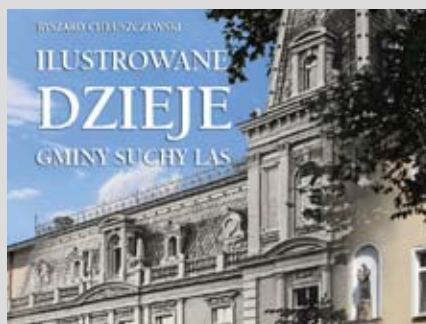
Małgorzata Dawidowska

„Dzieje...” nadal w sprzedaży

Gmina Suchy Las wydała książkę „Ilustrowane dzieje gminy Suchy Las”, z tekstem autorstwa Ryszarda Chruszczewskiego – historyka, regionalisty, nauczyciela Szkoły Podstawowej nr 1 w Suchym Lesie.

Książka ta, to skarbnica wiedzy o gminie Suchy Las. Czytelnicy znajdą w niej historię miejscowości, które istnieją do dziś, informacje o miejscowościach odłączonych od gminy oraz o tych, które przestały istnieć, a także lokalne legendy czy biogramy zasłużonych mieszkańców.

Ale nie tylko ze względu na wartość tekstową „Ilustrowane dzieje gminy Suchy Las” powinny znaleźć się w domowej bibliotece. Atutem książki jest także piękna oprawa – sztywna okładka, kredowy papier. Całość opatrzona została profesjonalnie wykonanymi zdjęciami, oryginalnymi grafikami i ilustracjami



oraz starymi, niezwykle wartościowymi pocztówkami.

Książkę „Ilustrowane dzieje gminy Suchy Las” można kupić w CKiBP, Suchy Las ul. Szkolna 16. Cena: 40 zł.

Z cyklu „Turystyczne PLOTki” – Bliźniaki

Wiele perełek okolic Poznania to miejsca unikatowe. Nie brakuje jednak i takich, które z przymrużeniem oka można nazwać „bliźniakami”. Ich odpowiedniki rozsiane są zarówno po najbliższej okolicy, jak i w innych częściach kraju, Europy i świata.

Nie ma chyba nikogo, kto nie znałby poznańskich koziołków, trykających się w południe ku uciechu turystów i mieszkańców. Mało kto jednak wie, że koziołki mają swojego „kolegę” na wieży ratusza w Kórniku, gdzie o 12 pod zegarem pieje i kłania się wszystkim sympatyczny kogut – kur. Występom zwierzątek towarzyszą również dźwięki miejskich hejnałów.

Podwójne

Kórnik wraz z Bninem to idealny przykład podpoznańskich „bliźniaków”. O ich dawniejszej, odrębnej historii świadczą



FOT. LUKASZ GRZEGOROWSKI

Ratusz w Kórniku



FOT. PIOTR BASIŃSKI

Sala Miejska – dawna synagoga w Buku

unikatowy, podwójny herb gminy oraz dwa rynki i ratusze: kórnicki jest siedzibą burmistrza, w bnińskim mieści się Izba Pamiątek Regionalnych. Dwoma rynkami może się również pochwalić Murowana Goślina. Pierwszy to centralny punkt średniowiecznej części miasta z budynkami kościoła farnego i ratusza. Drugi (ze stylizowaną kamienicą-ratuszem) powstał jako element osiedla dla pracowników fabryki zbrojeniowej w Bolechowie. Swoistymi „bliźniakami” są też synagogi w Buku (obecnie Sala Miejska) i Mosinie (Galeria Sztuki). Odnowione i zarządzane przez samorządy, funkcjonują dziś z powodzeniem jako miejsca licznych wystaw, spotkań i koncertów.

Pomniki

Charakterystycznym elementem panoramy Lubonia jest Pomnik Siewcy. Rzeźba, wykonana przez słynnego Marcina Rożka, pierwotnie służyła jako... reklama podczas Powszechnej Wystawy Krajowej. Wiele lat później kopia Siewcy stanęła przed budyn-



Pomnik Siewcy w Luboniu

FOT. ARCHIWUM MIASTA LUBON

kiem obecnego poznańskiego Uniwersytetu Przyrodniczego. Rzeźba przypomina, że uczelnię można śmiało nazwać młodszym bratem Wyższej Szkoły Rolniczej imienia Haliny w Zabikowie (część Lubonia) – jedynej uczelni wyższej w zaborze pruskim. Liczne kopie słynnych rzeźb znalazły swoje miejsce w Muzeum Arkadego Fiedlera w Puszczykowie. W tamtejszym Ogrodzie Kultur i Tolerancji zobaczyć można Bramę Słońca z Tiahuanaco, posąg z Wyspy Wielkanocnej czy posąg Buddy z Bamian, którego pierwowzór został zniszczony przez talibów. W Puszczykowie swoją przystań znalazła też wierna kopia Santa Marii – żaglowca Krzysztofa Kolumba oraz kopia myśliwca Hurricane, używanego przez polskich pilotów walczących w bitwie o Anglię.

Architektura

Co łączy Salę Mauretańską na zamku w Kórniku i Fontannę Lwów na dziedzińcu zamku w Poznaniu? Obie swoje pierwowzory mają w hiszpańskiej Grenadzie, w pałacu Alhambra. Kórnicki zamek ma



Zamek w Kórniku

FOT. ZDZISŁAW NOWAKOWSKI

jeszcze innego „bliźniaka” – mauzoleum Tadž Mahal w indyjskiej Agrze, o czym najłatwiej przekonać się oglądając zamek z perspektywy arboretum. Częścią imponującej rezydencji w Rogalinie jest kościół świętego Marcelina. Budynek, znany jako mauzoleum rodu Raczyńskich, jest kopią rzymskiej świątyni z francuskiego Nîmes. Na berlińskiej Starej Mennicy był wzorowany Pałac Jankowice, czyli najstarszy w regionie obiekt w stylu klasycyzmu romantycznego. Dla efektownej



Pałac w Jankowicach

FOT. TOMASZ KOFY

wieży ciśnien górującej nad Śremem odpowiednika szukać trzeba w nieodległym Kościanie, a obie wieże nawiązują do londyńskiego Tower Bridge. Ciekawe są losy Kopca Kościuszki w Objezierzu. Według legendy pierwszy kopiec usypano tam w roku śmierci Naczelnika, a więc na kilka lat przed budową bardziej znanego odpowiednika z Krakowa.

Rekreacja

Miłośnicy aktywności w plenerze w każdą sobotę spotykają się w Dąbrowce. Stamtąd punktualnie o godzinie 9 rusza bieg po lasach pałędzko-zakrzewskich. W tym samym czasie startują też zawodnicy bliźniaczych biegów sieci parkrun nad Jeziorem Swarzędzkim, na poznańskiej Cytadeli i w setkach miejsc w 22. krajach świata. Ze względu na pandemię, póki co trzeba szukać innych sposobów rekreacji – na przykład w Puszczy Zielonce! Kto by pomyślał, że w jej granicach mieszczą się dwie Ameryki (!), Floryda, Karpaty, Łysa Góra, no i Mazury. A właściwie Czerwonackie Mazury, czyli zbiorniki poźwirowe w Owińskach, które oglądane z lotu ptaka przypominają miniaturkę malowniczych krajobrazów północno-wschodniej Polski.

Piotr Basiński
Poznańska Lokalna Organizacja Turystyczna

„Turystyczne PLOTki”: w ramach cyklu wspólnie z Poznańską Lokalną Organizacją Turystyczną (PLOT) przybliżamy nasze atrakcje i ofertę naszych sąsiadów, by zachęcić do mikroturystyki – samodzielnego zwiedzania najbliższej okolicy i poznawania mniej lub bardziej znanych turystycznych perełek okolic Poznania.

Kolejne teksty cyklu ukażą się równoległe na łamach informatorów samorządowych 12 gmin członkowskich PLOT, w Naszym Głosie Poznańskim oraz w Prasowej Powiatowej 17.

Pierniczkowe przygody

Grudzień to magiczny czas pachnący piernikami i choinką. Dlatego w przedświątecznym tygodniu najmłodsze przedszkolaki z Golęczone „Leśne Ptaszki” i „Pszczółki” przygotowały i upiekły pierniczki.



Zanim dzieci poznały tajniki wypieków, wysłuchały polskiej legendy „O toruńskich piernikach” i angielskiej „O uciekającym pierniku” (Gingerbread Man Story).

W trakcie zajęć 3 i 4-latki dowiedziały się, jakich produktów należy użyć do wyrobienia ciasta na świąteczne przysmaki. Każdy wrzucił potrzebne składniki do wspólnej miski. Kiedy ciasto zostało wyrobione, przedszkolaki przystąpiły do wałkowania i wycinania odpowiednich kształtów. Zabawa była fantastyczna. Po upieczeniu, dzieci



mogły przyozdobić słodkości lukrem i kolorowymi ozdobami.

Anna Wierzbicka

Zimowe zabawy

Zimą dzieci szczególnie wyczekują śniegu. W tym roku pogoda dopisała i mogliśmy wyruszyć na nasze przedszkolne spacerki.

Leśne Ptaszki i Pszczółki wspólnie przemierzały ulice Golęczone lub pokonywały śnieżne zaspki, nasłuchując odgłosów zimowej przyrody. Oprócz upragnionych opadów śniegu zza chmur wyrzało również słońce. Była to idealna okazja nie tylko do spacerowania, ale przede wszystkim do bitwy na śnieżki i wspaniałej wspólnej zabawy.

Justyna Szymańska – Mikołajczak
Anna Wierzbicka



Ferie w przedszkolu

W naszym przedszkolu aktywnie spędziliśmy czas ferii zimowych. Poprzez taniec i wspólne zabawy powtarzaliśmy nazwy miesięcy, które są przed nami.

Naszym działaniom sprzyjała piękna zimowa aura – która gwarantowała moc atrakcji podczas śnieżnych zabaw. Świadomości wpływającego czasu i szybko topniejącego śniegu, korzystaliśmy ile się da i na ile potrafiliśmy sprostać śniegowym wyzwaniom. A gdy śnieg przysłał nam

zimowe widoki, dawaliśmy szansę naszej wyobraźni i wracaliśmy do przedszkola. Tam w salach tworzyliśmy igloo, lodowe tafle, po których skakaliśmy, maszerowaliśmy i wygrywaliśmy, pokonując rozmaite przeszkody.

Izabela Rybicka



Święty Mikołaj istnieje

Święta Bożego Narodzenia to czas miłości, dobroci, czas obdarowywania prezentami. Obdarowywania tych, których kochamy, ale i tych, którzy naszej, nawet najdrobniejszej, pomocy potrzebują.

W tym roku do ludzi o dobrych sercach dołączyli nauczyciele i uczniowie klas: 2D, 2C, 1C, 1D, 1B, 2E, 2G i 3D Publicznego Liceum Ogólnokształcącego w Suchym Lesie, spełniając marzenia podopiecznych Centrum Wspierania Rodzin „SWOBODA”. Wśród świątecznych upominków znalazły się zabawki, gry, kosmetyki, karty podarunkowe i inne, a wszystko to, co

dzieci i młodzież wymarzyli sobie i o co poprosili w listach do Gwiazdora.

Czasu na przygotowanie było niewiele, ale dzięki dużemu zaangażowaniu darczyńców udało się dać szczęście wszystkim potrzebującym, spełnić ich marzenia, a także dać choć odrobinę atmosfery rodzinnych świąt Bożego Narodzenia.

Zofia Kulka



Jak dzieci dały odpadom drugie życie

Dzieci są niesamowite. A ich kreatywność jeszcze bardziej! Po raz kolejny przekonaliśmy się o tym podczas konkursu ekologicznego „Daj odpadom drugie życie”, zorganizowanego przez Referat Oświaty i Sportu Urzędu Gminy Suchy Las.

38 fantastycznych prac zostało ocenionych w dwóch kategoriach wiekowych. Młodsze dzieci – z klas I-III – wykonały prace plastyczne na temat „Małe i duże dzieci segregują śmieci”. Zadaniem uczestników z klas IV-VIII było stworzenie recyklingowego stworka – postaci zbudowanej z różnych odpadów selektywnych. Konkurs był indywidualny, a jury dużą uwagę zwracało na samodzielność wykonania

pracy. Efekty przerosły najśmielsze oczekiwania organizatorów! Prace były bardzo pomysłowe, złożone i bardzo estetyczne. Komisja konkursowa miała twardy orzech do zgryzienia, w związku z czym – oprócz miejsc na podium – wielu uczestnikom przyznano wyróżnienia.

Wręczenie nagród i dyplomów odbyło się 17 grudnia w Centrum Kultury i Bibliotecz Publicznej w Suchym Lesie, a odebrali je:

W kategorii klas 1-3:

I miejsce – Małgorzata Ryczek

II miejsce – Jan Kaszkowiak

III miejsce – Zofia Dutkowska

Wyróżnienia: Rokszana Kozłowska, Zuzanna Górnaczyk, Antonia Teodorowicz, Aleksandra Baraniak, Antoni Węgielski

W kategorii 4-8:

I miejsce – Zuzanna Lorek

II miejsce – Filip Kamycki

III miejsce – Martyna Kozłowska

Wyróżnienia: Jagoda Nowak, Izabela Baraniak, Lena Głogowska.

Serdecznie gratulujemy i dziękujemy za udział w konkursie!

Małgorzata Dawidowska



Red Box nie zwalnia tempa

Koniec roku to czas podsumowań i analiz, których dokonaliśmy pomimo tak ciężkiego i specyficznego okresu sportowego, jakim był 2020 rok.

Co roku nasze Stowarzyszenie organizowało Galę Sportu, która odbywała się w Centrum Kultury w Suchym Lesie. W tym roku Gala ze względu na pandemię i związane z nią obostrzenia nie mogła się odbyć, a głosowanie rodziców dzieci z naszej Akademii, kibiców oraz trenerów przeprowadzono on-line.

I tak w plebiscycie Trenerów została wybrana 11-stka:



W plebiscycie kibiców najlepsza 11-stka wygląda następująco:



Początek roku 2021 także rozpoczęliśmy na sportowo.

W dniach 11-15 stycznia odbył się obóz dochodzeniowy naszych młodych sportowców, podczas którego były nie tylko treningi, ale również dużo dobrej zabawy oraz integracja. Wszystko oczywiście zgodnie z zachowaniem zasad reżimu sanitarnemu. Kultuwujemy zasadzie: Sport wychowuje!



zwykle, przekazaniem vouchera dla WOŚP. Sam turniej opiszemy szczegółowo w następnym numerze.

Dobra praca naszych trenerów owocuje zainteresowaniem naszymi zawodnikami takich klubów jak Lech czy Warta Poznań. Wspieramy naszych piłkarzy, dlatego do każdej takiej propozycji podchodzimy indywidualnie i omawiamy ją wspólnie z rodzicami, aby uniknąć błędów i ewentualnej frustracji związanej ze zbyt wczesnym puszczeniem młodego zawodnika na szerokie wody piłkarskie.



Mamy nadzieję, że od lutego będzie można wrócić już do normalności i rozpocząć treningi w pełnych składach. Sezon wiosenny rozpoczynamy przygotowaniem do lig WZPN oraz – by poznać smak piłkarskiej rywalizacji – do Red Box Junior Ligi. Ligę wiosenną RBJL będziemy rozgrywać w rocznikach 2011, 2012, 2013, 2014 i młodsi.

Jak co roku organizujemy największe turnieje piłkarskie w naszej gminie, dlatego nie może nas również zabraknąć podczas tegorocznej 29. Wielkiej Orkiestry Świątecznej Pomocy. Tym razem zagramy dla Jurka Owsiaika w kategoriach wiekowych 2011, 2012, 2013 i młodsi. Turniej zakończymy, jak

Przypominamy, że zapraszamy do rozpoczęcia przygody z piłką nożną już najmłodsze dzieci. Gwarantujemy praktyczny trening i dobrą zabawę. Dzieci z roczników 2014/2015/2016 czekamy na Was! Więcej – www.redboxpilkarskaakademia.pl, telefon 730 992 150. Zapraszamy! Dołącz do piłkarskiej Rodziny Red Box Piłkarskiej Akademii!

Red Box Piłkarska Akademia



Młodzi piłkarze ze statuetkami 11-stki Red Box Piłkarskiej Akademii

UKS Złoci Złotkowo podsumowują

Nie jesteśmy oczywiście jedynymi, którzy muszą mierzyć się z sytuacją pandemiczną. Dlatego na wstępie chcemy pogratulować wszystkim drużynom piłkarskim w gminie Suchy Las, że dały radę pomimo wielu obostrzeń oraz życzyć dużo siły na kolejną rundę wiosenną.

Złoci rundę jesienną kończą w środku tabeli, a dokładnie na 9 miejscu, zdobywając tym samym 21 pkt, bilans 7 wygranych meczów na 9 przegranych, 0 remisów. Napięty terminarz rozgrywek (aż 17 drużyn w rozgrywkach II grupy Okręgowej) sprawił, że pod koniec rundy ewidentnie zabrakło siły oraz motywacji.

Złoci II jako debiutujący zespół w B klasie uplasował się na 8 miejscu, tym samym zwyciężając 3 mecze, przegrywając 5 i 3 remisując, co daje im ostatecznie 12 pkt. Młodzież pokazała swój charakter oraz nie raz „pogroziła palcem” innym zespołom.

Sezon – sprawdzian

Z jednej strony był on najbardziej nieprzewidywalnym sezonem, ze względu na np. nagłe przesunięcia terminów spotkań – praktycznie z dnia na dzień, czy informacje z ostatnich chwil, kiedy któryś z piłkarzy wypadł ze składu z powodu kwarantanny, a nawet samego koronawirusa. Trener Waldemar Sobkowiak musiał czasami dwoić się i troić, by pozlepić kadrowe braki.

Z drugiej strony utworzyliśmy drugi zespół Złoci II Złotkowo. Był on naszym egzaminem, czy młodzież, która jest cały czas pod czujnym okiem trenera Filipa Sochy wraz ze wsparciem starszych kolegów z wyższej klasy w rozgrywkach, poradzi sobie w rozgrywkach B-klasowych, oraz czy będziemy mogli liczyć na nich również w okręgówce, a co za tym idzie czy będą w przyszłości filarami pierwszego zespołu.

Sezon podsumowują liderzy zespołu

Trener I zespołu Złoty Waldemar Sobkowiak: – *W rundzie jesiennej zaprezentowaliśmy się średnio, jak na kadrę, którą posiadamy. Przez Covid, kartki, kontuzje nie mogliśmy utrzymać stabilizacji. Wobec tego były bardzo dobre mecze i te gorsze. Wprowadziliśmy kilku juniorów do pierwszego zespołu, którzy pokazali w meczach mistrzowskich, że można i trzeba na nich stawiać. Korzystając z okazji składam wszystkim życzenia Szczęśliwego Nowego Roku 2021.*

Kapitan Złoty I Bartosz Parzuchowski: – *Był to sezon poniżej naszych własnych oczekiwań – tak to można skomentować. Rundę jesienną zaczęliśmy całkiem nieźle, co prawda ze zmiennym szczęściem, ale nasza gra*

wyglądała naprawdę przyzwoicie. Druga połowa rundy to już całkiem inny obraz. Plaga kontuzji oraz wykluczenia poszcze-



gólnych zawodników spowodowane koronawirusem sprawiły, że nasza gra całkowicie się posypała, a wyniki w ostatnich meczach były poniżej wszelkiej krytyki. Brakujące ogniwa zastępowali nasi juniorzy z drugiego zespołu i chyba to jest naj-

bardziej pozytywny aspekt minionej rundy. Dopiero co postawili pierwsze kroki w seniorskiej B klasie, a już po paru tygodniach wielu z nich musiało pokazać co potrafi na poziomie okręgówki. Moim zdaniem spisali się bardzo dobrze, za co należą się im szczerze gratulacje i słowa uznania od starszych kolegów. Jeżeli chcemy wrócić na właściwe tory, czeka nas dużo pracy w okresie przygotowawczym do rundy wiosennej.

Trener II zespołu Złoty Filip Socha: – *W sezonie 2020/21 Złoci juniorzy, z rocznika 2003/05, zainaugurowali rozgrywki w wielkopolskiej lidze seniorskiej. Chociaż przed zawodnikami jeszcze dobre dwa lata gry w juniorach, to jednak chcieliśmy spróbować swoich sił w dorosłej piłce, zaczynając od B-klasowych boisk. Na pewno – pod względem kultury gry oraz rozwiązań – dominowaliśmy nad przeciwnikami. Często słyszeliśmy pochlebne recenzje na temat zespołu, zawodników i ich umiejętności. Ale jak to czasami bywa, nie zawsze piękno gry pokrywało się z wynikami. Jednak młodzi zawodnicy Złotej Akademii coraz bardziej dopinają detale związane z rozgrywkami seniorskimi, a co za tym idzie nabierają większej pewności siebie w pojedynkach z dużo starszymi kolegami. Zawodnicy mieli również okazję debiutu w lidze okręgowej, w pierwszym zespole UKS Złoci Złotkowo. W minionej rundzie zawodnicy rozegrali bardzo dużo spotkań, a już od połowy stycznia przygotowują się do kolejnej rundy piłkarskiej, mierząc się w okresie przygotowawczym z zespołami klasy okręgowej, A i B klasy. Pozostaje nam troszkę odpocząć, zregenerować siły, i jeszcze mocniej zaznaczyć swoją obecność na wielkopolskich boiskach.*

Obserwując zmagania w rundzie jesiennej oraz założenia na wiosenną, można spokojnie odetchnąć z ulgą. Trener Waldemar Sobkowiak wraz ze wsparciem nowego trenera, a zarazem naszego zawodnika Jakuba Teclawa, przygotowuje już plan treningów oraz sparingów, które mają wprowadzić piłkarzy na nowo w okres piłkarski i sprawić, żeby tym razem nie zabrakło chęci i determinacji do końca sezonu 2020/21.

Natomiast jeśli trener Filip Socha utrzyma to, co obecnie stworzył, to będzie bardzo interesująca runda. Ci młodzi chłopcy pokazali nam już, że pomimo iż są debiutującymi nastolatkami, to siłą i walecznością przewyższają nieraz tzw. starych ligowych wyjadaczy.

Jowita Rewers
UKS Złoci Złotkowo

DZIEKUJEMY ZA WSPARCIE!

BOWA EINFACH SICHER

4M Serwis

BRVLA

TT TECHNOLOGY

Grodno

SUMARIS

Fajna gra!!!

Pod koniec minionego roku w hali GOS w Suchym Lesie odbył się piłkarski Turniej Żaków Suchary Cup 2020, zorganizowany przez TMS Suchary Suchy Las.

Gościliśmy piłkarskich adeptów z kategorii wiekowej „żak”, czyli z roczników 2012 i 2013. Z uwagi na obowiązujące obostrzenia pandemiczne turniej musiał się odbyć niestety bez udziału publiczności, a wszyscy wiemy jakie znaczenie dla dzieciaków ma doping najbliższych, dla których prowadzone były transmisje on-line. Mając na uwadze maksymalne bezpieczeństwo uczestników oraz wymogi stosowania dystansu społecznego, dodatkowo zmianie uległa też sama formuła rozgrywek turniejowych. Zostały one podzielone na 8 bloków czasowych w ciągu 2 dni. W każdym

bloku czasowym spotykały się ze sobą 4 drużyny i rozgrywały mecze systemem „każdy z każdym”.

Zgodnie z najnowszymi wytycznymi rozgrywek dla tej kategorii wiekowej, nie prowadzono ewidencji wyników, nie umniejsza to jednak zaangażowania i radości płynącej z grania w piłkę. Każdy kończył swój turniej jako zwycięzca z medalem, a wyróżniający się zawodnicy w swoich drużynach otrzymali także nagrody indywidualne. Nowa formuła turniejowa spotkała się z pozytywną oceną wśród ka-

dry szkoleniowej zaproszonych zespołów.

W turniejach zawodnicy reprezentujący gospodarzy – Suchary Suchy Las mogli zmierzyć się z drużynami: Warty Poznań, TPS Winogrody, Błękitni Owińska, Błękitni Wronki, Koziółek Poznań, Orlik Poznań, AP Reissa Rokietnica, Poznańska „13”, Talent Poznań, Polonia Środa Wlkp., PSS Junior Kozięglowy, Jedynka Lu-

boń.
Ze strony organizatorów dziękujemy wszystkim zespołom za stworzenie wspaniałego widowiska, życzymy dalszego rozwoju piłkarskich karier oraz zapraszamy na kolejne turnieje Suchary Cup – w lutym 2021 roku do rywalizacji staną ponownie żaki.

TMS Suchary Suchy Las



Z cyklu PRZEDSTAWIAMY NASZĄ KADRĘ - ponownie młodzież

ŚWIDERCZUK
JÓZEK



JÓZEK
wiek: 23
pomocnik

23

kluby:
wychowanek
TMS Suchary Suchy Las
2014-16 Rokita Rokietnica

Józef to zdecydowany największy ulubieniec sucholeskiej publiczności. Gwiazda przez duże „G”. Gdyby tylko Józef potrafił zaprezentować na meczu choćby kilka procent tego, co pokazuje na treningach, grałby ... kilkanaście minut dłużej w tej rundzie. Największym atutem Józka jest jego fenomenalna technika, którą ciągle szlifuje na osiedlowych orlikach. Neymar przy nim jest po prostu przeciętny. Poza boiskiem problemami Józka są liczne fanki, które nie odstępują go na krok. Myślę, że na wiosnę trener Olejnik nie będzie oszczędzał Józefa i ulubieniec publiczności będzie miał więcej okazji do pokazania swoich umiejętności.

Marcin Jaśkowiak



Duch chłudowskiej Parafiady w Bronisławkach

Początek nowego roku to czas podsumowań i wspomnienia ciekawych wydarzeń, które miały miejsce w minionym roku.

Pandemia koronawirusa pokrzyżowała plany drużynie QUO VADIS i nie pozwoliła na prowadzenie regularnych treningów. Nie przeszkodziła jednak poczuć ducha rywalizacji podczas III MEMORIAŁU KU PAMIĘCI ZMARŁYCH ZAWODNIKÓW BŁYSKAWICY BRONISŁAWKI, który odbył się 26 lipca 2020 roku w Bronisławkach. QUO VADIS, chcąc kontynuować tradycję parafiadową (Parafiada nie odbyła się w tym roku z powodu pandemii) przyjął zaproszenie klubu LKS „BŁYSKAWICA” BRONISŁAWKI i wziął udział w memoriale jako jedna z 10 drużyn.

Drużyny były podzielone na dwie grupy – wśród zespołów, z którymi grali zawodnicy z Chłudowa, znajdował się zwycięzca całego turnieju – LZS NOTEĆ DZIEM-BOWO, z którym naszym piłkarzom na poziomie rozgrywek grupowych udało się zremisować. W tej grupie mecze rozgry-

wał również zespół UNIA UJŚCIE, który po emocjonującym meczu finałowym zajął II miejsce.

Sportowym wrażeniem nie było końca. Najważniejsze jednak były upamiętnienie nieżyjących piłkarzy drużyny organizatorów i dobra zabawa.

Po zakończeniu ostatniego meczu, dzięki gościnności miejscowego Koła Gospodyń Wiejskich, przyszedł czas na kielbaski z grilla i pyszne słodkości.

Na zakończenie memoriału zwycięzcom zostały wręczone puchary, a wszystkim drużynom biorącym w nim udział – pamiątkowe dyplomy.

Na podkreślenie i pochwałę zasługuje perfekcyjne przygotowanie turnieju – począwszy od jakości murawy, poprzez profesjonalizm sędziów, a skończywszy na serdeczności i zaangażowaniu organizatorów.

Drużyna QUO VADIS jeszcze raz



dziękuję LKS „BŁYSKAWICA” BRONISŁAWKI za zaproszenie, a od początku 2021 roku zaczyna szlifować formę na Parafiadę w Chłudowie i kolejny memoriał, w których ma nadzieję wziąć udział!

W imieniu piłkarzy drużyny QUO VADIS
Przemysław Hącia



SZTAB TRENERSKI NIEBIESKO-ŻÓŁTYCH

W ramach cyklu przedstawiającego naszą kadrę trenerską pora na szkoleniowca, który jest już owiany legendą w naszej gminie.

**MAREK JĘTCZAK, 43 lata,
licencja trenerska UEFA B
(w trakcie kursu UEFA A)**

Trener Marek to prawdziwa legenda piłki nożnej i ogólnie sportu w gminie Suchy Las. Od dwóch dekad realizuje swoją pasję jako trener, obecnie w Sucharach Suchy Las, ale z całą pewnością można powiedzieć, że bez niego nie byłoby Rekordu Chłudowo. To tam zaczynał swoją trenerską karierę, jednocześnie pracując cały czas jako nauczyciel wychowania fizycznego w Zespole Szkół w Chłudowie.

Urodził się w Koninie, gdzie grał do kategorii juniora w słynnym miejscowym Górniku. Z powodzeniem ukończył poznański AWF, a swoją wiedzę praktyczną nabywał także na stażach w Stelli Luboń i

Górniku Konin. Jego wzorcem szkoleniowym jest były gracz poznańskiego Lecha, nestor wśród wielkopolskich trenerów Tadeusz Płotka.

Trener Marek obecnie w swojej praktyce trenerskiej preferuje holenderski styl gry, charakteryzujący się dobrym przygotowaniem fizycznym, dużą aktywnością w ataku, szybkością rozgrywania piłki i konsekwencją w obronie. Zawodowo chciałby się spełniać jako pierwszy trener zespołu seniorskiego na poziomie półprofesjonalnym, obecnie jest asystentem w drużynie seniorów w Sucharach oraz pierwszym trenerem zespołu młodzików starszych.

Trener Marek z dumą wspomina swoich kilkunastu wychowanków (głównie z Rekordu Chłudowo), którzy grali lub wciąż



kontynuują swoje kariery piłkarskie na poziomie seniorskim. Na co dzień perfekcjonista i symbol ciężkiej pracy. W trakcie treningów i przy linii bocznej podczas meczów jest wręcz oazą spokoju. Prywatnie żonaty, 12-letnia córka. Interesuje się motoryzacją oraz infrastrukturą i urbanistyką, stąd czasami można go spotkać... z kaskiem budowlanym na głowie.

Mariusz Rembicki

Każdy rodzaj sportu niesie ze sobą bogaty skarbiec wartości

Ćwiczenie uwagi, kształcenie woli, wytrwałości, odpowiedzialności, znoszenie trudu i niewygód, duch wyrzeczenia i solidarności, wierność obowiązkom – to wszystko należy do cnót sportowca – to słowa nieżyjącego już Arkadiusza Gołasia, polskiego siatkarza, olimpijczyka, reprezentanta Polski.

Wiedzą o tym doskonale sportowcy z gminy Suchy Las. Ich pasja, poświęcenie, osiągnięcia budzą podziw i zasługują także na nasze uznanie. Co roku Wójt Gminy honoruje tych, którzy swoimi wysokimi i wybitnymi osiągnięciami sportowymi promują Gminę na arenie międzynarodowej i krajowej.

W grudniu Zarządzeniem Wójta Gminy Suchy Las nagrodzono zawodników i trenerów. Natomiast uroczyste spotkanie ze sportowcami odbyło się pod koniec stycznia w Urzędzie Gminy Suchy Las.

Roczne stypendium otrzymała Magdalena Świętek Klubu Wioślarskiego z roku 1904. Jednorazowe nagrody finansowe zostały przyznane Mikołajowi Kowalowi z AZS Poznań trenującemu tenis, Julii Brzo-

stowskiej z Sucholeskiego Stowarzyszenia Sportowego Fighter (karate), Adamowi Suszkowi z UKS Delfin Biedrusko (strzelanie), Zuzannie Schmidt z Sucholeskiego Stowarzyszenia Sportowego Fighter (karate).



W kategorii junior młodszy do 16 lat nagrodzona została Nikola Zaborowicz z UKS Delfin Biedrusko (strzelanie).

W pozostałych dwóch kategoriach – junior starszy do 19 lat oraz młodzieżowiec do 23 lat nie złożono wniosków.

Zgodnie z regulaminem dotyczącym przyznawania nagród sportowych, Wójt Gminy może uhonorować także trenerów za prowadzenie szkoleń zawodników w klubach lub stowarzyszeniach sportowych mających siedzibę na terenie gminy, osiągających wysokie wyniki sportowe w międzynarodowym i krajowym współzawodnictwie sportowym oraz osobie wyróżniającej się osiągnięciami w

działalności sportowej na rzecz gminy. Zgodnie z tymi kryteriami wyróżnieni zostali trenerzy reprezentujący Sucholeskie Stowarzyszenie Sportowe Fighter – Bartosz Szczepaniak oraz Mariusz Siebert.

Wyróżniającym się sportowcom gratulował wójt Grzegorz Wojtera wraz z Violetą Pałaczar, kierownik Referatu Oświaty i Sportu Urzędu Gminy Suchy Las.

bs

FOT. M. DAWIDOWSKA



AKCJA PROMOCYJNA GMINY SUCHY LAS





ptyk Michalak

Salony optyczne w Poznaniu od 1992 roku

Suchy Las, Plac Nowy Rynek 2, tel. 535 993 155
Zapraszamy pn - pt: 10:00 - 18:00

- Okulary na raty!
- Profesjonalne badanie wzroku
- Realizacja recept NFZ
- Markowe soczewki progresywne: NIKON, JZO, ESSILOR
- Soczewki kontaktowe i płyny
- Atrakcyjne promocje (szczegóły w salonie)
- Wysoka jakość to nasz priorytet od 1992 roku

www.optykmichalak.pl

Zapraszamy do salonów OPTYK MICHALAK:
Poznań, Os. Bolesława Śmiałego 17
tel. 618 261 074 ■ Pn - Pt: 10:00 - 18:00, Sob 10:00 - 14:00
Poznań, Os. Marysieńki 25 (przychodnia Hipokrates)
tel. 618 255 158 ■ Pn - Pt: 9:00 - 17:00

wpisowe 0 zł
czesne 900 zł z wyżywieniem

Zapisy CAŁY ROK!

www.lechitki.pl



OPIEKA NAD DZIEĆMI
W WIEKU 1-3 LAT

Żłobek Lechitki ☎ 667 232 373

📍 ul. Powstańców Wielkopolskich 89, 62-002 Suchy Las

SALON PIEŁĘGNACJI PSÓW



Ul. Dworcowa 17
62-001 Chludowo

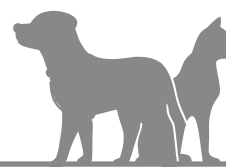
tel. 519 897 899

PRZY
GABINECIE WETERYNARYJNYM



lek. wet. Marcin Markiewicz

informuje o zmianie
godzin otwarcia
pon.-pt. 15⁰⁰ – 18⁰⁰



62-001 Chludowo • ul. Dworcowa 17
tel. +48 507 110 901

ROMBUD

www.rombud.pl
DOMY ENERGOOSZCZĘDNE

- DOMY na sprzedaż
- KUPIĘ działki budowlane
- BUDOWA domów pod klucz
- PROJEKTOWANIE
- OPTYMALIZACJA kosztów budowy



Suchy Las • tel. 502 313 613 • www.rombud.pl

LABOLATORIUM TECHNIKI DENTYSTYCZNEJ

Maciej
Gieranowski
LABORATORIUM
TECHNIKI
DENTYSTYCZNEJ

- ekspresowe naprawy protez
- wykonywanie protez zębowych
- protezy elastyczne
- indywidualne szyny ochronne dla osób uprawiających sport

Suchy Las, Os. Poziomkowe 4, tel. 602 79 29 20
(róg ulic Truskawkowej i Jeżynowej)

P.H.U. „OPAŁEK”

CHLUDOWO, ul. OBORNICKA 25

SKŁAD OPAŁU

- KOSTKA
- ORZECH
- EKOGRÓSZKI:
- *WESOŁA
- *SKARBEK

WULKANIZACJA

- OSOBOWE
- DOSTAWCZE
- CIĘŻAROWE
- ROLNICZE

WYWÓZ NIECZYSTOŚCI

- NA TERENIE:
- POZNAŃ
 - SUCHY LAS
 - OBORNIKI



Możliwość płatności kartą

www.opal-lux.pl

tel.: 726 076 770

GRUBE

ul. Obornicka 14 a
62-002 SUCHY LAS
tel./fax 61 8115 515
e-mail: grube@grube.pl



STIHL

www.grube.pl • www.grube.stihl-online.pl

ODDAM W DZIERŻAWĘ LUB SPRZEDAM
CENTRUM OGRODNICZE,
zlokalizowane w dobrym punkcie
na terenie Poznania.



tel. 501 770 921

WYRZĄCAMY NA DZIAŁKI !!

- USŁUGI KOPARKO-ŁADOWNIK
- TRANSPORT Z HDS DO 22 TON
- TRANSPORT Z PODWIESZANYM WÓZKIEM WIDŁOWYM
- TRANSPORT ZIEMI, PIASKU, GRUZU

502 387 745 TRANSBULA.PL

NA SPRZEDAŻ lokal mieszkalny 96 m²
(4 pokoje, 2 łazienki), ogródek
STAN DEWELOPERSKI,
os. zamknięte – SUCHY LAS
tel. 662 006 590
www.imperialhouse.pl



IMPERIAL HOUSE
REAL ESTATE

profesjonalnie i solidnie

AUTOMATYKA
DO BRAM
Ogrodzenia – bramy

602 45 88 47

Chludowo, ul. Poznańska 19